

Externe integratie

Declaratie/factuur Jeugdhulp

JW303/JW304

Versie EI-standaarden: 2.0
Versiedatum: 01-07-2015

STANDAARDBESCHRIJVING [STB]

Informatie bij implementatie en ingebruikname berichtbeschrijving

Uitgave document: 3
Uitgavedatum: 18-12-2015
Kenmerk: JW303-JW304v2.0_STBu3.pdf

Adres- en contactgegevens

Correspondentie-adres

Vektis C.V.
Postbus 703
3700 AS ZEIST

Bezoekadres

Vektis C.V.
Sparrenheuvel 18
3708 JE ZEIST

Telefoon: 030- 8008 3003

Helpdesk: info@istandaarden.nl

Website: www.vektis.nl

Webapplicatie WESP: <http://ei.vektis.nl>

Webapplicatie EI-testportaal PORTES: <http://ei.vektis.nl/portes>

Webapplicatie testbestanden TOWER: <http://ei.vektis.nl/tower/>

De inhoud van deze publicatie is met de grootste zorgvuldigheid samengesteld. Wanneer er desondanks onjuistheden in mochten voorkomen, aanvaardt Vektis C.V. daarvoor geen aansprakelijkheid. Ook aanvaardt Vektis geen aansprakelijkheid voor enige directe of indirecte schade die zou kunnen ontstaan door het gebruik van de hierin aangeboden informatie.

Verveelvoudiging en verspreiding is toegestaan mits Vektis C.V. als bron wordt vermeld, dan wel als bron herkenbaar blijft.

Vektis C.V., Zeist

Declaratie/factuur Jeugdhulp

Deze standaardbeschrijving hoort bij de laatste uitgaven van de volgende JW303/JW304v2.0 documentatie:

- Berichtspecificatie JW303;
- Berichtspecificatie JW304;
- Invulinstructie JW303/JW304.

Revisiehistorie EI-standaard

Versie EI-standaard	Uitgave document	Aard/reden wijzigingen	Datum uitgave
2.0	3	Correctief onderhoud	18-12-2015
2.0	2	Correctief onderhoud	27-11-2015
2.0	3	Doorontwikkelen EI-standaard	18-12-2015
1.0	1	Eerste uitgave voor eerste versie	1-9-2014

Doelgroepen

- Gemeenten;
- Jeugdhulpaanbieders;
- Servicebureaus;
- VECOZO.

Status

De 2.0 versie van de EI-standaard is opgesteld in afstemming met VNG/KING, softwareleveranciers jeugdhulpaanbieders, ZiN en Vektis C.V.

Beheer EI-standaard

De EI-standaard wordt functioneel beheerd door de VNG.
Het technisch beheer wordt uitgevoerd door Vektis C.V.

Voorwoord

Dit document betreft de standaardbeschrijving Externe integratie Declaratie/factuur Jeugdhulp, 01-07-2015, JW303/JW304 versie 2.0 (uitgave 3).

Het document verschijnt tezamen met de documenten:

- Externe integratie Declaratie/factuur Jeugdhulp JW303, versie 2.0, 01-07-2015, berichtspecificatie [BER];
- Externe integratie Declaratie/factuur Jeugdhulp-Retour JWO304, versie 2.0, 01-07-2015, berichtspecificatie [BER];
- Externe integratie Declaratie/factuur Jeugdhulp JW303/JW304, versie 2.0, 01-07-2015, invulinstructie [INV].
- Externe integratie Declaratie/factuur Jeugdhulp JW303/JW304, versie 2.0, 01-07-2015, registratie bedrijfs- en controleregels [RBC].

Dit document bevat de beschrijving van de EI-standaard voor het elektronisch uitwisselen van gegevens over een Declaratie/factuur Jeugdhulp. In dit document wordt ingegaan op het communicatieproces, de functionele berichten, de algemene procedurele aspecten en de berichtopzet.

Versie 2.0

In 2015 is het doorontwikkelen van de Jeugdwet standaarden ter hand genomen. Dit heeft voor de JW303/JW304v2.0 globaal tot de volgende aanpassingen geleid:

- Een beschrijving van het maximaal aantal regels in een EI-declaratie-/factuurbericht (STB).
- Een wijziging van de verplichting van de velden voorletters verzekerde en aanduiding productcodelijst en productcode in conditioneel (BER).
- Een wijziging van de verplichting van het veld tijdseenheid zorgperiode in mandatory (BER).
- Een beschrijving over uitvoeringsvarianten: inspannings- en outputgericht (STB).
- Een beschrijving van de financieringsvormen: declaratie en factuur (STB, BER).
- Het onderscheiden van een declaratie- en een factuurbericht in de code EI-bericht (BER, COD002-VEKT).
- Een aanpassing van inhoud en systematiek van standaard productcodelijsten Jeugdhulp (BER), raadpleeg www.istandaarden.nl
- Het verwijderen van overbodige velden: verzekerdenummer, patientidentificatienummer, cliëntnummer, machtigingsnummer, debiteurnummer, code indicatieorgaan, zorgzwaartepakketcode, zorgverlenerscode voorschrijver, specialisme voorschrijver/toewijzer en aantal debiteurrecords (BER).
- Het toevoegen van nieuwe velden: indicatie BTW-vrijstelling, BTW-bedrag, totaal BTW-bedrag (BER).

- Het wijzigen van velden: begindatum declaratie-/factuurperiode, einddatum declaratie-/factuurperiode, BTW-percentage declaratie-/factuurbedrag, declaratie-/factuurbedrag (incl. BTW), totaal declaratie-/factuurbedrag (incl. BTW) (BER).
- Beschrijving van afrondingsregels voor het declaratie-/factuur bedrag (INV).
- Toevoegen van codes voor week en stuks aan codelijst Tijdseenheid zorgperiode (COD218-VEKT).
- Het opschorten van de N4 controles bij diverse gegevens in het verzekerdenrecord (RBC).
- Het aanpassen van condities en constraints bij diverse velden (BER).
- Het aanpassen van de controleregels bij en tussen diverse velden (RBC).
- Het verwijderen van het debiteurrecord (BER).
- Het aanpassen van de regels omtrent crediteren (STB).
- Het integreren van de retourcodetabel van de iJW en IWmo retourberichten, raadpleegbaar via www.istandaarden.nl

De doorontwikkelde standaarden zijn/blijven gepositioneerd binnen een veld, waarin beleidsvrijheid geldt. Alle bepalingen en regels in een standaard gelden vanuit het gebruik van een standaard.

Algemeen

Dit document is tot stand gekomen in opdracht van de VNG. De standaard is tot stand gekomen in nauwe samenwerking met gemeenten, jeugdhulpaanbieders, softwareleveranciers, beheerorganisaties ZiN en Vektis.

De EI-standaard is in beheer en onderhoud bij Vektis C.V.

EI-standaarden zijn te raadplegen of te downloaden via WESP, webapplicatie standaardisatieproducten.

Testbestanden van EI-berichten (JW303/JW304) zijn te testen via PORTES, portaal voor testberichten externe-integratiestandaarden en via de validatiemodule en de controlemodule op de testomgevingen van VECOZO.

Testbestanden voor EI-berichten (JW303/JW304) zijn te genereren via TOWER, webapplicatie voor genereren testbestanden.

Elektronische EI-berichten kunnen via het VECOZO-declaratieportaal bij een gemeente worden aangeboden. Meer informatie over het declareren via het declaratieportaal kunt u vinden op de website van VECOZO: www.vecozo.nl.

Inhoudsopgave

1. Over dit EI-document	8
1.1 Uitgangspunten	8
1.2 Leeswijzer	8
2. Ontwikkeling EI Declaratie/factuur Jeugdhulp, versie 2.0	9
2.1 Aanleiding	9
2.2 Algemeen doel	9
2.3 Afstemming	9
3. Communicatieproces	10
3.1 Inleiding	10
3.2 Communicatieproces	10
4. Entiteiten EI Declaratie/factuur Jeugdhulp, versie 2.0	12
4.1 Inleiding	12
4.2 Objecten functioneel bericht	12
4.3 Functioneel bericht	12
5. Berichtopzet EI Declaratie/factuur Jeugdhulp, versie 2.0	13
5.1 Inleiding	13
5.2 Declaratie-/factuurbericht	13
5.3 Bestandstructuur	13
5.3.1 Recordtypen	13
5.3.2 Logische bestandstructuur	14
5.3.3 Fysieke bestandstructuur	15
5.3.4 Objecten per recordtype	16
5.3.5 Tekenset	17
5.3.6 Carriage-Return/Line-Feed	17
5.4 Procedure uitwisselen gegevens	17
5.4.1 Algemeen	17
5.4.2 Periodiciteit versturen bericht	18
5.4.3 Berichtgrootte	18
5.4.4 Actualiteit persoonsgegevens verzekerde	18
5.4.5 Informatiebeveiliging	19
5.4.6 Begeleidende informatie	19
5.4.7 Overige	20
5.4.8 Burgerservicenummer	20
5.4.9 Debet-/creditnota's	21
5.4.10 Landelijke controlemodule	22
5.4.11 Declareren en factureren	23
5.4.12 Uitvoeringsvarianten inspannings- en outputgericht	24
6. EI-retourinformatie in het kader van declaratie-/factuurafhandeling	25
6.1 Leeswijzer	25

6.2	Inleiding.....	25
6.3	Afbakening doel EI-retourinformatiebericht.....	27
6.4	Beschrijving van de controleprocessen	28
6.4.1	Inleiding.....	28
6.4.2	Controles op bestandsniveau	29
6.4.3	Controles op recordniveau.....	31
6.5	Controleproces EI-declaratie-/factuurbericht bij VECOZO	33
6.6	Controleproces retourinformatie bij VECOZO.....	33
6.7	Structuur EI-retourinformatiebericht.....	34
6.8	Retourcodes en commentaar in EI-retourinformatiebericht.....	35
6.8.1	Retourcodes op bestandsniveau	36
6.8.2	Retourcodes op recordniveau.....	36
6.8.3	Toevoegen van commentaarrecords.....	37
6.9	Wijzigen gegevens in EI-retourinformatiebericht	37
6.10	Afhandeling EI-retourinformatiebericht	37
7.	Bijlagen.....	38
7.1	Samenstelling werkgroep.....	38
7.2	Afkortingen	38
7.3	Mutatieoverzicht	38

1. Over dit EI-document

1.1 Uitgangspunten

Bij het samenstellen van dit EI-document zijn de volgende uitgangspunten gehanteerd:

- Het beschrijft de elektronische communicatie qua proces en gegevens.
- De lezer heeft kennis van ICT qua aanpak, ontwikkeling, implementatie en gebruik van elektronische berichten.
- Het beschrijft **niet** de eventueel noodzakelijke organisatorische veranderingen, zoals opleiding, werkprocessen, relatie tot formulieren, interne procedures et cetera.

Bedrijfsregels die in de documentatie bij de EI-standaarden voorkomen, maken integraal deel uit van de EI-standaarden en dienen dientengevolge door alle partijen gevolgd te worden.

1.2 Leeswijzer

In hoofdstuk 2 wordt ingegaan op de aanleiding, het doel en de wijze waarop deze EI-standaard tot stand is gekomen.

De EI-berichten die op basis van deze EI-standaard zullen worden uitgewisseld hebben een rol in het kader van het declaratie-/factuurproces. Hoofdstuk 3 gaat in op het declaratie-/factuurproces door middel van tekst en schema. De rollen van de partijen binnen het communicatieproces worden inzichtelijk gemaakt.

Hoofdstuk 4 beschrijft het functionele EI-bericht en het objectenmodel op basis van de gegevens, die in het kader van de Declaratie/factuur Jeugdhulp van belang zijn.

In hoofdstuk 5 wordt ingegaan op de berichtopzet. Hierin komen onderwerpen zoals bestandstructuur en beveiliging aan de orde. Hoofdstuk 6 beschrijft de EI-retourinformatie in het kader van de declaratie-/factuurafhandeling.

In de bijlage is een overzicht opgenomen van deelnemers die aan de werkgroep voor het ontwikkelen van de EI-standaard hebben deelgenomen. Het overzicht "Afkortingen" toont de belangrijkste afkortingen die in dit document voorkomen, met hun betekenis. In het mutatieoverzicht staan de belangrijkste wijzigingen in deze versie ten opzichte van de vorige versie van de EI-standaard beschreven.

2. Ontwikkeling EI Declaratie/factuur Jeugdhulp, versie 2.0

2.1 Aanleiding

Aanleiding voor het ontwikkelen van de EI-standaard is onder andere:

- Decentralisatie van AWBZ naar gemeenten;

2.2 Algemeen doel

De berichtstandaard heeft tot doel om een gestandaardiseerde elektronische gegevensuitwisseling mogelijk te maken tussen Jeugdhulpaanbieders en gemeenten in de nieuwe Jeugdwet. De gegevensuitwisseling is tussen de administratie van een Jeugdhulpaanbieder, eventueel een servicebureau, en een gemeente.

2.3 Afstemming

De versie 2.0 van deze EI-standaard is opgesteld in afstemming met de gemeenten, jeugdhulpaanbieders, softwareleveranciers, beheerorganisaties, Argos advies en Vektis C.V. De vertegenwoordigers van de genoemde partijen zijn opgenomen in de bijlage 7.1, Samenstelling werkgroep.

3. Communicatieproces

3.1 Inleiding

De standaardbeschrijving bestaat uit een beschrijving van de elektronische communicatie qua proces en gegevens.

De berichtspecificatie geeft topdown-inzicht in doel, opbouw en invulling van een EI-bericht. Deze specificaties zijn per EI-standaard opgenomen in afzonderlijke BER-documenten.

3.2 Communicatieproces

Hieronder volgt een beschrijving van het communicatieproces op hoofdlijnen, zoals dat tussen de belangrijkste betrokken partijen plaatsvindt. De belangrijkste onderdelen van het proces en de daarbij aanwezige informatiestromen zijn beknopt geschetst. Hiermee is de samenhang tussen de diverse onderdelen vanuit registratief oogpunt inzichtelijk gemaakt. Uitzonderingen in dit proces zijn mogelijk. Deze uitzonderingen zijn niet beschreven in dit document. Er is geen standaard Jeugdhulp-communicatieproces.

De partijen die deelnemen aan de communicatie zijn:

- Jeugdhulpaanbieder (zorgverlener);
- gemeente;
- eventueel een servicebureau; hieronder kan men een factoringmaatschappij of clearinghouse verstaan;
- verzekerde (cliënt of klant);
- declaratieportaal (wordt niet nader beschreven in dit document);
- bank/giro (wordt niet nader beschreven in dit document).

Het communicatieproces is globaal onder te verdelen in vier fasen:

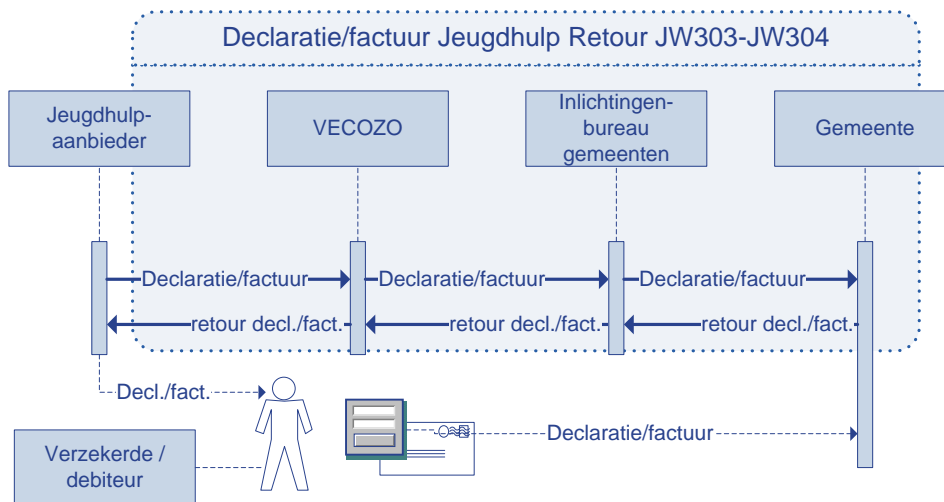
- overeenkomsten/afspraken tussen Jeugdhulpaanbieder en gemeente en tussen verzekerde en gemeente;
- eventuele machtigingsprocedure;
- leveren van ondersteuning;
- financiële afhandeling.

Rondom de ondersteuning vindt communicatie plaats tussen in het algemeen een Jeugdhulpaanbieder, een verzekerde, het declaratieportaal (VECOZO), een gemeente en een bank/giro met behulp van diskette, CD of andere gegevensdrager (bij uitzondering) of filetransfer. Steeds meer zijn er ook servicebureaus bij betrokken. Er is geen standaard Jeugdhulp-communicatieproces.

Door een geautomatiseerde declaratie/factuur is een effectievere en efficiënte verwerking van de declaratie/factuur en de erop volgende betaling mogelijk.

Figuur 3-1 toont de belangrijkste (toekomstige) informatiestromen en *mogelijke* partijen in het kader van de geschetste communicatie in het kader van de ondersteuning en een declaratie/factuur. Naar verwachting: VECOZO als schakelpunt voor beveiligd transport, routing en foutcontrole; Inlichtingen bureau als knooppunt voor gemeenten.

Figuur 3-1 Informatiestromen declareren Jeugdwet



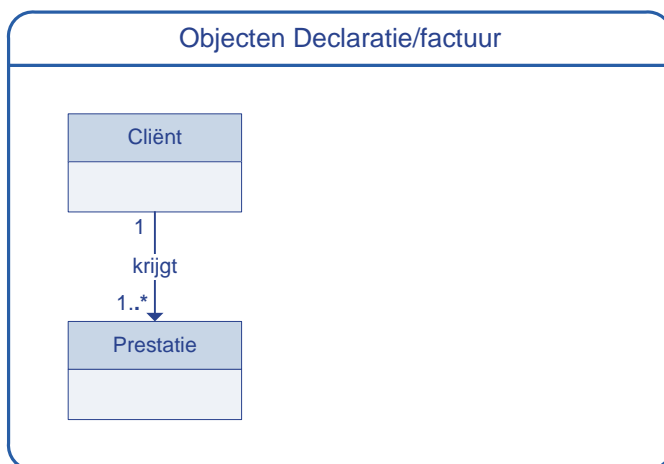
4. Entiteiten EI Declaratie/factuur Jeugdhulp, versie 2.0

4.1 Inleiding

Doel van dit hoofdstuk is inzicht te geven in het functioneel bericht en het objectenmodel voor de gegevens in het kader van het declareren Declaratie/factuur Jeugdhulp.

4.2 Objecten functioneel bericht

Figuur 4-1 Objectmodel Declaratie/factuur Jeugdhulp



In figuur 4-1 staan de objecten (entiteiten) die van belang zijn in het kader van de EI Declaratie/factuur Jeugdhulp. Een cliënt (vrager) heeft een ondersteuningvraag bij een aanbieder van Jeugdhulp. Bij een cliënt horen één of meerdere producten.

4.3 Functioneel bericht

Een functioneel bericht beschrijft de logische gegevensbehoefte ten aanzien van de informatie-uitwisseling tussen de partijen in het aangegeven proces bij het aangegeven doel. Dit bericht is de basis voor bijvoorbeeld een flatfile- of XML-bericht. In dit document is een flatfile-bericht als technisch bericht beschreven.

Vektis hanteert momenteel alleen flatfile-berichten. Zolang dit het geval is wordt het specificeren van een functioneel bericht achterwege gelaten.

5. Berichtopzet EI Declaratie/factuur Jeugdhulp, versie 2.0

5.1 Inleiding

Het beschrijven van één landelijke afspraak met betrekking tot de uit te wisselen gegevens en de wijze waarop het uitwisselen gebeurt, is van groot belang bij het toepassen van de Externe integratie Declaratie/factuur Jeugdhulp.

In dit hoofdstuk wordt ingegaan op een aantal aspecten die relevant zijn bij het bouwen en implementeren van de berichtenstandaarden alsmede het verzenden van berichten.

5.2 Declaratie-/factuurbericht

Eén declaratie-/factuurbericht bestaat uit alle bij elkaar behorende gegevens.

Eén declaratie-/factuurbericht:

- is gekoppeld aan één bestand;
- heeft betrekking op dezelfde periode van gegevensuitwisseling (aanlevering);
- heeft één identificatieaanlevering;
- bevat de declaratie/factuur van één of meer verzekerden;
- bevat per verzekerde één verzekerdenrecord.

De verzekerden uit dezelfde periode van gegevensuitwisseling komen in één declaratie-/factuurbericht (bestand).

5.3 Bestandstructuur

Inleiding

De externe-integratievorm die wordt toegepast is de gestructureerde gegevensuitwisseling met behulp van meerdere recordtypen. Belangrijkste eigenschappen van de recordtypen zijn:

- de records met een vaste lengte;
- de velden binnen een record met een vaste veldlengte en positie.

Voordelen van het toepassen van meerdere recordtypen zijn:

- het gebruik van kortere records;
- minder redundante informatie bij herhaald voorkomen van rubrieken.

5.3.1 Recordtypen

In de EI Declaratie/factuur Jeugdhulp zijn, uitgaande van het generiek format en de objecten in het functioneel bericht, de volgende recordtypen van belang.

Tabel 5-1 Recordtypen en toepassing

Code	Betekenis	Verplicht in de EI-standaard	Verplicht in gebruik
01	Voorlooprecord	Ja	ja
02	Verzekerdenrecord	Ja	ja
04	Prestatierecord	Ja	ja
08	Commentaarrecord	Ja	optioneel
09	Sluitrecord	Ja	ja

De codering van de recordtypen heeft uitsluitend betekenis voor de identificatie van het recordtype; het heeft geen betekenis voor de rang- of volgorde van de records in een bestand.

5.3.2 Logische bestandstructuur

De logische bestandstructuur met de relaties tussen de records is in tabel 5.2 beschreven.

Tabel 5-2 Logische bestandstructuur

	Voorkomens per bestand	Verzekerden-record	Prestatie-record	Commentaar-record
Voorlooprecord heeft	1			
Verzekerdenrecord heeft	≥ 1		≥ 1	≥ 0
Prestatierecord behoort bij		1		
heeft	≥ 1			≥ 0
Commentaarrecord behoort bij		1	1	
heeft	≥ 0			
Sluitrecord heeft	1			

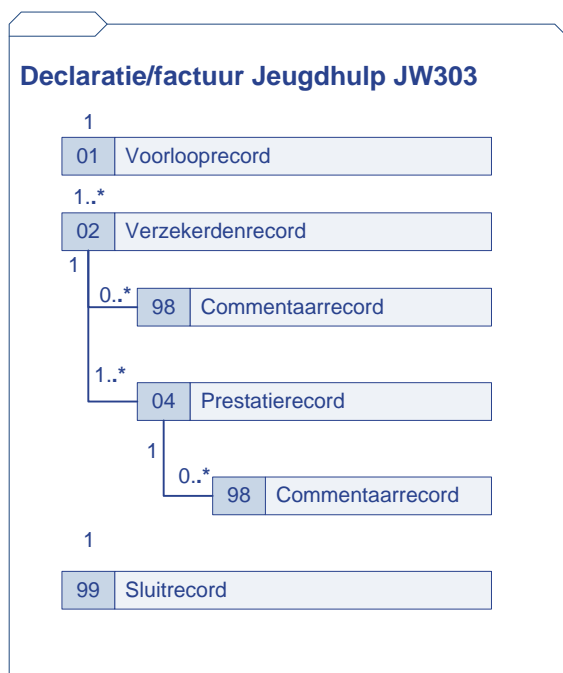
Commentaarrecord (recordtype 98)

Het commentaarrecord heeft tot doel uitgebreidere tekst als toelichting bij een gegeven in een detailrecord (verzekerdenrecord et cetera) op te nemen. Omdat sprake is van een geautomatiseerd verwerken van de EI-berichten dient het gebruik tot een minimum beperkt te blijven.

De rubriek 'identificatie detailrecord' (9802) legt de relatie met het record, waarvoor de commentaarregel is opgenomen. Door het opnemen van de rubriek 'regelnummer vrije tekst' (9803) zijn meerdere commentaarrecords per detailrecord mogelijk. In 'vrije tekst' (9804) wordt vervolgens de toelichting opgenomen.

Wat hiervoor vermeld staat geldt ook voor de retourinformatie, zie paragraaf 6.3. en 6.4.

Figuur 5-1 Logische bestandstructuur JW303



Het debiteurrecord wordt apart beheerd (eigen versie) en gepubliceerd. Het maakt als generiek record deel uit van alle EI-declaratie-/factuurstandaarden m.i.v. 01-02-2014. Klik [hier](#) voor het debiteurrecord.

5.3.3 Fysieke bestandstructuur

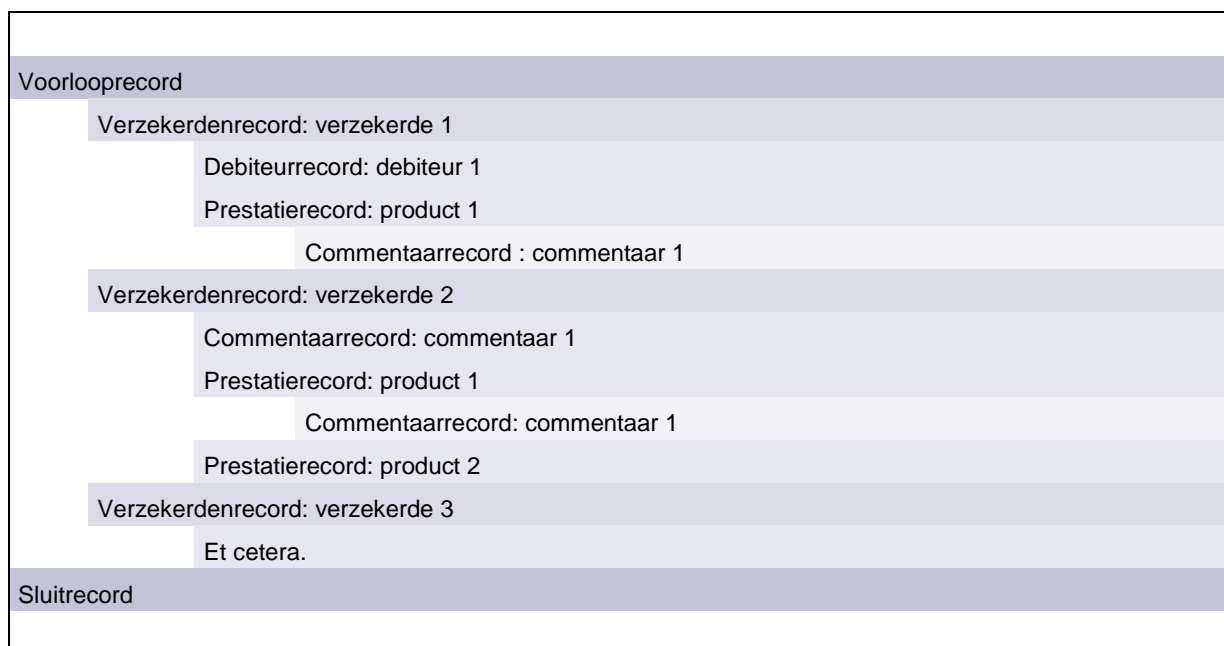
Uitgangspunt voor het EI-bericht is dat de zender de logische en fysieke sleutels vult. De zender zet de records in een volgorde in het bestand, die wordt bepaald door de logisch/fysieke relatie (sleutels) tussen de records. Dit houdt in: per verzekerde (+ eventueel commentaar) per detailrecord (+ eventueel commentaar). Het bestand opent met een voorlooprecord en sluit met een sluitrecord. De logische relatie is aangegeven in de logische bestandstructuur (figuur 5-1). In het geval sprake is van een logische volgorde van producten, dient die in hetzelfde EI-declaratie-/factuurbericht (of door een opeenvolging van EI-declaratie-/factuurberichten) te worden aangehouden.

De ontvanger van het bestand verwerkt de records op basis van de fysieke volgorde (sequentieel) in het bestand. Om er zeker van te zijn dat de aanwezige volgorde van de records logisch/fysiek juist is, worden de records door de ontvanger gecontroleerd via de logische/fysieke sleutelvelden¹.

Hieronder volgt een voorbeeld van een fysieke volgorde van de records in een fictief bestand.

Figuur 5-2 Voorbeeld fysieke bestandstructuur

¹ Het commentaarrecord is via de rubriek identificatie detailrecord (fysieke sleutel) aan de overige recordtypen gerelateerd.



Figuur 5-1 en 5-2 bepalen de volgorde van de records in een bestand.

NB: de nummers van de records in het voorbeeld zijn illustratief. Het toekennen van logische/fysieke sleutelwaarden gebeurt op andere gronden.

Fysieke sleutels

De rubriek 'kenmerk record' identificeert het recordtype van elk record in het bestand. Het 'kenmerk record' is in de beschrijving van de recordlay-out te herkennen in de eerste twee cijfers van het rubrieknummer. De rubriek 'identificatie detailrecord' geeft elk detailrecord in het bestand een volgnummer. De combinatie 'kenmerk record' en 'identificatie detailrecord' maakt een detailrecord in het bestand uniek. Een commentaarrecord wordt via 'identificatie detailrecord' gekoppeld aan een specifiek detailrecord.

Omdat één of meer commentaarrecords aan een specifiek detailrecord gekoppeld kunnen zijn, met een identiek identificatie detailrecord, is nog de rubriek 'regelnummer' nodig om het commentaarrecord uniek te maken in het bestand. Het voorloop- en sluitrecord, die elk eenmaal voorkomen, worden uniek geïdentificeerd door 'kenmerk record'.

5.3.4 Objecten per recordtype

De verdeling van de objecten over de diverse recordtypen in een bestand is als volgt:

Tabel 5-3 Objecten per recordtype

		Voorlooprecord	Verzekerdenrecord	Prestatierecord	Commentaarrecord	Sluitrecord
TECH	Technische gegevenselementen	●	●	●	●	●
BERI	Berichtinformatie algemeen	●				●
ZOFI	Ondersteuningfinancier	●				
ZOVL	Zorgverlener	●				
VERZ	Verzekerdengegevens		●	●		
PROD	Productiegegevens			●	●	
ZOFI	Ondersteuningfinancier	●	●	●		

5.3.5 Tekenset

Er volgt geen aanwijzing over een te gebruiken tekenset in een EI-bericht, omdat niet iedere partij de mogelijkheid heeft zich hieraan te conformeren.

Het moet in principe mogelijk zijn om de meest gangbare diakritische tekens in een EI-bericht weer te geven. Met andere woorden, een “ö” mag in een EI-bericht niet geconverteerd worden naar bijvoorbeeld “oe”. Dit geeft problemen met het aantal posities in het desbetreffende veld.

NB. Binnen de JW-berichten heeft UTF-8 de voorkeur.

5.3.6 Carriage-Return/Line-Feed

Achter ieder record moet een Carriage-Return/Line-Feed worden opgenomen. De posities die in beslag worden genomen door CR/LF zijn niet opgenomen in de beschreven recordlengte.

5.4 Procedure uitwisselen gegevens

5.4.1 Algemeen

De procedure wordt conform landelijke afspraken uniform uitgevoerd en heeft betrekking op het EI Declaratie/factuur Jeugdhulp bericht. Daarnaast is er beperkt ruimte voor bilaterale afspraken binnen de EI qua gegevens en codes.

Belangrijke punten zijn:

- Het EI Declaratie/factuur Jeugdhulp bericht is te gebruiken door Jeugdhulpaanbieders, gemeenten, servicebureaus en VECOZO.
- De zender is verantwoordelijk voor de gegevens die met behulp van het voorlooprecord, de bijbehorende detailrecords en sluitrecord verzonden worden naar de ontvanger.
- In het geval dat alle gegevens betreffende een verzekerde goedgekeurd worden door de gemeente, worden de gegevens van die verzekerde in behandeling genomen door de gemeente.
- In het geval één of meer gegevens van een verzekerde afgekeurd worden door de gemeente, worden alle gegevens van die verzekerde niet in behandeling genomen door de gemeente.

5.4.2 Periodiciteit versturen bericht

Onderstaand de uitgangspunten die gehanteerd worden bij de aanlevering van een EI-declaratie-/factuurbericht.

Aanleiding tot het versturen van een EI-bericht is:

- Vastgestelde ondersteuning bij een verzekerde;
- Retourgezonden te corrigeren gegevens betreffende een verzekerde.

Afgeleid van de voorwaarden ondersteuningaanspraken geldt, op het moment van het verschijnen van dit document, de volgende termijn voor het verzenden van:

- EI Declaratie/factuur Jeugdhulp (JW303):

In een declaratie-/factuurprotocol voor de JW303 is vastgelegd dat de declaratie-/factuurperiode een maand betreft. Dit is slechts een aanbeveling en heeft geen bindende werking.

5.4.3 Berichtgrootte

De maximale grootte van een ongezippt flatfile-bericht bedraagt 5MB voor een JW-Declaratie-/factuur-(retour)bericht.

Een record van een EI-heenbericht bedraagt ongeveer 312 bytes. Een EI-retourbericht kan ongeveer 20 procent groter zijn dan een EI-heenbericht. Op basis hiervan mag het maximum aantal regels in een EI-heenbericht niet meer dan 12.000 records bevatten.

5.4.4 Actualiteit persoonsgegevens verzekerde

Uitgangspunt voor de EI-declaratie-/factuurberichten is dat de administraties met betrekking tot de persoonsgegevens aan de kant van de zender en ontvanger autonoom worden gevoerd. Dit leidt tot de volgende uitwerking van persoonsgegevens in de EI-standaard: in de EI-standaard zijn de identificerende en enige verificatiegegevens van een persoon opgenomen. Aan de hand van dit soort gegevens kan de ontvanger van het EI-bericht de persoon verifiëren en (terug)vinden in de administratie.

5.4.5 Informatiebeveiliging

De International Organization for Standardization (ISO) heeft in 2000 de NEN-ISO/IEC 17799 uitgebracht op basis van de Code voor informatiebeveiliging uit 1994. Een concept van de inmiddels te vernieuwen NEN-ISO/IEC 17799 en de Code for Informatiebeveiliging zijn gebruikt als basis voor de NEN 7510 (nl).

De gemeenten hanteren de Code voor informatiebeveiliging als vertrekpunt. De NEN 7510 (nl) Medische informatica – informatiebeveiliging in de zorg – Algemeen van april 2004 is toegespitst op de technologie van de zorgverleners.

De voorschriften voor informatiebeveiliging worden regelmatig vernieuwd, raadpleeg voor actuele voorschriften: www.nen.nl, www.nen7510.org.

De meeste EI-berichten hebben betrekking op financieel/administratieve gegevens. Dit document beschrijft een EI-standaard, waarin met name de inhoudelijke aspecten van het elektronisch uitwisselen van berichten worden beschreven. Gezien de aard (gevoeligheid) van de te verzenden gegevens is het van belang dat aandacht wordt geschonken aan informatiebeveiliging. Uitgegaan wordt van het verzenden van de EI-berichten via een elektronisch declaratieportaal.

Bij de opzet van de EI-standaard is rekening gehouden met de informatie die uitgewisseld mag worden.

Dit heeft geresulteerd in de keuze van de in de EI-standaard beschreven gegevens.

Voor het vertrouwelijk en veilig verzenden van EI-berichten is het van belang dat de informatie aan komt bij de bedoelde persoon of organisatie, onderweg niet is veranderd of verminkt, en dat de zending en ontvangende techniek gelijk zijn. Dit dient volgens de Code voor informatiebeveiliging op een passende wijze te worden geregeld. Hierbij spelen onderwerpen zoals: identificatie, authenticatie, versleuteling, PKI, logging, autorisatie et cetera.

De EI-standaard gaat niet verder op deze onderwerpen in. Betrokken organisaties dienen dit op een passende wijze te regelen.

5.4.6 Begeleidende informatie

In uitzonderlijke gevallen (in principe contractueel geregeld), als sprake is van een uitwisseling van EI-berichten via diskette, CD of andere elektronische gegevensdrager, is begeleidende informatie van belang.

De begeleidende informatie wordt altijd in de vorm van een sticker op de diskette of viltgeschreven tekst op een CD of andere elektronische gegevensdrager meegestuurd.

De begeleidende informatie betreft:

- soort bestand (declaratie/factuur);

Standaardbeschrijving EI (RETOURINFORMATIE) Declaratie/factuur Jeugdhulp

JW303/JW304 versie 2.0, 01-07-2015 / uitgave 3, 18-12-2015

- naam bestand;
- alle niet-technische gegevens uit het voorlooprecord en sluitrecord;
- aantal bestanden en totaal aantal records (detailrecords en commentaarrecords) per bestand;
- naam, adres en zorgverlenerscode (AGB-nummer) van de declarant (hulpverlener);
- datum en handtekening.

Aan de hand van de begeleidende informatie kan de ontvanger van een declaratie/factuur onder andere:

- Visueel herkennen dat de diskette, CD, of andere elektronische gegevensdrager een declaratie/factuur betreft.
- Bij een niet te lezen diskette, CD of andere elektronische gegevensdrager vaststellen wie de zender is en wat de inhoud van de diskette, CD of andere elektronische gegevensdrager is.
- Vaststellen of het aantal bestanden op de begeleidende informatie overeenkomt met het aantal bestanden op de diskette, CD of andere elektronische gegevensdrager.

Het meesturen van een begeleidingsformulier daarbij is optioneel. Een begeleidingsformulier is drager van adresgegevens bij verzending van de diskette, CD of andere elektronische gegevensdrager in een venstervenvelop per post.

5.4.7 Overige

Onder meer de volgende onderwerpen dienen/kunnen gebaseerd (te) zijn op wettelijke regelingen en landelijke en bilaterale overeenkomsten over:

- Bewaar- en vernietigingsplicht en inzagerecht van broninformatie en aanlevering.
- Procedures en afspraken over de techniek (netwerkdienst, netwerkprotocol et cetera) die niet in dit document zijn beschreven.
- Afspraken tussen gemeente en Jeugdhulpaanbieder, te maken voorafgaand aan het invoeren van de EI-berichten, over hoe met de onderhanden verzekerdengegevens dient te worden omgegaan.

5.4.8 Burgerservicenummer

Het verplichte gebruik van het BSN in de JW-berichten volgt uit de nieuwe JeugdWet. De verplichting om het BSN te gebruiken geldt voor alle Jeugdhulpaanbieders en gemeenten. Zij moeten het BSN gebruiken bij het onderling uitwisselen van gegevens over patiënten of verzekerden.

De belangrijkste uitgangspunten voor het BSN in EI-standaarden zijn:

- Het BSN is in alle EI-standaarden ingevoerd.
- Het BSN is 'mandatory'. Dit omdat er van wordt uitgegaan dat alle personen die ondersteuning kunnen ontvangen over een BSN beschikken. Zo zullen buitenlanders die in Nederland verzekerd worden waarschijnlijk een BSN of een Registratienummer voor niet ingezetenen (RNI) ontvangen.
- Het BSN is de belangrijkste verzekerde-identificatiesleutel in EI-standaarden.

NB: In bijzondere omstandigheden kan van bovenstaande uitgangspunten afgeweken worden.

Een voorwaarde voor de toepassing in de EI-berichten is dat de zender en ontvanger over het BSN van de verzekerde mogen beschikken.

In deze EI-standaard is het volgende gekozen:

Burgerservicenummer en Gemeentecode zijn sleutel. Het Burgerservicenummer verzekerde verplicht vullen als een verzekerde een BSN heeft en het gebruik is geregeld. In overige gevallen 999999999 vullen.

5.4.9 Debet-/creditnota's

Het gegeven debet/credit als kenmerk aan een prestatierecord en sluitrecord in een EI-bericht geeft aan of de in de notaregel opgenomen aantallen en bedragen debet of credit gelden. In feite wordt hiermee aangegeven of de declarerende partij een vordering (debet) of een terugvordering (credit) doet bij de ontvanger van de nota.

Met betrekking tot het gegeven debet/credit gelden de volgende aanvullende bepalingen hoe met een debet- of creditnota bij een verzekerde omgegaan dient te worden.

Uitgangspunt is het versturen van een debetnota waarin één of meer debetregel(s) bij een verzekerde is/zijn opgenomen.

Het moment van versturen van een creditregel en de status van de te crediteren debetregel voor een declaratie en een factuur zijn als volgt:

- In geval van een factuur kan een jeugdhulpaanbieder een debetregel crediteren. Dit gebeurt als de debetregel eerder is verzonden en door de jeugdhulpaanbieder onjuist is bevonden, zodat deze moet worden ingetrokken, ongeacht of er een retourbericht op de debetregel is ontvangen.
- In geval van een declaratie kan een jeugdhulpaanbieder een debetregel crediteren. Dit gebeurt als de debetregel eerder is verzonden, de jeugdhulpaanbieder deze onjuist vindt, er een retourbericht op de debetregel is ontvangen en de debetregel daarin niet is afgewezen.

Voor het aanleveren van een creditregel vanuit de aanbieder op een eerder aangeleverde debetregel bij een verzekerde geldt:

Per debetregel:

- Een creditregel is een exacte kopie van/is identiek aan de oorspronkelijke debetregel, met uitzondering van identificatie detailrecord, referentienummer dit prestatierecord, referentienummer voorgaande gerelateerde prestatierecord, het declaratie-/factuurbedrag (dit bedrag is gelijk aan het toegekende bedrag van de debetregel) en de waarde in het gegeven indicatie debet/credit (1) behorend bij het berekend bedrag en het gegeven indicatie debet/credit (2) behorend bij het declaratie-/factuurbedrag. Het referentienummer voorgaande gerelateerde prestatierecord in de creditregel is wel identiek aan het referentienummer dit prestatierecord in de debetregel. Een

referentienummer mag hergebruikt worden in geval van een afwijzing door VECOZO en niet in geval van een afwijzing door een gemeente.

Een gedeeltelijke creditering van een toegekend bedrag van de debetregel in een creditregel is dus niet mogelijk.

- Op een creditregel volgt (zo nodig) een aangepaste debetregel.
- Een aanpassing in de debetregel kan overal betrekking op hebben.
- In een 2e debetregel, die eventueel volgt op een creditregel, is de product- of behandeldatum c.q. periode identiek aan die in de 1^e (oorspronkelijke) debetregel.

Een uitzondering is:

- In geval de oorspronkelijke product- of behandeldatum c.q. periode niet correct blijkt te zijn (dit geldt ook voor DBC's), dan wordt de werkelijke product- of behandeldatum c.q. periode aangehouden.
- Of een regel credit of debet geldt wordt aangegeven via het gegeven indicatie debet/credit.
- Een debetregel wordt indien deze over meerdere records is verspreid, bijvoorbeeld in het geval van een of meer toeslagen, als een geheel gecrediteerd, ongeacht waar de fout zit.
- Een creditering is een eenzijdige handeling van een aanbieder, die niet bestreden kan worden door een gemeente. Daaruit volgt: een eerder verstuurd creditregel (factuur of declaratie), ongeacht of deze door een gemeente is afgewezen, hoeft niet te worden gecrediteerd.
- In het geval een debetregel op een declaratie (uit 2015) gecrediteerd moet worden op een factuur (in 2016), dan geldt voor de nieuwe velden op een factuur dat ze per definitie afwijkend zijn.

Per bestand:

- Een 1^e debetregel en een identieke creditregel mogen niet in één bestand (declaratie/factuur) worden aangeleverd. Als de 1^e debet- en creditregel op één moment bekend zijn, dan horen die tegen elkaar weg te vallen en niet in één bestand te staan.
- Een creditregel wordt aangeleverd, zo nodig gevolgd door een 2e debetregel desgewenst in hetzelfde bestand.
- In één bestand kunnen tegelijk debet- en creditregels worden aangeleverd. Deze zijn van verschillende producten of van hetzelfde product mits sprake is van een 2^e debetregel behorend bij een creditregel en niet andersom (zie boven).
- Het totaal declaratie-/factuurbedrag van de debet- en creditregels in een bestand wordt aangegeven in het gegeven totaal declaratie-/factuurbedrag tezamen met het gegeven indicatie debet/credit in het sluitrecord.

5.4.10 Landelijke controlemodule

Binnen het EI-declaratie-/factuurverkeer is behoefte aan uniformiteit in de interpretatie en uitvoering van controles op declaraties/facturen. Dit voorkomt dat:

- Jeugdhulpaanbieders te maken krijgen met verschillende wijzen van declaratie-/factuurverwerking door de gemeenten, wat onduidelijkheid kan veroorzaken.
- Gemeenten te maken hebben met hoge implementatie- en beheerkosten.

Hiervoor wordt de landelijke validatiemodule (bij VECOZO) ingezet en die heeft als doel:

- De (technische en inhoudelijke) kwaliteit van de keten verbeteren wegens eenduidige uitvoering van de controles.
- Administratieve lasten in de keten verlagen, door:
 - In een vroeg stadium van de keten constateren van ongeldige/onjuiste berichten, zodat daarop zo snel mogelijk geacteerd kan worden.
 - Met het centraal beleggen van de controles de implementatie- en beheerkosten te minimaliseren.

De landelijk validatiemodule vormt een uitbreiding op het bestaande declaratieportaal van VECOZO, die controles uitvoert (N1 t/m 5 en N6 voorlooprecord) op de via het EDP ingediende declaraties/facturen en retourinformatie.

VECOZO controleert of een factuurnummer binnen 1 jaar door een AGB niet 2x wordt gebruikt, uniek is voor die AGB in dat jaar.

De landelijke validatiemodule biedt tevens de mogelijkheid een declaratie-/factuurbestand te valideren om zo snel duidelijkheid te geven over de kwaliteit van de declaratie/factuur (via webinterface, -services).

Vektis zorgt voor een eenduidige vastlegging van de bedrijfs-, logische en technische controleregels en bijbehorende retourcodes. Zie hiervoor het document Registratie bedrijfs- en controleregels, XX3YYvn.n_RBCun.xls. Dit document is onderdeel van de (generieke) EI-declaratie-/factuur standaard(en).

Raadpleeg voor de landelijke validatiemodule: www.vecozo.nl.

5.4.11 Declareren en factureren

Aansluitend op diverse financieringsvormen van Jeugdhulp is het mogelijk een JW303-bericht als declaratie of als factuur te verzenden.

Hierbij geldt:

- Een declaratie is een verantwoordingsdocument waarin geleverde dienst / product wordt weergegeven.
- Een factuur is een formeel financieel administratief document (met wettelijke eisen).
- Op een declaratie is een betaling niet per definitie wenselijk, op een factuur wel.

Procedureel geldt:

- Een gemeente en aanbieder leggen een uitvoeringsvariant en een financieringsvorm voor de te verlenen zorg en ondersteuning in een contract vast.
- Een gemeente en een zorgaanbieder maken één afspraak om alle zorg en ondersteuning via de JW303 te declareren of te factureren.
- Creditering is mogelijk bij declareren en factureren.

- Gemeente en aanbieder maken bij de inkoop afspraken over de periodiciteit van het versturen van een declaratiebericht.
- Gemeente en aanbieder maken bij de inkoop per outputgericht product afspraken over de periodiciteit van het versturen van een declaratiebericht en het declaratiemoment (bijvoorbeeld na het afronden van een outputgericht traject).

5.4.12 Uitvoeringsvarianten inspannings- en outputgericht

De JW303vn.n standaard ondersteunt de uitvoeringsvarianten inspannings- en outputgericht.

Hiervoor geldt in algemene zin:

- Inspanning- en outputgerichte producten worden zonder een tijdseenheid in de betekenis beschreven.
- Elk inspanningsgericht product is herkenbaar in de betekenis en kent een tarief per tijdseenheid. De eenheid behorend bij een inspanningsgericht product is tijd.
- Elk outputgericht product is herkenbaar in de betekenis en kent een vast tarief of een budget dat per cliënt wordt vastgesteld. De eenheid behorend bij een outputgericht product is stuks of euro's.

De inspanningsgerichte uitvoeringsvariant heeft de volgende bedrijfsregels:

- Het inspanningsgerichte product in een toewijzing (standaard) komt overeen met het inspanningsgerichte product of een nader detaillering op een declaratie (N7 controle).
- Indien alleen een productcategorie in een toewijzing voorkomt, valt een product in een declaratiebericht binnen de toegewezen productcategorie;
- Een te declareren inspanningsgerichte productperiode valt binnen de geldigheidstermijn van een toewijzingsbericht (N7 controle).
- Inspanningsgerichte producten worden toegewezen in een tijdseenheid en gedeclareerd in dezelfde of een kleinere tijdseenheid als in een toewijzing. Zie de BER en INV.
- Het tarief per tijdseenheid ligt per inspanningsgericht product vast.

De outputgerichte uitvoeringsvariant heeft de volgende bedrijfsregels:

- Het outputgerichte product in een toewijzing (standaard) komt overeen met het outputgerichte product in een declaratie (standaard) (N7 controle).
- Indien alleen een productcategorie in een toewijzing voorkomt, valt een product in een declaratiebericht binnen de toegewezen productcategorie;
- Een te declareren outputgerichte productperiode valt binnen de geldigheidstermijn van een toewijzingsbericht (N7 controle).
- Het volume (veld aantal uitgevoerde producten) van een outputgericht product kent geen tijdseenheid.
- Een outputgericht product met eenheid stuks in de toewijzing wordt in dezelfde eenheid gedeclareerd. Zie INV en BER.
- Een outputgericht product met eenheid euro in de toewijzing wordt in een tijdsduur onafhankelijk eenheid gedeclareerd, zie BER en INV.
- Het tarief per outputgericht product kan per cliënt verschillen, en ligt vooraf vast.

6. EI-retourinformatie in het kader van declaratie- /factuurafhandeling

6.1 Leeswijzer

De beschrijving in dit hoofdstuk is aangepast op het in gebruik zijn van een landelijk controleportaal bij VECOZO.

In dit hoofdstuk worden controleprocessen verder uitgewerkt. De opzet daarbij is als volgt:

- Waar mogelijk zijn bestaande beschrijvingen hetzelfde gelaten.
- Ten opzichte van deze bestaande beschrijvingen zijn in relatie met het controleren door VECOZO de volgende situaties van belang:
 - Een controle wordt (voorlopig nog) **niet** uitgevoerd door VECOZO. Dit wordt in de beschrijvingen niet aangegeven. Dit om te voorkomen dat de documentatie in de standaarden elke keer moet worden aangepast, als een controle wordt toegevoegd. Als een controle te zijner tijd wordt toegevoegd, dan zal VECOZO deze op normale wijze conform de standaard doen. Mocht de controle afwijkend dienen te worden toegepast, dan geldt wat onder het volgende punt staat beschreven.
 - Controles die **niet** worden toegepast door VECOZO, omdat het niet logisch is dat de betreffende controle daar wordt toegepast, worden wel benoemd. Ze worden **vet en cursief** in de tekst weergegeven.
 - Een controle wordt **anders** uitgevoerd door VECOZO. Dit met name vanwege de logica in het proces. Deze situaties worden expliciet beschreven. Ze worden **vet en cursief** in de tekst weergegeven.
- Retourcodes die horen bij een bepaalde controle worden niet benoemd. Deze staan expliciet beschreven in het document RBC (Registratie Bedrijfs- en controleregels).

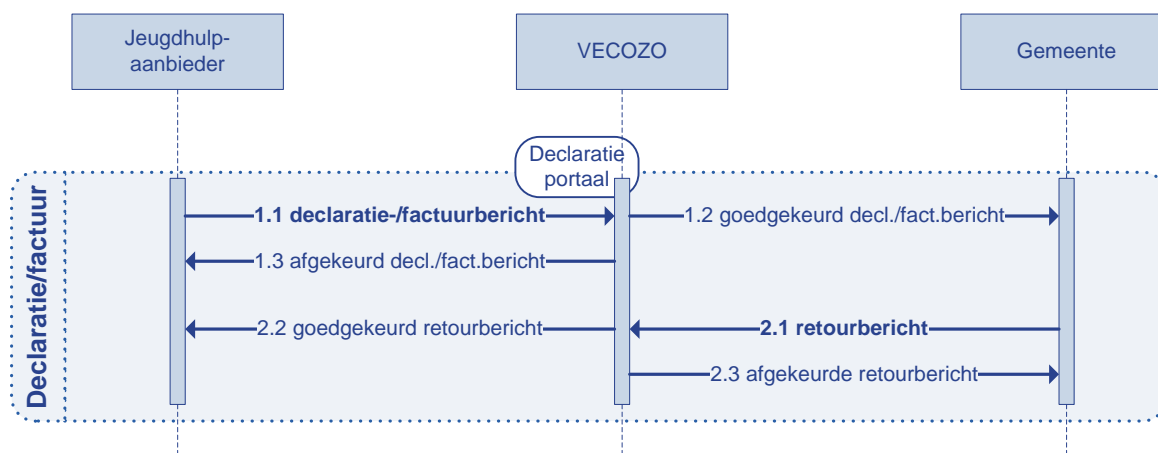
6.2 Inleiding

Door de introductie van een landelijk controleportaal veranderen processen en ontstaan nieuwe stromen. De volgende controleprocessen zijn van belang:

- Het controleren van declaraties/facturen bij VECOZO;
- Het controleren van declaraties/facturen door de gemeente;
- Het controleren van retourinformatie van de gemeente door VECOZO.

Het aantal stromen, wijzigt in relatie met deze controlemomenten. In totaal spelen dan de volgende stromen een rol.

Figuur 6-1 Stromen in relatie tot controle declaratie/factuur



Tabel 6-1 Stromen in relatie tot controle declaratie/factuur

Nr	Van	Naar	Omschrijving stroom	Bijzonderheden
1.1	Jeugdhulp-aanbieder	VEKOZO	Declaratie/factuur	
1.2	VEKOZO	Gemeente	Technisch goedgekeurde declaratie/factuur	<ul style="list-style-type: none"> Is gelijk aan de stroom nr. 1.1. Als stroom 1.2 wordt verstuurd, is stroom 1.3 niet van toepassing.
1.3	VEKOZO	Jeugdhulp-aanbieder	Retourbericht technisch afgekeurde declaratie/factuur	<ul style="list-style-type: none"> Aangegeven wordt in het retourbericht dat dit afkomstig is van VEKOZO. In het retourbericht wordt in geval van afkeur op recordniveau het hele bestand afgekeurd en alle goedgekeurde en afgekeurde records in de retourinformatie opgenomen. Dit wijkt af van het retourbericht van de gemeente. In het geval van een afkeur op bestandsniveau wordt alleen het voorloop- en sluitrecord in de retourinformatie opgenomen. Als stroom 1.3 wordt verstuurd, is stroom 1.2 niet van toepassing.
2.1	Gemeente	VEKOZO	Retourbericht	<ul style="list-style-type: none"> Is qua communicatiestroom en type bericht gelijk aan de stroom nr 1.3. Aan het retourbericht is te zien van welke gemeente het afkomstig is (en

Nr	Van	Naar	Omschrijving stroom	Bijzonderheden
				<p>dus niet van VECOZO).</p> <ul style="list-style-type: none"> In het retourbericht wordt in geval van afkeur op recordniveau alleen de afgekeurde en bijbehorende records in de retourinformatie opgenomen. In het geval van een volledig goedgekeurd bericht wordt alleen het voorloop- en sluitrecord in de retourinformatie opgenomen.
2.2	VECOZO	Jeugdhulp-aanbieder	Technisch door VECOZO goedgekeurd retourbericht van de gemeente	Deze stroom is gelijk aan stroom 2.1.
2.3	VECOZO	Gemeente	Technisch door VECOZO afgekeurd retourbericht van de gemeente	Dit wordt als response via webservice gedaan.

6.3 Afbakening doel EI-retourinformatiebericht

Het doel van een EI-retourinformatiebericht is tweeledig:

- Zender van een EI-declaratie-/factuurbericht informeren over de beoordeling (technisch/inhoudelijk) van het bericht door de ontvanger.
- Aanduiding door de gemeente van het bedrag dat wordt toegekend op deze declaratie/factuur.

Een EI-retourinformatiebericht heeft **niet** als doel:

- Het sturen van een ontvangstbevestiging: de feitelijke ontvangstbevestiging geeft VECOZO af via het declaratie-/factuurportaal middels de statusinformatie, mits de declaratie/factuur ingediend wordt bij de gemeente via VECOZO.
- Het opvragen van (extra) informatie door de gemeente.
- Het doorgeven van correcties op declaratie-/factuurgegevens aan de declarant.

Uit hoofde van kwaliteitsverhoging van het declaratie-/factuurverkeer committeren de gebruikers zich aan het gebruiken van het EI-retourinformatiebericht. Door het traceren van structurele fouten in een EI-declaratie-/factuurbericht en het communiceren hierover, kan uitval van een EI-declaratie-/factuurbericht gereduceerd worden.

6.4 Beschrijving van de controleprocessen

In deze paragraaf worden de controleprocessen verder uitgewerkt. De beschrijving beperkt zich daarbij wel tot technische controles.

6.4.1 Inleiding

De ontvanger van een EI-declaratie-/factuurbericht voert eerst een technische/inhoudelijke controle op bestandsniveau uit (beschreven in paragraaf 6.4.2). Als deze controle positief wordt doorlopen dan wordt vervolgens een technische/inhoudelijke controle op recordniveau uitgevoerd (beschreven in paragraaf 6.4.3).

De controle op bestandsniveau, gericht op de technische/inhoudelijke aspecten, heeft tot doel het bestand c.q. bericht als geheel te beoordelen. Hiertoe wordt het bestand c.q. worden alle records in het bestand als geheel benaderd. Het kan leiden tot de volgende situaties:

- De constatering dat het bestand totaal niet leesbaar en verwerkbaar is; het bestand wordt afgekeurd en retour gestuurd. Er volgt geen verdere controle op recordniveau.
- De constatering dat het format van het bestand niet correct is; het bestand wordt afgekeurd op technische gronden. Er volgt geen verdere controle op recordniveau.
- De constatering dat het bestand onjuist, te laat of eerder is toegestuurd; het bestand wordt afgekeurd op logische gronden. Er volgt geen verdere controle op recordniveau.

Deze controle wordt niet uitgevoerd door VECOZO.

- De constatering dat de berichtgegevens in het bestand niet juist zijn of niet overeenkomen met de werkelijke aantallen records c.q. bedragen in het bestand; het bestand wordt afgekeurd op logische gronden. Er volgt geen verdere controle op recordniveau.
- De constatering dat het bestand leesbaar, verwerkbaar, technisch en logisch akkoord is. Er volgt een controle op recordniveau.

De controle op recordniveau, gericht op technische/inhoudelijke aspecten, heeft tot doel de gegevens van een verzekerde, product/declaratie/factuur te beoordelen. De controle op recordniveau is opgesplitst in een verzekerdeniveau en een product-/declaratie-/factuurniveau. Het kan leiden tot de volgende situaties:

- De constatering dat één of meer gegevens op verzekerdeniveau niet juist zijn. De desbetreffende records op verzekerdeniveau en alle desbetreffende records van een verzekerde op product-/declaratie-/factuurniveau worden retourgestuurd.
- De constatering dat één of meer gegevens op product-/declaratie-/factuurniveau niet juist zijn. De desbetreffende records op verzekerdeniveau en de desbetreffende records op product-/declaratie-/factuurniveau worden retourgestuurd.
- De constatering dat alle gegevens op verzekerden-/product-/declaratie-/factuurniveau inhoudelijk goed zijn en daarmee het bestand volledig is goedgekeurd.

Vanuit VECOZO wordt in geval van afkeur op recordniveau het hele bestand (alle goed- en afgekeurde records) teruggestuurd.

6.4.2 Controles op bestandsniveau

De ontvanger van een EI-declaratie-/factuurbericht voert diverse technische/inhoudelijke controles op bestandsniveau uit, om een antwoord te krijgen op een aantal vragen. De diverse controles zijn in tabel 6-2 weergegeven.

Tabel 6-2 Controle op bestandsniveau

Controle van	Constatering	Actie (toelichting)
Horen de bij elkaar geplaatste records logisch bij elkaar?	Eén of meer records horen logisch niet bij elkaar.	<p>→ afkeuren bestand</p> <p>De zender zet de records in een volgorde in een bestand, die wordt bepaald door de logische/fysieke relatie tussen de detailrecords (zie figuur 5-1). Om er zeker van te zijn dat de aanwezige volgorde van de detailrecords logisch/fysiek juist is, worden de detailrecords door de ontvanger gecontroleerd via de logische/fysieke sleutelvelden. Als de fysieke relatie tussen bijvoorbeeld een verzekerenrecord en een commentaarrecord niet juist is, wordt het gehele EI-declaratie-/factuurbericht afgekeurd, aangezien het bericht technisch onjuist is en derhalve niet verwerkt kan worden. Het voorloop- en sluitrecord van het EI-retourinformatiebericht worden retourgezonden.</p>
Ontbreken er records?	Eén of meer relevante records ontbreken.	<p>→ afkeuren bestand</p> <p>Als een verplicht record of een conditioneel record, dat op basis van de conditie (niet) van toepassing is, ontbreekt of ten onrechte is opgenomen, dan is sprake van een technische fout. In dit geval wordt het gehele EI-declaratie-/factuurbericht afgekeurd. Het voorloop- en sluitrecord van het EI-retourinformatiebericht worden teruggestuurd.</p>
Zijn er identieke records (dubbele)?	Eén of meer records zijn identiek.	<p>→ afkeuren bestand</p> <p>Als een record dubbel is opgenomen, dan is het EI-declaratie-/factuurbericht technisch fout. Een technisch fout EI-declaratie-/factuurbericht kan niet verwerkt worden. In dit geval dient het gehele EI-declaratie-/factuurbericht te worden afgekeurd. Het voorloop- en sluitrecord van het EI-retourinformatiebericht worden retourgezonden.</p>
Hebben alle records de juiste lengte?	Eén of meer records zijn onjuist qua lengte.	<p>→ afkeuren bestand</p> <p>Als een record te kort of te lang is, dan is minimaal één rubriek niet juist van lengte. Dit kan ook meerdere rubrieken betreffen. Hiermee</p>

Controle van	Constatering	Actie (toelichting)
		<p>is sprake van een technische fout. Een technisch fout EI-declaratie-/factuurbericht kan niet verwerkt worden. In dit geval dient het gehele EI-declaratie-/factuurbericht te worden afgekeurd. Het voorloop- en sluitrecord van het EI-retourinformatiebericht worden retourgezonden.</p>
<p>Zijn de berichtgegevens in het voorlooprecord juist?</p>	<p>Eén of meer relevante gegevens ontbreken of zijn onjuist.</p>	<p>→ afkeuren bestand</p> <p>In het voorlooprecord zijn diverse gegevens opgenomen om het declaratie-/factuurbericht te identificeren, adresseren et cetera. Als er gegevens in het voorlooprecord ontbreken of onjuist zijn, dan is het declaratie-/factuurbericht technisch/inhoudelijk niet juist.</p> <p>Voorbeelden zijn:</p> <ul style="list-style-type: none"> - de declarant is onbekend; - het bericht is niet tijdig; - het bericht is dubbel, omdat het eerder is verzonden, ontvangen en verwerkt. <p>Het gehele EI-declaratie-/factuurbericht wordt afgekeurd. Het voorloop- en sluitrecord van het EI-retourinformatiebericht worden retourgezonden.</p>
<p>Komen de berichtgegevens in het sluitrecord overeen met de werkelijke aantallen records c.q. bedragen?</p>	<p>Eén of meer relevante gegevens ontbreken of zijn onjuist.</p>	<p>→ afkeuren bestand</p> <p>In het sluitrecord zijn diverse rubrieken opgenomen om het aantal records per type, het aantal records in het bestand en het totaalbedrag te controleren. De ontvanger van het bestand telt het aantal records per type, en vergelijkt de uitkomst met de waarde in de desbetreffende rubrieken in het sluitrecord. Tevens wordt het totaal aantal detailrecords geteld en vergeleken met de waarde in de rubriek 'totaal aantal detailrecords'. De waarden in het veld 'declaratie-/factuurbedrag' worden bij elkaar opgeteld en de som wordt vergeleken met de waarde in 'totaalbedrag'.</p> <p>Indien één (of meer) opgegeven aantal of bedrag niet gelijk is aan het werkelijk getelde aantal, dan kan het zijn dat er records ontbreken of te veel zijn of één of meer declaratie-/factuurbedragen niet kloppen. Het is ook mogelijk dat het resultaat van één of meer tellingen niet juist in het sluitrecord is opgenomen. In deze gevallen is het bericht technisch/inhoudelijk niet juist en wordt het gehele EI-declaratie-/factuurbericht afgekeurd. Het voorloop- en sluitrecord van het EI-retourinformatiebericht worden retourgezonden.</p>

De volgorde en plaats van de controles is niet aangegeven. Normaal gesproken begint de controle op bestandsniveau met het voorlooprecord om vast te stellen welk EI-declaratie-/factuurbericht het betreft, zodat op basis daarvan verder gecontroleerd kan worden.

Het opnemen van relevante retourcodes in het EI-retourinformatiebericht wordt beschreven in paragraaf 6.8.1.

Voorbeeld van een specifieke situatie: als een declaratie-/factuurbestand één verzekerdenrecord zonder minimaal één prestatierecord bevat of als een sluitrecord onjuiste controlegetallen bevat, dan klopt in feite de bestandstructuur niet volgens de standaard. Het gehele bestand wordt dientengevolge afgekeurd. Het retourbericht bestaat dan uitsluitend uit een voorloop- en sluitrecord. Het voorlooprecord bevat de relevante retourcode(s). Het is aan de verzender van het declaratie-/factuurbericht om uit te zoeken, wat er mis is met de bestandstructuur ervan.

Als een ontvangen bestand helemaal niet herkenbaar is volgens de structuur van het EI-bericht, dan kan er ook geen retourbericht gegenereerd worden. In dat geval vindt de terugkoppeling hierover via andere communicatiekanalen plaats.

6.4.3 Controles op recordniveau

De technische/inhoudelijke controle op recordniveau vindt plaats op basis van de logische bestandstructuur (figuur 5-1).

De controle op recordniveau is opgesplitst in twee niveaus met de volgende recordtypen in de JW303:

- verzekerdeniveau; verzekerden-, en bijbehorende commentaarrecords;
- product-/declaratie-/factuurniveau per verzekerde: prestatie-, en bijbehorende commentaarrecords.

Het algemeen stramien is als volgt: een verzekerdeniveau wordt gecontroleerd. In geval van afwijzen worden deze records tezamen met de niet-gecontroleerde bijbehorende records op product-/declaratie-/factuurniveau retour gestuurd. In geval van niet afwijzen worden de bijbehorende records op product-/declaratie-/factuurniveau gecontroleerd. In geval van afwijzen worden de afgewezen bij elkaar horende records op product-/declaratie-/factuur niveau tezamen met de bijbehorende records op verzekerdeniveau, die goedgekeurd zijn, retour gestuurd. In geval van niet afwijzen worden de records op het product-declaratie-/factuurniveau niet retour gestuurd.

Indien er geen fouten op bestandsniveau zijn gevonden, controleert VECOZO altijd alle records in het gehele bestand (ook bij een fout in een bijbehorend record). In het retourbericht wordt in geval van afkeur op recordniveau (verzekerde en/of product-/declaratie-/factuurniveau) het hele bestand afgekeurd en alle goedgekeurde en afgekeurde records in de retourinformatie opgenomen.

Voor het in dit document beschreven EI-declaratie-/factuurbericht is de controle per recordtype uitgewerkt in tabel 6-3.

Tabel 6-3 **Controle op recordniveau**

Controle van	Constatering	Actie (toelichting)
Verzekerdenrecord	Eén of meer relevante gegevens ontbreken of zijn onjuist.	<p>→ afwijzen verzekerdenrecord + bijbehorende product/declaratie/factuur</p> <p>Afgewezen verzekerdenrecord retoursturen. Bijbehorende commentaarrecords controleren en retoursturen. Bijbehorende prestatie-, en commentaarrecords niet controleren en retoursturen.</p> <p>VECOZO: Afgewezen verzekerdenrecord retoursturen. Bijbehorende commentaarrecords controleren en retoursturen. Bijbehorende prestatie- en commentaarrecords controleren en retoursturen.</p>
Prestatierecord	<p>a. Eén of meer relevante gegevens ontbreken of zijn onjuist.</p> <p>b. Een of meer relevante gegevens, schadehistorie of regelgeving leiden tot een afwijkend bedrag, dat wordt toegekend op deze declaratie/factuur.</p> <p>Controle b wordt niet toegepast door VECOZO.</p>	<p>→ afwijzen prestatierecord/ declaratie/factuur</p> <p>→ goedkeuren prestatierecord, vul o.a. toegekend bedrag</p> <p>a en b: Prestatierecord retoursturen. Bijbehorende commentaarrecords controleren en retoursturen. Bijbehorende verzekerden- en commentaarrecords controleren en retoursturen.</p> <p>VECOZO Prestatierecord retoursturen. Bijbehorende commentaarrecords controleren en retoursturen. Bijbehorende verzekerden-, en commentaarrecords controleren en retoursturen.</p> <p>a en b: Eventuele andere goedgekeurde prestatie- en commentaarrecords bij verzekerde NIET retoursturen.</p> <p>VECOZO: Eventuele andere goedgekeurde prestatie- en commentaarrecords bij verzekerde retoursturen.</p> <p>C. Indien alle prestatierecords worden afgewezen op individuele basis dan hoeft niet noodzakelijkerwijs het gehele bestand volledig afgekeurd</p> <p>C. In dit geval worden de foutieve records in een retourbericht teruggestuurd.</p> <p>VECOZO: het gehele bestand retoursturen.</p>

Controle van	Constatering	Actie (toelichting)
	te worden.	
Commentaarrecord	Eén of meer relevante gegevens ontbreken of zijn onjuist.	<p>→ afwijzen commentaarrecord + bijbehorende verzekerde of product/declaratie/factuur</p> <p>Commentaarrecord retoursturen. Eventueel hieraan commentaarrecords toevoegen. Bijbehorende commentaarrecords controleren en retoursturen. Bijbehorende verzekerden-, prestatie-, en commentaarrecords conform deze tabel al dan niet controleren en retoursturen.</p> <p>VECOZO</p> <p><i>Commentaarrecord retoursturen.</i> <i>Hieraan geen commentaarrecords toevoegen.</i> <i>Bijbehorende commentaarrecords controleren en retoursturen.</i> <i>Bijbehorende verzekerden-, prestatie en commentaarrecords conform deze tabel controleren en retoursturen.</i></p>

Gemeenten kunnen eigen regels hebben die de grens bepalen of sprake is van goed- of afkeuren van bijvoorbeeld te betalen bedragen.

Het opnemen van relevante retourcodes in het EI-retourinformatiebericht wordt beschreven in paragraaf 6.5.2.

6.5 Controleproces EI-declaratie-/factuurbericht bij VECOZO

In de vorige paragraaf is in detail beschreven waar verschillen zitten tussen het controleren van declaraties/facturen in technische zin bij VECOZO t.o.v. het declareren/factureren in technische zin bij de gemeenten. Samenvattend gaat het om de volgende verschillen:

- Bij afkeur van een declaratie-/factuurbestand op recordniveau wordt door VECOZO het hele bestand afgekeurd en in zijn geheel teruggestuurd (dus zowel goed- als afgekeurde records). Gemeenten sturen alleen de afgekeurde records retour.
- In het retourbericht dient duidelijk te worden gemaakt of een retourbericht afkomstig is van een gemeente of van VECOZO. Het veld "referentinummer gemeente" wordt voor dat doel eveneens door VECOZO gebruikt.
- Bepaalde controles worden door VECOZO vanwege de aard van de controle niet door VECOZO uitgevoerd. Welke dat zijn, is beschreven in de vorige paragraaf.

6.6 Controleproces retourinformatie bij VECOZO

De retourinformatie die door gemeenten wordt teruggestuurd naar de aanbieders, wordt op een aantal technische punten gecontroleerd bij VECOZO. Afkeur van het retourbericht leidt tot een response via webservice richting de betreffende gemeente. Hierbij wordt gebruik gemaakt van codes voor het aangeven van de fout, die door VECOZO worden uitgegeven en beheerd.

Retourinformatie, dat wordt goedgekeurd, wordt ongewijzigd door VECOZO naar de betreffende aanbieder doorgestuurd.

6.7 Structuur EI-retourinformatiebericht

De structuur van een EI-retourinformatiebericht komt qua logische volgorde van records overeen met dat van een EI-declaratie-/factuurbericht. Het onderscheid tussen een volledig goedgekeurd en een deels of volledig afgekeurd EI-declaratie-/factuurbericht is van belang.

Volledig goedgekeurd of volledig afgekeurd EI-declaratie-/factuurbericht

In geval van een volledig goedgekeurd of een wel leesbaar, maar een op bestandsniveau afgekeurd EI-declaratie-/factuurbericht wordt een EI-retourinformatiebericht gestuurd dat uitsluitend een voorloop- en sluitrecord bevat, zie figuur 6-2. Er worden geen detailrecords retourgezonden.

NB. Indien alle prestatie records worden afgewezen op individuele basis dan hoeft niet noodzakelijkerwijs het gehele bestand volledig afgekeurd te worden. In dit geval worden de foutieve records in een retourbericht meeteruggestuurd, zie tabel 6-3.

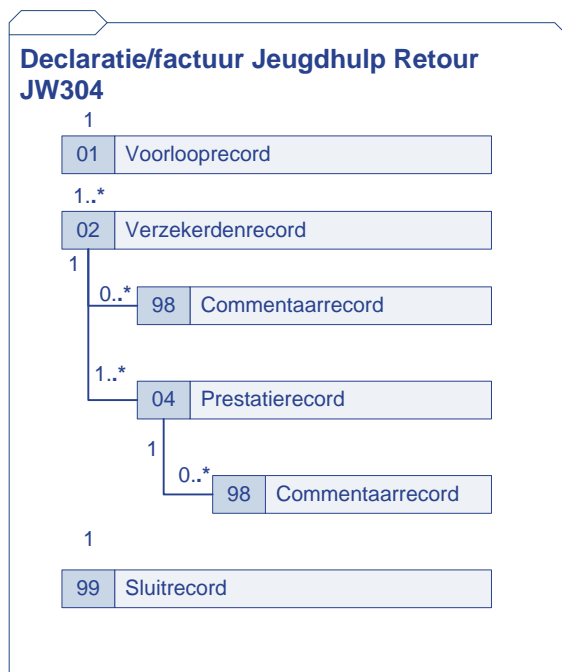
Figuur 6-2 Logische structuur EI-retourinformatiebericht bij volledig goed- of afgekeurd EI-declaratie-/factuurbericht



Deels afgekeurd EI-declaratie-/factuurbericht

In het geval van een deels afgekeurd EI-declaratie-/factuurbericht wordt een EI-retourinformatiebericht gestuurd dat qua structuur overeenkomt met het EI-declaratie-/factuurbericht, zie figuur 6-3.

Figuur 6-3 Logische structuur EI-retourinformatiebericht bij deels afgekeurd EI-declaratie-/factuurbericht



6.8 Retourcodes en commentaar in EI-retourinformatiebericht

De specificatie van het EI-retourinformatiebericht is beschreven in het document EI-retourinformatie declaratie/factuur JW304. In hoofdlijnen is de specificatie als volgt:

- Het voorlooprecord bevat gegevens die specifiek zijn voor een EI-retourinformatiebericht waaronder maximaal drie keer een 'Retourcode'.
- De detailrecords bestaan uit een exacte kopie van de 'heeninformatie' en maximaal drie keer een 'Retourcode', aangevuld met enige extra betalingsgegevens in prestatierecord. De eerste retourcode dient gevuld te zijn voordat de tweede retourcode wordt gebruikt.
- Het sluitrecord bevat het 'aantal detailrecords en/of commentaarrecords retourinformatie', het totaalbedrag dat de gemeente uitkeert en geen 'Retourcode'.

Het opnemen van retourcodes in een EI-retourinformatiebericht gebeurt op basis van het controleproces op bestand- en recordniveau.

De retourcodes die voor een EI-retourbericht gelden, staan opgenomen in een separate lijst WJ001 – Retourcode zie www.istandaarden.nl

6.8.1 Retourcodes op bestandsniveau

- In het geval van een volledig goedgekeurd bestand wordt één retourcode in het voorlooprecord gevuld, waarin wordt aangegeven dat er geen fouten zijn geconstateerd. In het sluitrecord wordt het uiteindelijke toegekende totaalbedrag vermeld.

Deze situatie is niet op VECOZO van toepassing. VECOZO keurt niet een bestand volledig goed.

- In het geval van een op bestandsniveau afgekeurd bestand worden één of meer retourcodes in het voorlooprecord gevuld, om de fout aan te geven.
- Aan een afgekeurd voorlooprecord worden één of meer retourcodes toegevoegd, waarmee wordt aangegeven dat hierin fouten zijn geconstateerd.
- Bij een afgekeurd of ontbrekend sluitrecord worden één of meer retourcodes aan het voorlooprecord toegevoegd, waarmee wordt aangegeven dat in het sluitrecord fouten zijn geconstateerd.
- In het geval van een bestand waarin een voorlooprecord ontbreekt kan geen retourinformatie volgens Vektis-formaat gestuurd worden. Ook in andere gevallen waarin niet is vast te stellen om welk EI-bericht het gaat kan geen retourinformatie gestuurd worden. VECOZO geeft in die gevallen een foutmelding.

In het geval van afkeur door VECOZO op bestandsniveau meldt VECOZO wat er fout is. Er vindt geen melding plaats over controles op recordniveau.

6.8.2 Retourcodes op recordniveau

- In het geval van een afgekeurd detailrecord wordt één of meer keer een 'retourcode' gevuld om de inhoudelijke reden van afkeuren aan te geven.
- Een mederetourgezonden detailrecord dat inhoudelijk niet is beoordeeld, wordt retourgezonden met een 'retourcode', waarmee naar het afgekeurde record wordt verwezen.
- Een mederetourgezonden detailrecord dat inhoudelijk wel is beoordeeld, wordt retourgezonden met een 'retourcode', waarmee naar het afgekeurde record wordt verwezen.

In het geval van afkeur door VECOZO op recordniveau worden in ieder geval alle records (goed- en afgekeurde) teruggestuurd. Voor de goedgekeurde records wordt een aparte retourcode gebruikt.

6.8.3 Toevoegen van commentaarrecords

De enige soort detailrecords die aan een EI-retourinformatiebericht mag worden toegevoegd, zijn commentaarrecords.

Het toevoegen van een commentaarrecord aan een EI-retourinformatiebericht dient tot het uiterste beperkt te worden, omdat in principe de retourcode de lading dient te dekken en de inhoud van een commentaarrecord niet elektronisch is te verwerken.

Wijze van toevoegen commentaarrecord

Als in een EI-declaratie-/factuurbericht geen commentaarrecord bij bijvoorbeeld een verzekeren- of prestatie record is aangeleverd, kunnen in de retourinformatie commentaarrecords toegevoegd worden.

Als in een declaratie-/factuurbericht al één of meer commentaarrecords bij bijvoorbeeld een verzekeren- of prestatie record zijn aangeleverd, en als het een ander onderwerp betreft dan het onderwerp van het commentaarrecord van het declaratie-/factuurbericht, dan wordt aanbevolen een commentaarrecord toe te voegen. Het toevoegen van een commentaarrecord wordt uitgevoerd conform de beschreven systematiek in paragraaf 5.3.4 (verhogen van het laatst gebruikte regelnummer).

Als er gereageerd dient te worden op de tekst in een aangeleverd commentaarrecord, dan kan in het algemeen volstaan worden met het opnemen van één of meer retourcodes in het commentaarrecord.

6.9 Wijzigen gegevens in EI-retourinformatiebericht

De gegevens in een EI-declaratie-/factuurbericht worden niet gewijzigd in het EI-retourinformatiebericht. Hiermee wordt bedoeld dat de oorspronkelijke regel retour wordt gestuurd met daaraan toegevoegd extra velden die daarvoor een verklaring geven.

6.10 Afhandeling EI-retourinformatiebericht

Per EI-declaratie-/factuurbericht wordt slechts een EI-retourinformatiebericht gestuurd (één-op-één).

NB. *Dat is de reden dat in een EI-retourinformatiebericht van VECOZO bij afkeur op recordniveau de goed- en afgekeurde records worden opgenomen.*

De ontvanger van een EI-retourinformatiebericht ontvangt en verwerkt de gegevens in het bericht in zijn/haar administratie. Aan de hand van de toegevoegde informatie (retourcodes + eventueel commentaar) in het EI-retourinformatiebericht worden de gegevens (zo nodig) gewijzigd. Bij een afkeuring door VECOZO wordt na een correctie een nieuw bestand ingediend. Bij een afkeuring door een gemeente worden na correctie, de regels samen met regels van nieuwe andere verzekeren in een bestand bij een volgende declaratie-/factuurperiode verstuurd. Er volgt derhalve geen separate zending (bestand) van alleen gecorrigeerde gegevens. Met andere woorden: een correctie op een correctie kan niet voorkomen.

7. Bijlagen

7.1 Samenstelling werkgroep

De EI-standaarden versie 2 in dit document zijn tot stand gekomen in samenwerking met de volgende personen:

Organisatie	Naam
Referentiegroep iWmo en iJW	Diverse personen
Technische referentiegroep	Diverse personen
ZiN	Diverse personen
VNG	Monasso, dhr. T.
Vektis C.V.	Janssens, dhr. J.

7.2 Afkortingen

Afkorting/ begrip	Betekenis
BER	Berichtspecificatie
BSN	Burgerservicenummer
EI	Externe integratie
i-HLZ	Informatievoorziening Hervorming Langdurige Zorg
JW	Jeugdwet
PORTES	PORTaal voor Testberichten Externe-integratieStandaarden
RNI	Registratie niet ingezetene
STB	Standaardbeschrijving
TOWER	Webapplicatie voor genereren testberichten
VECOZO	VEilige COmmunicatie in de ZOrg
WESP	WEbapplicatie StandaardisatieProducten

7.3 Mutatieoverzicht

Voor toekomstig gebruik van (sub)versies en uitgaven.

Mutatieoverzicht ten opzicht van JW303-JW304v1.0_STBu1.

Tabel 7-1 Mutatieoverzicht bij deze uitgave

Datum	RfC# / CorrID	Documentdeel	Aard wijziging
-------	------------------	--------------	----------------

Datum	RfC# / CorrID	Documentdeel	Aard wijziging
18-12-2015	n.v.t.	Par 5.4.9 Debet- /credit-nota's	<p>Tekst gewijzigd:</p> <p>“Een creditregel wordt alleen aangeleverd bij het corrigeren van een onjuist eerder via een ander bestand aangeleverde debetregel als die debetregel niet is afgewezen. Op een afgewezen debetregel is geen creditering mogelijk met uitzondering van een factuur. “</p> <p>wordt</p> <p>“- In geval van een factuur kan een jeugdhulpaanbieder een debetregel crediteren. Dit gebeurt als de debetregel eerder is verzonden en door de jeugdhulpaanbieder onjuist is bevonden, zodat deze moet worden ingetrokken, ongeacht of er een retourbericht op de debetregel is ontvangen.</p> <p>- In geval van een declaratie kan een jeugdhulpaanbieder een debetregel crediteren. Dit gebeurt als de debetregel eerder is verzonden, de jeugdhulpaanbieder deze onjuist vindt, er een retourbericht op de debetregel is ontvangen en de debetregel daarin niet is afgewezen. “</p>
18-12-2015	n.v.t.	Par 5.4.9 Debet- /credit-nota's	<p>Tekst gewijzigd:</p> <p>“- Een creditering is een eenzijdige handeling van de aanbieder, die niet bestreden kan worden door een gemeente. Daaruit volgt dat een door een gemeente afgewezen factuur creditregel niet behoeft te worden gecrediteerd. “</p> <p>wordt</p> <p>“- Een creditering is een eenzijdige handeling van een aanbieder, die niet bestreden kan worden door een gemeente. Daaruit volgt: een eerder verzonden creditregel (factuur of declaratie), ongeacht of deze door een gemeente is afgewezen, behoeft niet te worden gecrediteerd.”</p>
27-11-2015	n.v.t.	Par 5.4.9 Debet-/credit- nota's	<p>Toegevoegd:</p> <ul style="list-style-type: none"> • Een creditering is een eenzijdige handeling van de aanbieder, die niet bestreden kan worden door een gemeente. Daaruit volgt dat een door een gemeente afgewezen factuur creditregel niet behoeft te worden gecrediteerd. • Indien een debetregel op een declaratie (uit 2015)

Datum	RfC# / CorrID	Documentdeel	Aard wijziging
			gecrediteerd moet worden op een factuur (in 2016), dan geldt voor de nieuwe velden op een factuur dat ze per definitie afwijkend zijn.
01-07-2015		Voorwoord	Voorwoord geactualiseerd.
01-07-2015	n.v.t.	Par 5.3.1 Recordtypen	Paragraaf is geactualiseerd. Debiteur is verwijderd.
01-07-2015	n.v.t.	Par 5.3.2 Logische bestandstructuur	Paragraaf is geactualiseerd. Debiteur is verwijderd.
01-07-2015	n.v.t.	Par 5.3.3 Fysieke bestandstructuur	Paragraaf is geactualiseerd. Debiteur is verwijderd.
01-07-2015	n.v.t.	Par 5.3.4 Objecten per recordtype	Paragraaf is geactualiseerd. Debiteur is verwijderd.
01-07-2015	n.v.t.	Par 5.4 Procedure uitwisselen gegevens	Par 5.4 Procedure uitwisselen gegevens aangepast : - berichtgrootte (max 12.000 regels). - declareren en factureren (bedrijfsregels) - Uitvoeringsvarianten inspannings-en outputgericht (bedrijfsregels) - debet/credit: aanbieder van Jeugdhulp kan een afgewezen debetregel crediteren.
01-07-2015	n.v.t.	5.4.2 Periodiciteit versturen bericht	Op dit moment is de afspraak: <i>kan per maand, leidend is dat het contractueel per gemeente wordt geregeld.</i> wordt "In een declaratie-/factuurprotocol voor de WMO303 is vastgelegd dat de declaratie-/factuurperiode een maand betreft. Dit is slechts een aanbeveling en heeft geen bindende werking."
01-07-2015	n.v.t.	Par. 5.4.9 Debet/credit nota's	Paragraaf is geactualiseerd. Gewijzigd <ul style="list-style-type: none"> Op een afgewezen debetregel is geen creditering mogelijk. wordt <ul style="list-style-type: none"> Op een afgewezen debetregel is geen creditering mogelijk met uitzondering van een factuur. Toegevoegd: Als sprake is van een factuur dan geldt dat een Jeugdhulp-

Datum	RfC# / CorRID	Documentdeel	Aard wijziging
			aanbieder, indien hij/zij daartoe besluit, een door een gemeente afgewezen factuur debetregel crediteert.
01-07-2015	n.v.t.	Par. 5.4.11 Declareren en factureren	Paragraaf is toegevoegd.
01-07-2015	n.v.t.	Par 5.4.12 Uitvoeringsvariant en inspannings- en outputgericht	Paragraaf is toegevoegd.
01-07-2015	n.v.t.	Par 6.4.3 Controle op recordniveau	Paragraaf is geactualiseerd. Debiteur is verwijderd.
01-07-2015	n.v.t.	Par 6.7 Structuur EI-retour- informatiebericht	Paragraaf is geactualiseerd. Debiteur is verwijderd.
01-07-2015	n.v.t.	Par 6.8 Retourcodes en commentaar in EI- retourinformatiebe- richt	Paragraaf is geactualiseerd. (RETOURCODE (01) – JW0004-KNG), zie de webapplicatie WESP: http://ei.vektis.nl . Wordt WJ001 – Retourcode zie www.istandaarden.nl