

Externe integratie

Cliënten MPT (primair)

VZ803-VZ804

Standaardbeschrijving [STB]

Versie EI-standaard	1.0
Versie datum	5-7-2017
Uitgave document	1
Uitgave datum:	5-7-2017
Kenmerk:	VZ803-VZ804v1.0_STBu1

Adres- en contactgegevens

Correspondentie-adres

Vektis C.V.
Postbus 703
3700 AS ZEIST

Bezoekadres

Vektis C.V.
Sparrenheuvel 18
3708 JE ZEIST

Telefoon: 030 - 8008 300

Helpdesk: helpdesk-EI@vektis.nl

Website: www.vektis.nl

Webapplicatie WESP: <http://ei.vektis.nl>

De inhoud van deze publicatie is met de grootste zorgvuldigheid samengesteld. Wanneer er desondanks onjuistheden in mochten voorkomen, aanvaardt Vektis C.V. daarvoor geen aansprakelijkheid. Ook aanvaardt Vektis geen aansprakelijkheid voor enige directe of indirecte schade die zou kunnen ontstaan door het gebruik van de hierin aangeboden informatie.

Verveelvoudiging en verspreiding is toegestaan mits Vektis C.V. als bron wordt vermeld, dan wel als bron herkenbaar blijft.

Vektis C.V., Zeist

Revisie Cliënten MPT (primair)

Versie EI-standaard	Uitgave document	Aard/reden wijzigingen	Datum uitgave
1.0	1	Eerste uitgave voor eerste versie	05-07-2017

Doelgroepen:

- CAK
- Vektis

Beheer EI-standaard

De EI-standaarden worden functioneel beheerd door CAK.
Het technisch beheer wordt uitgevoerd door Vektis C.V.

Dit document is tot stand gekomen in opdracht van CAK.
De EI-standaard is opgesteld in afstemming met CAK en Vektis C.V.

Voorwoord

Dit document betreft de standaardbeschrijving Externe integratie Cliënten MPT (primair), 5-7-2017, VZ803-VZ804 versie 1.0.

Het document verschijnt samen met de documenten:

- Externe integratie Cliënten MPT (primair) VZ803, berichtspecificatie [BER];
- Externe integratie Cliënten MPT (primair) retour VZ804, berichtspecificatie [BER];
- VZ803-VZ804v1.0_XSDun.zip;
- XML Schema Definition Architectuurprincipes, versie 1.1, 31-03-2016.

Dit document bevat de beschrijving van de EI-standaard voor het digitaal uitwisselen van gegevens over Cliënten MPT (primair).

In dit document wordt ingegaan op het ketenproces en de algemene procedurele aspecten.

EI-standaarden zijn te raadplegen via WESP, webapplicatie standaardisatieproducten:

<http://ei.vektis.nl>.

Inhoudsopgave

1	Inleiding	6
1.1	Aanleiding	6
1.2	Algemeen doel	6
1.3	Uitgangspunten	6
2	Ketenproces EI Cliënten MPT (primair), versie 1.0.....	8
3	Procedure uitwisselen gegevens.....	9
3.1	Uitgangspunten	9
3.2	Selectie Wlz-cliënten met eigen bijdrage voor een MPT	9
3.3	Bepalen status zorguren bij cliënt	10
4	Retoursystematiek.....	11
4.1	Keten retourinformatie.....	11
4.2	Controleniveaus	11
5	Operationele afspraken	12
5.1	Uniciteit berichten.....	12
5.2	Naamgeving berichten	12
5.3	Periodiciteit.....	12
6	Bijlagen.....	14
6.1	Afkortingen	14
6.2	Mutatieoverzicht	14

1 Inleiding

1.1 Aanleiding

Per 4 januari 2016 is de eigen bijdrage in de Wlz vastgesteld voor mensen die thuis zorg ontvangen via het 'modulair pakket thuis'(MPT). Dit is alleen op basis van het inkomen gebeurd en de omvang van de zorg is hierbij niet meegenomen. Gebleken is dat voor mensen die weinig zorg afnemen de eigen bijdrage in geen verhouding staat tot de kostprijs. De staatssecretaris vindt dit ongewenst en heeft in september laten weten dat cliënten met alleen een MPT die 20 uur of minder zorg per maand ontvangen, teruggaan naar een minimale eigen bijdrage van € 23,- per maand. Deze maatregel wordt met terugwerkende kracht vanaf 4 januari 2016 ingevoerd.

Aanleiding voor het ontwikkelen van de EI-standaard is:

- Bepalen correcte eigen bijdrage bij afname van 20 uur of minder zorg voor cliënten met alleen een MPT.

Periodieke gegevensuitwisseling tussen CAK en Vektis over een indicatie uren afgenomen zorg voor cliënten met alleen een MPT wordt omgevormd tot één gezamenlijke systeemonafhankelijke standaard Cliënten MPT (primair).

1.2 Algemeen doel

De berichtstandaard heeft tot doel het realiseren van een efficiënte en effectieve uitwisseling van gegevens Cliënten MPT (primair). De gegevensuitwisseling is tussen de administratie van het CAK en het DWH van Vektis.

1.3 Uitgangspunten

Bij het samenstellen van dit EI-document zijn de volgende uitgangspunten gehanteerd:

- Administraties met betrekking tot de persoonsgegevens aan de kant van de zender en ontvanger worden autonoom gevoerd. In de EI-standaard zijn de identificerende gegevens van een persoon (Bsn) opgenomen.
- Voor informatiebeveiliging is de code voor informatiebeveiliging vertrekpunt. De NEN 7510 (nl) Medische informatica – informatiebeveiliging in de zorg – Algemeen van april 2004, www.nen7510.org, is toegespitst op de technologie van de zorgverleners.
- De gegevensuitwisseling in de keten dient adequaat beveiligd te zijn en de onweerlegbaarheid van berichten in de keten moet gegarandeerd worden.
- Verzenders moeten er vanuit kunnen gaan dat berichten die worden verzonden of worden afgeleverd bij de ontvanger of dat ze een terugkoppeling krijgen als dat niet lukt.

- De verzender van berichten in de keten is verantwoordelijk voor het borgen dat enkel berichten die voldoen aan de berichtstandaarden verzonden worden.
- De lezer heeft kennis van ICT qua aanpak, ontwikkeling, implementatie en gebruik van digitale uitwisseling van gegevens.
- De standaard beschrijft **niet** de eventueel noodzakelijke organisatorische veranderingen, zoals opleiding, werkprocessen, relatie tot formulieren, interne procedures et cetera.
- Het formaat van de EI-standaard is XML¹. De XML Schema Definitions (XSD)² worden op de Vektis-website beschikbaar gesteld.
- De te publiceren XSD's voldoen aan de [XML Schema Definition Architectuurprincipes](#) van Vektis.

¹ XML (Extensible Markup Language): een computertaal (syntax) die gebruikt wordt voor het verzenden van berichten op het internet. XML wordt met name gebruikt voor communicatie met en tussen de elektronische marktplaatsen.

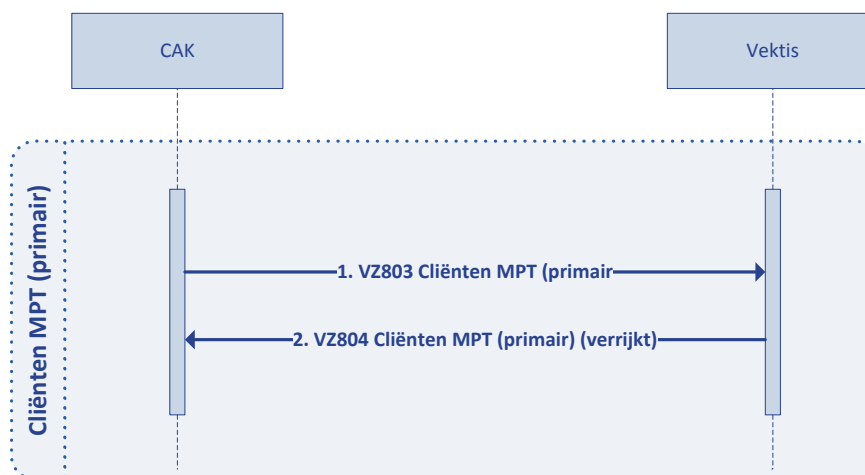
² XSD (XML Schema Definition): Schema waarin informatie staat over de elementen van een XML-document, zoals gegevenstype en andere kenmerken.

2 Ketenproces EI Cliënten MPT (primair), versie 1.0

het standaardbericht Cliënten MPT (primair), versie 1.0 is onderdeel van een groter ketenproces tussen Cliënten, CAK, Vektis en Zorgkantoren over de bepaling van de eigen bijdrage voor de groep cliënten met een MPT. Het betreft hier de processtappen over de uniforme primaire uitwisseling tussen het CAK en Vektis waar per cliënt een indicatie van het aantal uren gedeclareerde zorg per maand teruggekoppeld wordt.

De partijen die deelnemen aan het proces zijn CAK en Vektis. Het CAK is belast met het vaststellen en innen van de eigen bijdrage voor cliënten in de Wlz. Vektis heeft via de ontvangen declaraties van zorgkantoren informatie over de omvang van de ontvangen zorg van Wlz-cliënten.

Onderstaande illustratie geeft vereenvoudigd de keten van de uitwisseling Cliënten MPT (primair) weer:



1. Periodiek selecteert het CAK cliënten die een eigen bijdrage voor een 'modulair pakket thuis' betalen. Het CAK stelt volgens de berichtstructuur het VZ803 Cliënten MPT (primair) -bericht samen. Het bericht wordt naar Vektis verstuurd.
2. Vektis verrijkt volgens de berichtstructuur van de VZ804 Retour cliënten MPT (primair) het heenbericht. Voor alle cliënten uit het VZ803-bericht wordt de status van het aantal uren zorg die een cliënt ontvangen heeft in de gevraagde aanlevermaand toegevoegd. Het verrijkte bericht wordt naar het CAK gestuurd.

3 Procedure uitwisselen gegevens

3.1 Uitgangspunten

- De uitwisseling van cliënt-mpt-berichten geldt voor het CAK en Vektis.
- Het cliënt-mpt-bericht is de status van een cliëntenbestand op een moment over een bepaald aanlevermaand bestemd voor Vektis.
- Het cliënt-mpt-bericht kent een vaste maandelijkse routine, CAK en Vektis wisselen op gezette cliënt-mpt-gegevens uit.
- De twee verschillende berichtstromen zijn te onderscheiden door middel van een eigen berichtcode in de header van het bericht. Het betreft de berichtstromen:
 - 539 = Clienten MPT (primair) van CAK naar Vektis
 - 540 = Retour cliënten MPT (primair) van Vektis naar CAK
- De structuur van het VZ803-bericht is gebaseerd op de informatie die Vektis nodig heeft om de zorgstatus van een cliënt te bepalen.
 - Daarbij staat de cliënt die een eigen bijdrage betaalt voor 'modulair pakket thuis' centraal.
 - In het kader van de privacy worden alleen deze gegevens van de cliënt uitgewisseld noodzakelijk voor het bepalen van de zorgstatus cliënt.
 - De structuur en elementen zijn beschreven in de berichtspecificaties VZ803v1.0_BERun en VZ804v1.0_BERun.

3.2 Selectie Wlz-cliënten met eigen bijdrage voor een MPT

Periodiek selecteert het CAK cliënten die gedurende een periode in aanmerking komen voor een eigen bijdrage voor MPT.

De periode waarover geselecteerd, t.w. de aanlevermaand in de header, wordt door het CAK 2 maal aangeboden:

Initiële aanlevering cliënten MPT:

De selectie van het CAK bestaat uit alle cliënten die gedurende het aanlevermaand eigen bijdrage betalen met een MPT. Uitgesloten worden:

- Cliënten die gedurende de aanlevermaand een PGB ontvangen;
- Cliënten die al een eigen bijdrage van € 23,- betalen
- Cliënten die gedurende de aanlevermaand jonger zijn dan 18 jaar.

Heraanlevering cliënten MPT:

Deze selectie volgt in een andere maand op de eerdere initiële aanlevering hierboven.

De selectie van het CAK bestaat uit alle cliënten die gedurende het aanlevermaand eigen bijdrage betalen met een MPT. Uitgesloten worden:

- Cliënten die in de initiële aanlevering in het verrijkt retourbericht van Vektis in de zorgurenstatus de waarde '01' (=meer dan 0 uur en 20 uur of minder) gekregen hebben.

Standaardbeschrijving (Retourinformatie) Cliënten MPT (primair)

VZ803-VZ804, versie 1.0, 5-7-2017 / uitgave 1, 5-7-2017

- Cliënten die gedurende de aanlevermaand een PGB ontvangen;
- Cliënten die al een eigen bijdrage van € 23,- betalen
- Cliënten die gedurende de aanlevermaand jonger zijn dan 18 jaar.

3.3 Bepalen status zorguren bij cliënt

Vektis bepaalt voor alle cliënten van het ontvangen cliënt-mpt-bericht hoeveel zorg ze hebben ontvangen gedurende de aanlevermaand. Het aantal uren zorg wordt bepaald op basis van de afgehandelde declaraties van zorgkantoren.

Per cliënt, worden aan de hand van de aangeleverde BSN, de volgende declaraties geselecteerd:

- Declaraties met begin- en einddatum binnen de aanlevermaand
- Declaraties met functiecode:
 - '21' (=HV: Schoon huis)³
 - '31' (=PV: Persoonlijke verzorging)
 - '41' (=VP: Verpleging)
 - '71' (=VBTYD: Verblijf tijdelijk)⁴
 - '81' (=BG-IND: Begeleiding individueel).

Bij de gevonden declaratie wordt aan de hand van het Aantal prestaties en Tijdseenheid zorgperiode het aantal uren ontvangen zorg bepaald.

Vektis verwerkt het gevonden aantal uren zorg in de status zorguren van het retour cliënt-mpt-bericht met de waarden:

- '01' (=meer dan 0 uur en 20 uur of minder)
- '02' (=meer dan 20 uur)
- '99' (=onbekend of 0 uur)

³ De functiecode '21' (= HV: Schoon huis) gaat in per 1 januari 2017

⁴ Onder functiecode '71' (=VBTYD: Verblijf tijdelijk) zijn per 2017 de prestaties voor Kortdurend verblijf vervangen door prestaties Logeren.

4 Retoursystematiek

4.1 Keten retourinformatie

De retoursystematiek cliënt-mpt-berichten wordt conform afspraak uniform uitgevoerd. Uitgangspunt hierbij is dat de verzendende partij verantwoordelijk is voor de gegevens die verzonden worden naar de ontvanger.

CAK levert het VZ803-bericht en Vektis verrijkt het tot een VZ804-bericht conform afspraken. Er wordt door Vektis op controleniveau geen terugkoppeling via een retourbericht met retourcodes gegeven. Na verrijking door Vektis wordt het retour cliënt-mpt-bericht verwerkt door het CAK. Er wordt door de CAK geen terugkoppeling via een retourbericht gegeven.

Nr	Van -> naar	Omschrijving	Bijzonderheden
1	CAK -> Vektis	Cliënt-mpt-bericht	<ul style="list-style-type: none"> • Voldoet aan berichtstructuur VZ803v1.0
3	Vektis ->CAK	Verrijkt retourbericht	<ul style="list-style-type: none"> • Voldoet aan berichtstructuur VZ804v1.0. • Status zorguren zijn toegevoegd.

Per cliënt-mpt-bericht wordt slechts een retourinformatiebericht gestuurd (één-op-één). De ontvanger van een retourinformatiebericht ontvangt en verwerkt de gegevens in het bericht in zijn/haar administratie. Bij een afkeuring wordt na een correctie een nieuw bericht ingediend.

4.2 Controleniveaus

Voor verzending en bij ontvangst wordt een bericht gecontroleerd. Er zijn verschillende niveaus waarop deze controles plaatsvinden. Bij afkeur kan een bericht niet naar het volgende niveau.

Zie onderstaande tabel voor de verschillende controleniveaus:

Niveau	Omschrijving	Vastlegging	Afhandeling
1. Onleesbaar	Het bericht is onleesbaar en kan niet verwerkt worden	n.v.t.	Melding naar verzender.
2. Structuur en elementen	Het bericht voldoet niet aan de voorgeschreven structuur en onderliggende elementen zoals elementtype en reguliere expressie.	XSD	Melding naar verzender.

In de uitgangspunten is aangegeven dat het formaat van het cliënt-mpt-bericht XML is. Dit brengt het volgende voordeel in het retourmechanisme:

- de cliënt-mpt-berichten kunnen tegen het XSD voor structuur en elementen gevalideerd worden.

5 Operationele afspraken

5.1 Uniciteit berichten

Voor de cliënt-mpt-berichten dient de volgende combinatie van elementen uit de Header uniek te zijn:

- Aanlevermaand en
- Aanmaakdatum.

Dit betekent dat niet tweemaal een bericht geleverd mag worden over dezelfde periode met een identieke aanmaakdatum. Het is wel toegestaan dezelfde periode nogmaals op te vragen op met een andere aanmaakdatum.

5.2 Naamgeving berichten

CAK is vrij in de naamgeving van het VZ803-bericht.

Vektis levert de berichten via de volgende naamgevingconventie:

CAK_MPT_[aanlevermaand]_[aanmaakdatumCAK]_[audit_ID_vektis].xml waar

[aanlevermaand] = de aanlevermaand waarop het cliënt-mpt-bericht betrekking heeft, gelijk aan de waarde van het element Aanlevermaand in de Header.

[aanmaakdatumCAK] = de aanmaakdatum van het corresponderende heenbericht door het CAK aan Vektis verzonden, gelijk aan de waarde van het element Aanmaakdatum uit het VZ803-bericht in de Header.

[audit_ID_vektis] = een uniek intern volgnummer van workflows die het DWH van Vektis aangemaakt worden, en gebruikt wordt als referentienummer van het proces.

Dit betekent dat een aangeleverd bestand van het CAK met aanlevermaand 201601 en aanmaakdatum 30 juni 2017 teruggeleverd wordt als:

CAK_MPT_201601_20170630_123456.xml

5.3 Periodiciteit

Frequentie is maandelijkse aanlevering door het CAK met:

- een initiële aanlevering: VZ803-bericht met selectie aanlevermaand is huidige maand-3 en
- een heraanlevering: VZ803-bericht met selectie aanlevermaand is huidige maand-6

Dit wil zeggen dat in het reguliere proces vanaf 1 augustus 2017 het CAK elke maand altijd **twee** VZ803-berichten aanlevert, in de maand augustus is dit initiële aanlevering voor aanlevermaand mei 2017 (201708-3 = 201705) en heraanlevering voor aanlevermaand februari 2017 (201708-6 = 201702).

Vanaf juli 2017 kan het CAK de VZ803 berichten vanaf januari 2016 t/m april 2017 eenmalig aanleveren voor verrijking.

- Het CAK levert uiterlijk de 25^e dag van de maand de VZ803-berichten.
- Binnen drie werkdagen na correcte ontvangst levert Vektis het verrijkte VZ804-bericht retour aan het CAK.
- Indien het bericht onleesbaar is of niet voldoet aan de XSD wordt hiervan binnen één dag melding van gemaakt naar de verzender van het bericht, er wordt z.s.m. een nieuw bericht gestuurd.
- De berichten voor het CAK blijven maximaal 40 dagen op het dataportaal van Vektis beschikbaar, daarna worden ze verwijderd. Het CAK heeft de mogelijkheid de berichten in het dataportaal te verwijderen.

6 Bijlagen

6.1 Afkortingen

Afkorting/ begrip	Betekenis
BER	Berichtspecificatie
BSN	Burgerservicenummer
EI	Externe integratie
STB	Standaardbeschrijving
WESP	WEbapplicatie StandaardisatieProducten

6.2 Mutatieoverzicht

Datum	RfC# / CorrID	Documentdeel	Aard wijziging