



5 jaar Praktijkspiegel *Trends en verdiepingen*

Team Spiegelinformatie

November 2022

Inhoud

1. Wat is de Praktijkspiegel?
2. Wat is de ontwikkeling van het aantal praktijken, de praktijkgrootte en het aantal huisartsen?
3. Is de patiëntenpopulatie veranderd in de tijd?
4. Wat is de ontwikkeling van de uitgaven aan huisartsenzorg in de tijd?
5. Wat zijn de trends bij consulten en visites?
6. Afsluiting

1. Wat is de Praktijkspiegel?

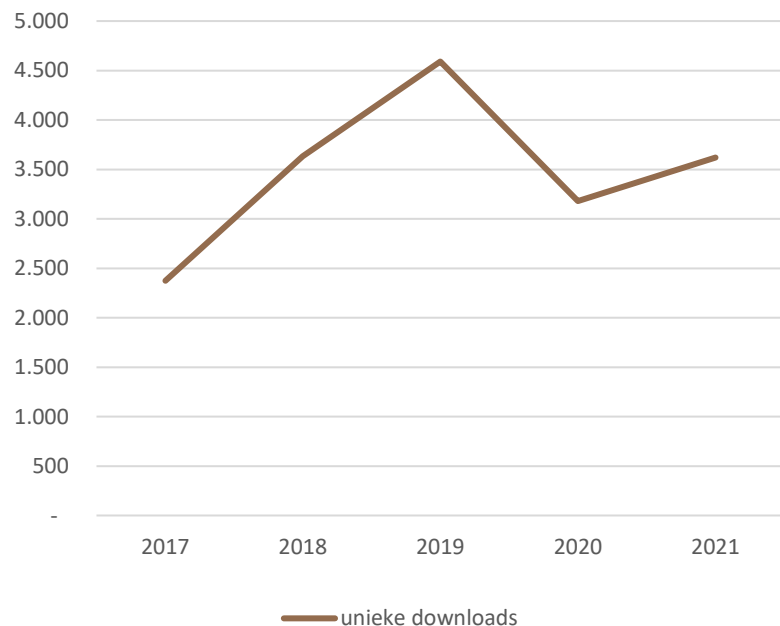
Wat is de Praktijkspiegel?

De Praktijkspiegel reikt feiten en cijfers aan en geeft de mogelijkheid om cijfers met een vergelijkende waarde te spiegelen. Doel is om constructieve gespreksstof met collega's binnen de praktijk, collega praktijken en met zorgverzekeraars te bieden. “Wat zou de oorzaak van het verschil kunnen zijn?”

In de update van november is een aantal verbeteringen doorgevoerd. Dit is de eerste stap om de Praktijkspiegel beter te laten aansluiten op de wensen van de klanten. In 2023 zetten we de volgende stap waarbij we de gebruikers natuurlijk betrekken.

In deze factsheet laten we een aantal landelijke trends zien over de periode 2017-2021.

Dip in gebruik Praktijkspiegel in 2020

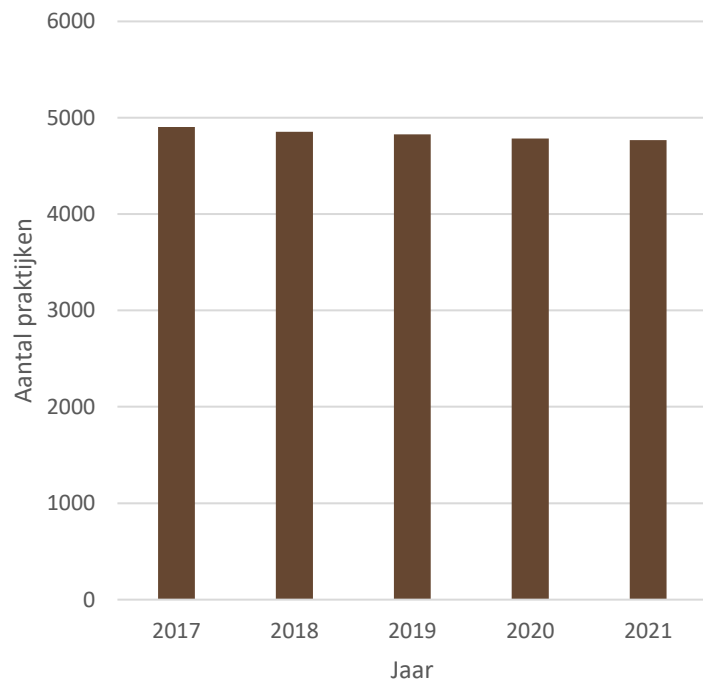


In de jaren 2017, 2018 en 2019 is het gebruik van de Praktijkspiegel jaarlijks toegenomen. 2020 laat – mogelijk vanwege de coronaperiode - een forse dip zien. In 2021 is het gebruik weer iets aangetrokken tot circa 3.500 downloads. Dit betekent dat in 2021 circa 3.500 huisartsen een pdf hebben gedownload.

2. Wat is de ontwikkeling van het aantal praktijken, de praktijkgrootte en het aantal huisartsen?



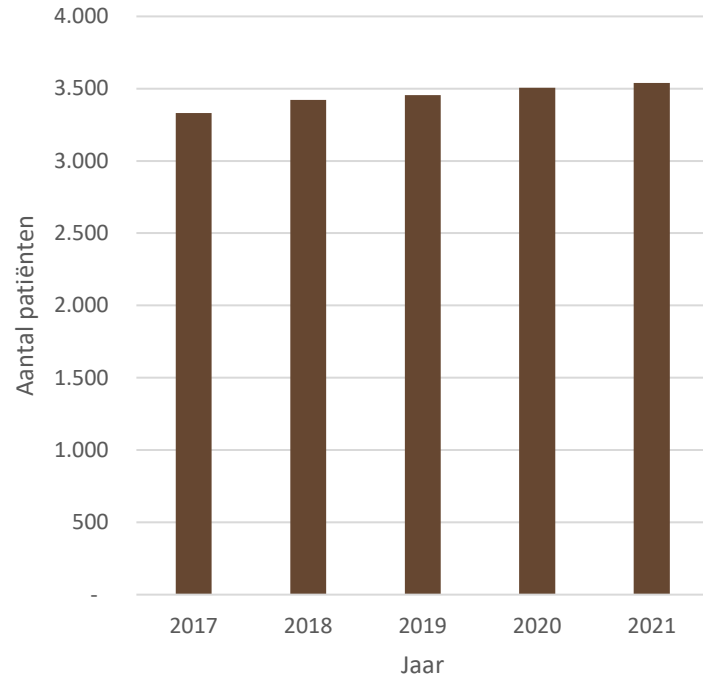
Aantal praktijken is licht afgenomen



Het aantal praktijken is in de periode 2017 – 2021 afgenomen van circa 4.900 tot een kleine 4.800.

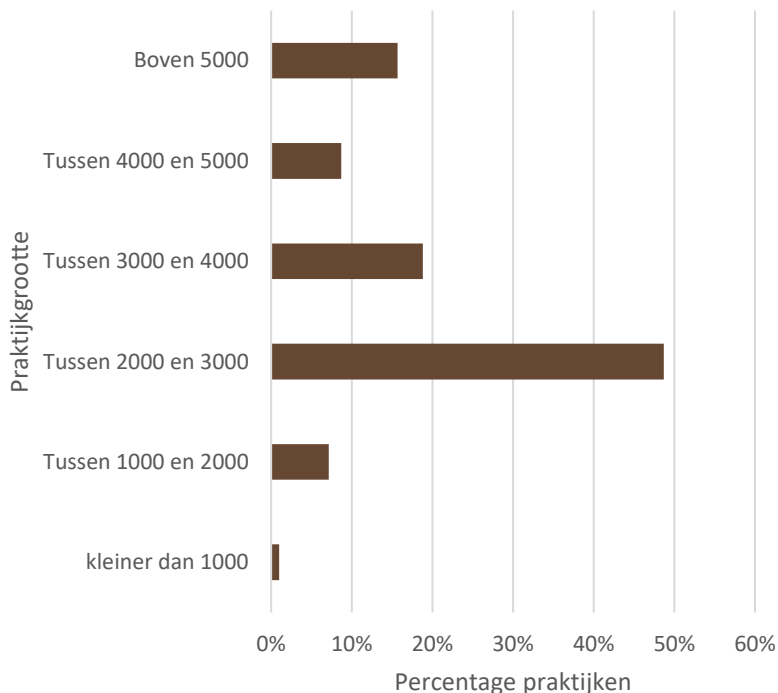
De praktijken zijn gedefinieerd op basis van de inschrijftarieven. Praktijken met minder dan 100 patiënten zijn buiten beschouwing gebleven.

...waardoor de gemiddelde praktijkgrootte is toegenomen



De gemiddelde praktijkgrootte is toegenomen van circa 3.300 verzekerden naar ruim 3.500 patiënten. De afname van het aantal praktijken en de bevolkingstoename zijn hiervan de oorzaak.

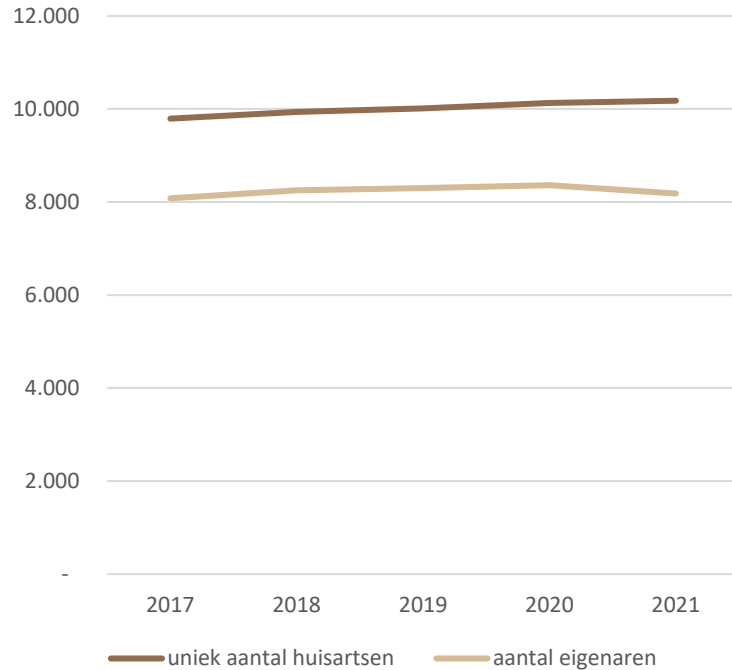
De meeste praktijken (40%) hebben 2.000 tot 3.000 patiënten



De meeste praktijken (40%) hebben tussen de 2.000 en 3.000 patiënten. 16% is groter dan 5.000 patiënten. Hiervan zijn er 90 met meer dan 10.000 patiënten. De grootste praktijk van Nederland telt 20.000 patiënten.

De kleinste praktijken zitten veelal in een opstartstadium.

Het aantal huisartsen is in 5 jaar met 400 toegenomen



Het aantal huisartsen is in de periode 2017-2021 met 400 toegenomen tot circa 10.200.

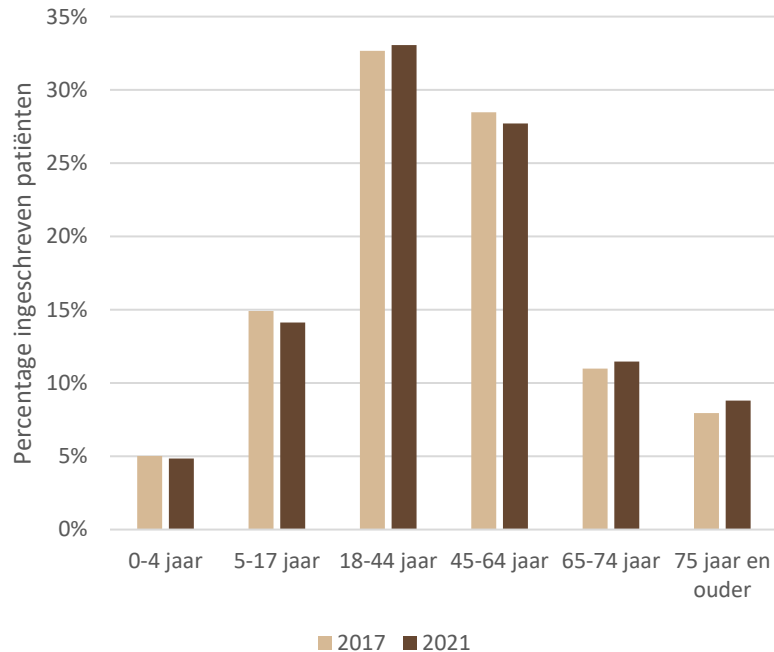
Het gaat om de huisartsen die in het AGB-register zijn geregistreerd. Het gaat vooral om eigenaren waarnemers en artsen in loondienst.

Het aantal eigenaren varieert. Na een aanvankelijke toename is het aantal in 2021 afgenomen ten opzichte van 2020.

3. Is de patiëntenpopulatie veranderd in de tijd?

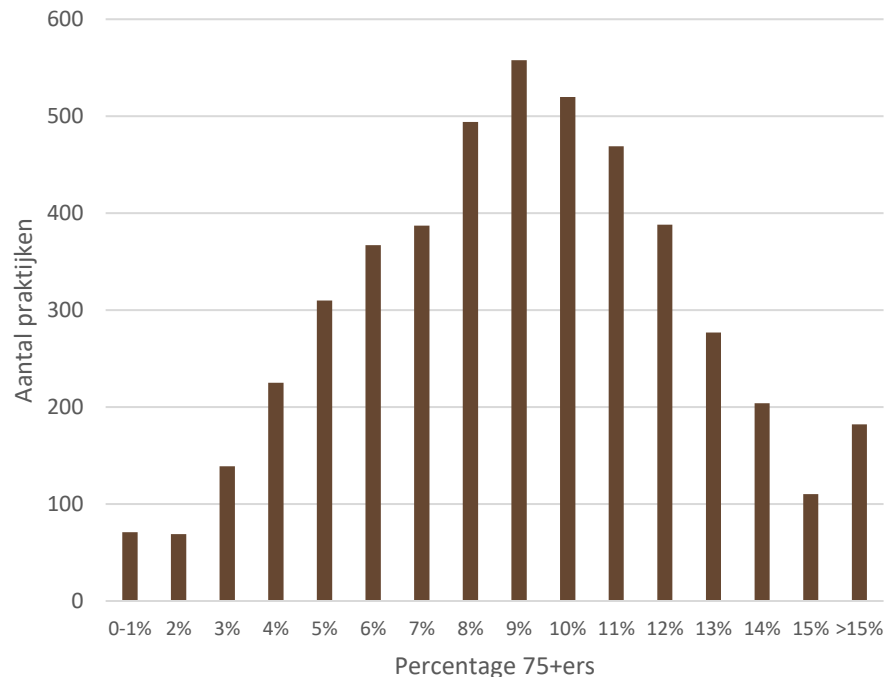


% patiënten vanaf 65 jaar is toegenomen



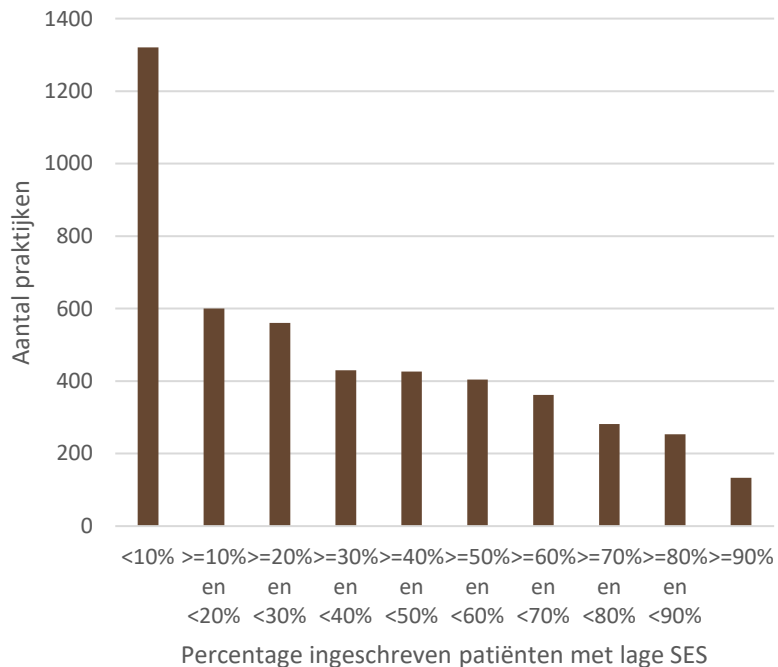
Het percentage ouderen is de afgelopen jaren toegenomen, vooral het percentage 75-plus.

% 75-plussers per praktijk varieert van 1% tot meer dan 15%



Waar het gemiddelde % 75-plussers 8,8% is, varieert het % per praktijk. De meeste praktijken zitten op of rond het gemiddelde.

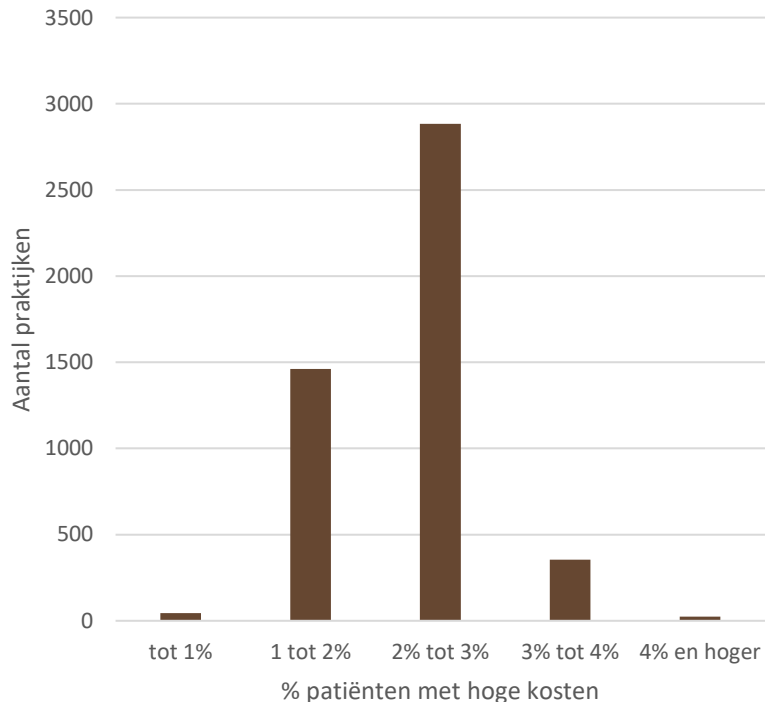
Het % patiënten met een lage SES-score varieert sterk



In ruim 1.300 praktijken heeft minder dan 10% van de patiënten een lage sociaal-economische status. Bij 650 praktijk behoort 70% van de patiënten tot de mensen met een lage SES.

Voor de SES-score is gebruik gemaakt van informatie van het CBS. Vektis heeft op basis van de populatie een driedeling laag-midden-hoog gemaakt, waarbij elke klasse een derde deel van de mensen omvat.

2,2% van de patiënten rekenen we tot de 'hoge kosten patiënten'



Het percentage mensen met hoge kosten is door de tijd vrij stabiel.

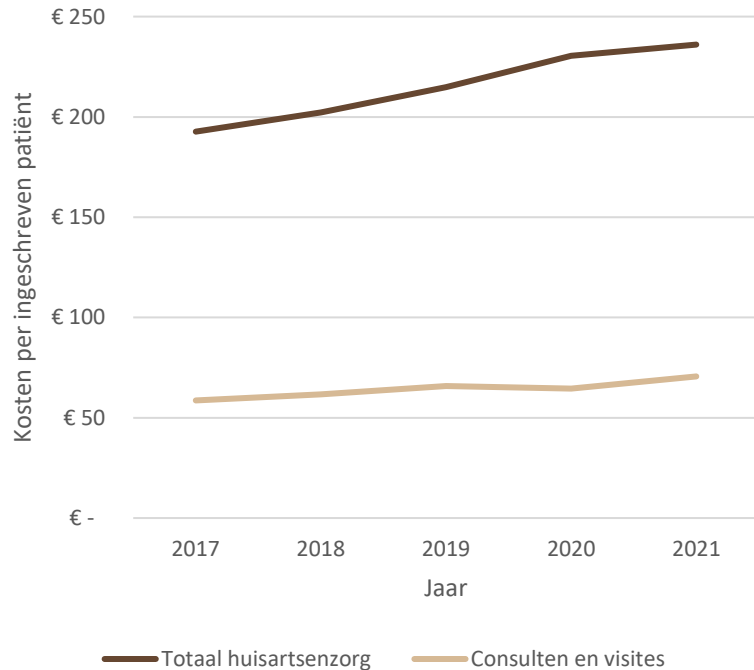
Hoge kosten zijn gedefinieerd als meer dan € 10.000 aan GGZ-kosten en/of meer dan € 22.500 aan totale zorgkosten in de Zvw.

De gemiddelde kosten van een hoge kosten patiënt bedragen in 2021 €47.000,-, het gemiddelde voor alle patiënten is circa € 2.700,-. Het verschil wordt vooral veroorzaakt door de kosten van medisch-specialistische zorg.

4. Wat is de ontwikkeling van de uitgaven aan huisartsenzorg in de tijd?



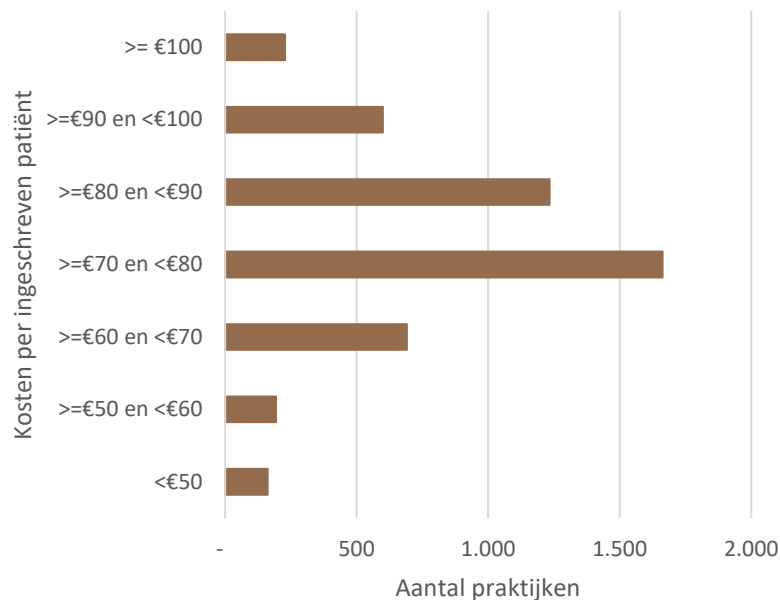
Uitgaven aan huisartsenzorg nemen jaarlijks toe



Vanaf 2017 is een structurele toename van de kosten van de huisartsenzorg te zien. In 2019 gemiddeld € 240,- aan huisartsenzorg waarvan € 70 voor consulten en visites (incl. ANW, HAP).

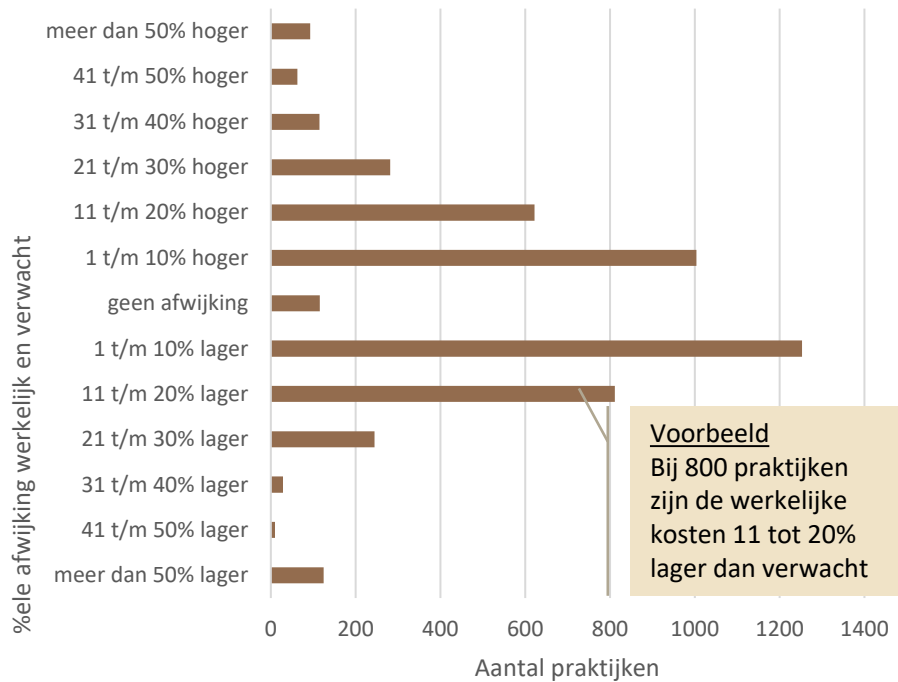
De huisartsenzorg omvat alle gedeclareerde inschrijftarieven, consulten en visites, M&I-verrichtingen, POH etc. inclusief de visites en consulten van de Huisartsenpost.

Gemiddelde kosten consulten en visites (incl. HAP/HDS) lopen uiteen, de meeste praktijken zitten tussen de €70 en €80



In 2021 zien we een spreiding van de variatie in de gemiddelde uitgaven aan visites en consulten (inclusief HAP/HDS).

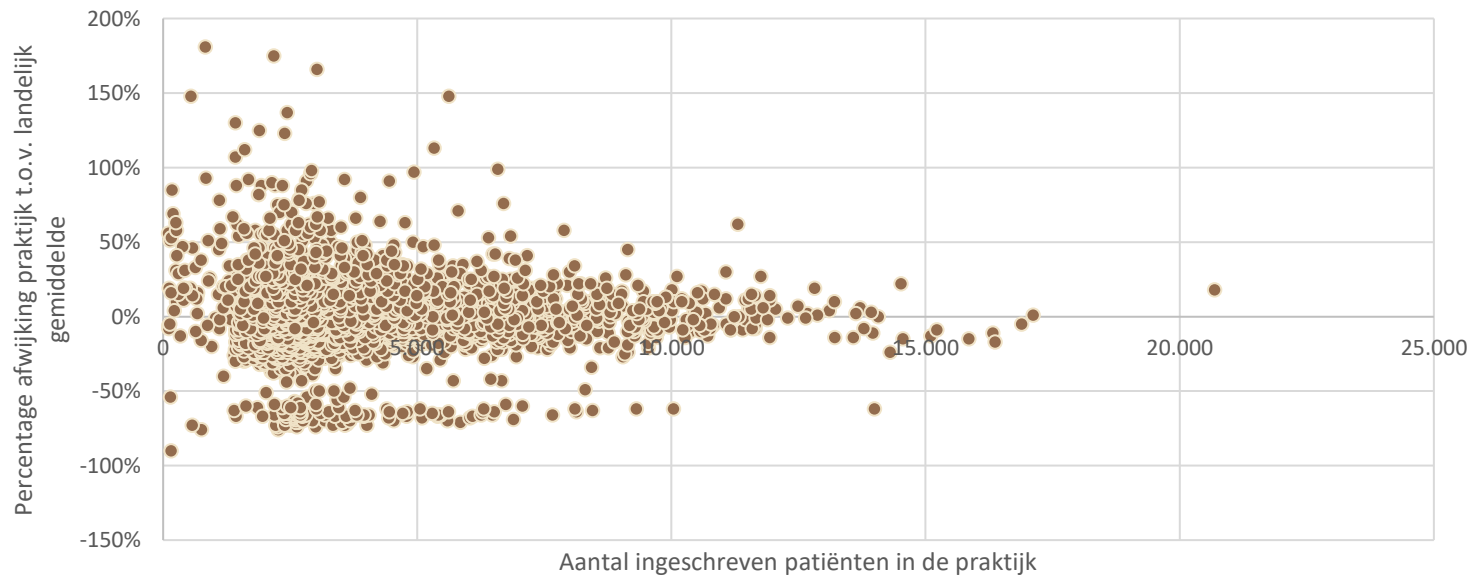
Bij 1.400 praktijken zijn de werkelijke kosten (incl. HAP/HDS) 11 tot 20% hoger of lager dan verwacht mag worden



De verwachte kosten zijn de gemiddelde kosten van de vergelijkbare patiëntenpopulatie op landelijk niveau op basis van leeftijdsklasse, geslacht en sociaal-economische status. In de Praktijkspiegels is ook de verwachte waarde berekend op basis van een vergelijkbare populatie in de regio.

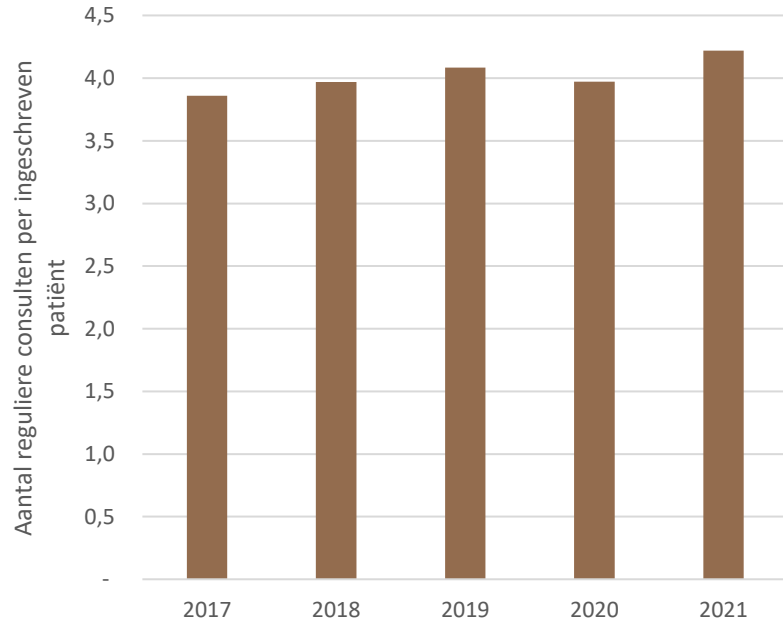
Des te groter de praktijk, des te minder de verwachte waarde afwijkt van de werkelijke kosten

Afwijking verwachte kosten consulten en visites t.o.v. landelijk gemiddelde naar praktijkgrootte (2021)



5. Wat is de trend bij consulten en visites

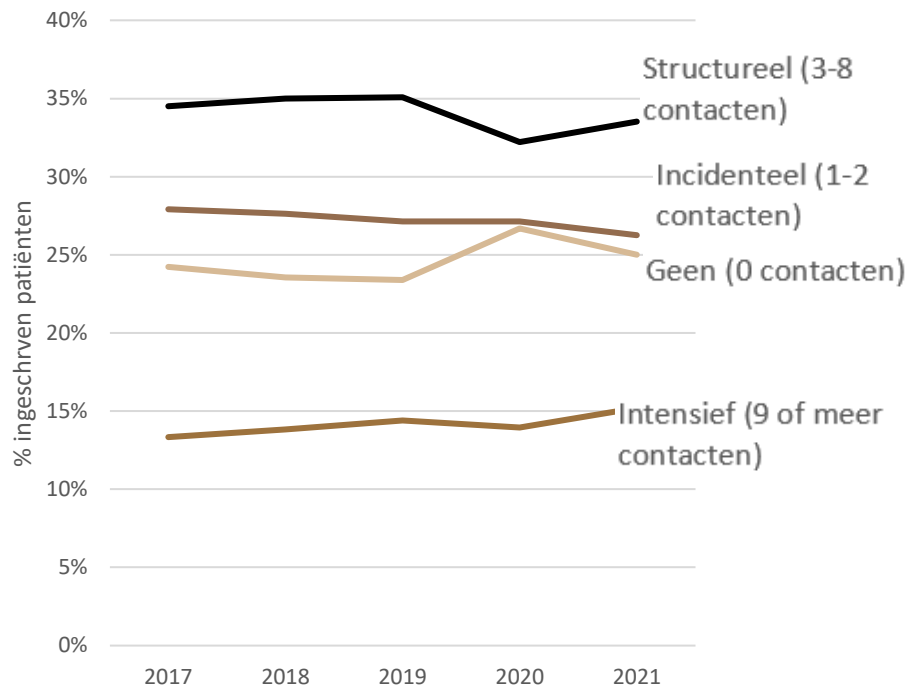
Het aantal reguliere consulten is in de periode 2017-2021 toegenomen van 3,9 naar 4,2 per ingeschreven patiënt



In de figuur is het aantal 'reguliere' consulten binnen kantooruren per ingeschreven patiënt getoond. Op een dip in 2020 na is een stijging te zien. Het aantal consulten (inclusief HAP/HDS zoals de triage consulten is met 0,2 per ingeschreven patiënt stabiel in de tijd.

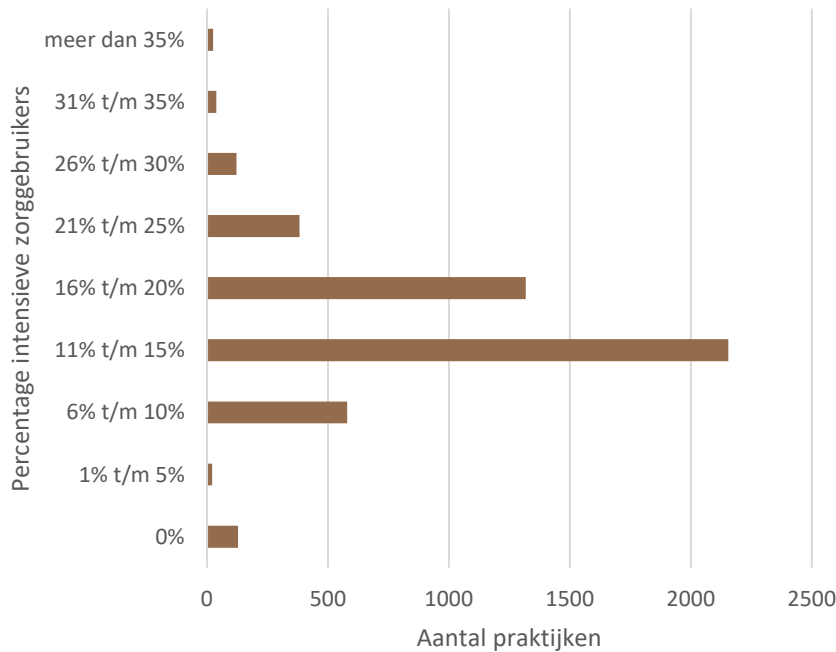
Het aantal visites binnen kantooruren is van 0,17 in 2017 afgenomen tot 0,13 in 2021

Het % patiënten dat intensief contact heeft met de huisarts neemt door de jaren toe tot 15% in 2021. 2020 wijkt af



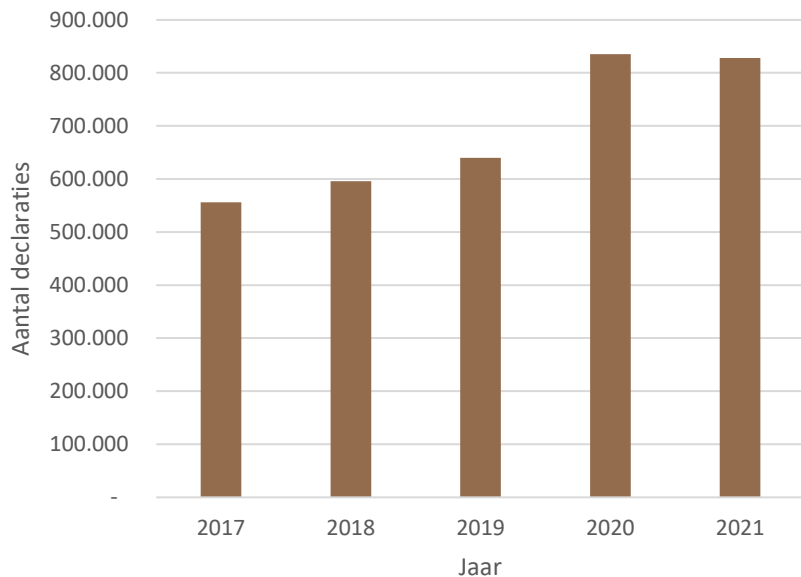
In de figuur zijn de patiënten ingedeeld naar het contacten met de huisarts. Het aantal contacten is gedefinieerd als het gemiddeld aantal consulten en visites (inclusief HAP/HDS).

In 12% van de praktijken (circa 550) heeft 20% van de patiënten intensief contact met de huisarts



De figuur geeft een beeld van de praktijken ingedeeld naar het % van de populatie met intensieve contacten (9 of meer contacten met de huisarts of huisartsenpost). Uit achterliggende analyse blijkt dat het aandeel afneemt naarmate de praktijk groter is.

Het aantal declaraties voor intensieve zorg is van 550.000 in 2017 toegenomen tot 830.000 in 2021, een stijging van bijna 50%



Het aantal declaraties voor intensieve zorg is de afgelopen jaren flink toegenomen. We zien bij de visites overigens een daling. Deze daling is groter dan de toename van het aantal contacten voor intensieve zorg.

Gezamenlijk naar nieuwe inzichten!

T_ 030 8008 300

E_ spiegelinformatie@vektis.nl

Sparrenheuvel 18 - 3708 JE Zeist

Postbus 703 - 3700 AS Zeist

www.vektis.nl