

Aan:

Stuurgroep Wachttijden

Datum:

18 januari 2021

Van:

Daniëlle Bouman, Guus de Ruiter, Vektis

Betreft:

Kwartaalrapportage wachttijden ggz Q4 2020

1. Samenvatting landelijke beeld

In deze notitie staat een overzicht van de wachttijden per december 2020, afgezet tegen de wachttijden van juni 2018 en de tussengelegen periode. De wachttijden zijn bijgewerkt tot en met de aanleveringen van 31 december 2020.

Vanaf september zijn de aanmeldwachttijden met tenminste een halve week gedaald bij 2 patiëntgroepen: delirium/dementie en schizofrenie. De aanmeldwachttijden zijn met een halve week of meer gestegen bij 9 patiëntgroepen, waarvan basis GGZ, aandachttekort- en gedrag, bipolair, overige stoornissen kindertijd en persoonlijkheid met minstens een week zijn gestegen. Bij 4 groepen zijn de aanmeldwachttijden met minder dan 0,5 week veranderd.

De behandelwachttijden zijn tussen september en december bij 5 patiëntgroepen gestegen, waarvan 2 met 1,5 week of meer: delirium/dementie en eetstoornissen. Bij 5 groepen zijn de behandelwachttijden gedaald en bij 5 andere groepen zijn deze met minder dan 0,5 week veranderd.

Invloed van Corona?

De wachttijden worden door veel instellingen retrospectief bepaald over de patiënten die de 2 maanden daarvoor in zorg zijn gekomen. De wachttijden van september tot en met december zeggen dus iets over de gemiddelde wachttijd van mensen die tussen juli en december een intake hebben gehad / in zorg zijn gekomen.

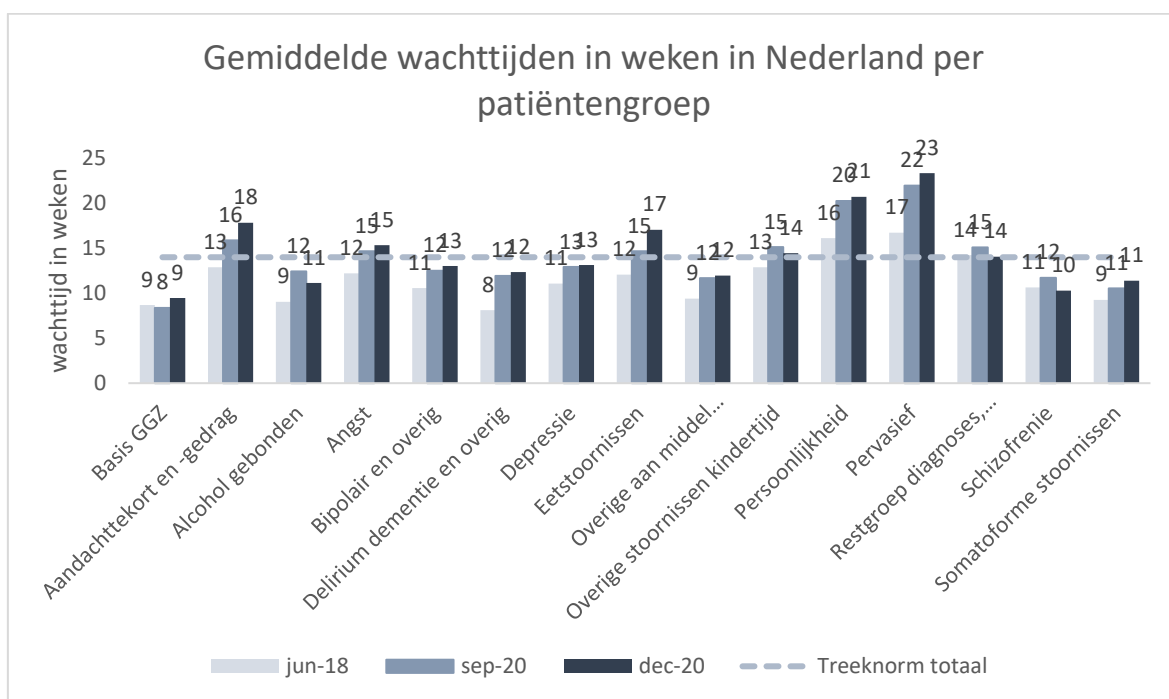
In het begin van de corona-periode waren huisartsen minder goed bereikbaar en was het aantal verwijzingen lager, waardoor de aanmeldwachttijden wat lager waren in Q2. Aan het einde van Q2 konden weer meer mensen bij een huisarts terecht voor een verwijzing, waardoor in Q3 de aanmeldwachttijden over de gehele linie weer wat zijn toegenomen. Deze toename zet door in Q4, waarbij er een toename in aanmeldwachttijden is bij 9 patiëntgroepen. De behandelwachttijden zijn in het vierde kwartaal bij evenveel diagnosegroepen gestegen als gedaald. Dit in tegenstelling tot Q3, toen er meer diagnosegroepen stegen dan daalden.

2. Diagnosegroepen met een gemiddelde totale wachttijd boven de 14 weken

De diagnosegroepen met de langste wachttijden, en een gemiddelde totale wachttijd van afgerond 14 weken of meer zijn:

- pervasieve stoornissen (23 weken totaal; stijging 1 week t.o.v. september 2020)
- persoonlijkheidsstoornissen (21 weken totaal; stijging 1 week)
- aandachttekort- en gedragsstoornissen (18 weken; stijging 2 weken)
- eetstoornissen (17 weken; stijging 2 weken)
- angststoornissen (15 weken; stijging 0,5 week)
- overige stoornissen kindertijd (14 weken; daling 1 week)
- restgroep diagnoses (14 weken; daling 1 week)

In totaal zijn er 3 diagnosegroepen waar de totale wachttijden zijn gedaald met minimaal een week, 8 waar de wachttijden minder dan een week afwijken ten opzichte van september 2020 en 4 diagnosegroepen waar de wachttijden minimaal een week zijn gestegen.



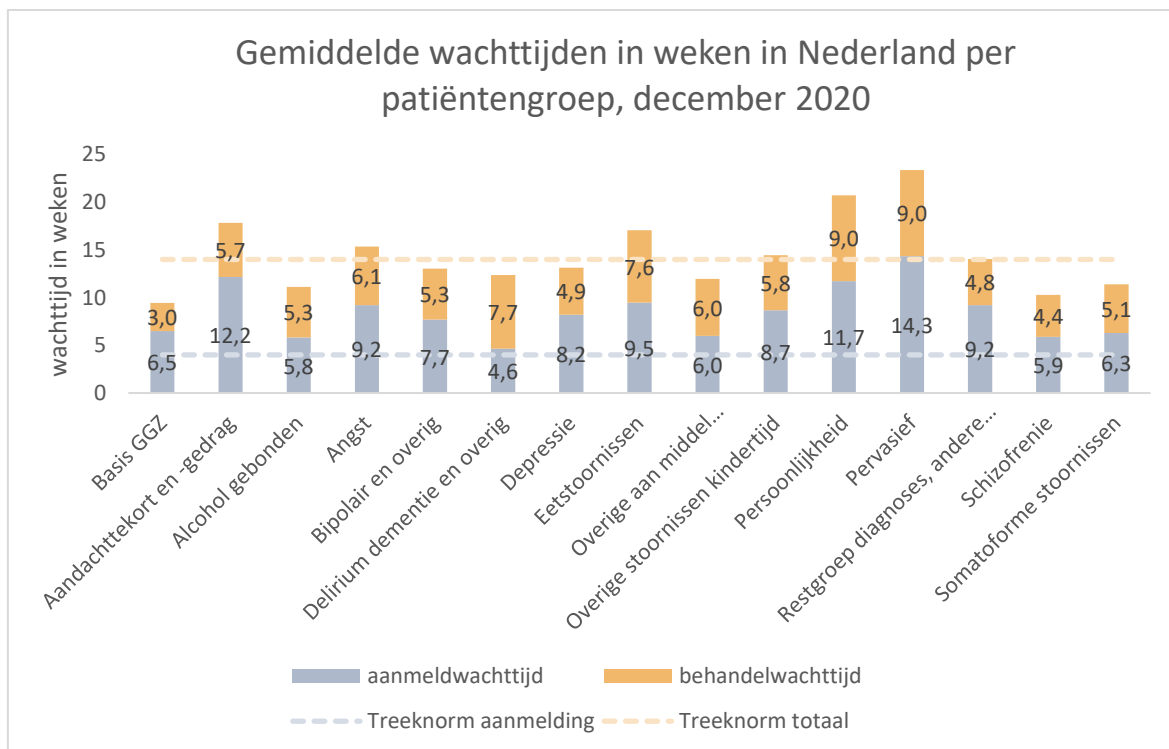
In Bijlage 1 staan de wachttijdgegevens van iedere 3^e maand van het kwartaal weergegeven vanaf juni 2018.

Bijlage 2 geeft voor iedere regio weer hoe de wachttijden zich hebben ontwikkeld in de afgelopen 12 maanden voor 6 diagnosegroepen met lange wachttijden: pervasieve stoornissen, persoonlijkheidsstoornissen, aandacht tekort, angststoornissen, eetstoornissen en de restgroep diagnoses.

Aanmeldwachtijd boven de Treeknorm van 4 weken, behandelwachtijd binnen de norm van 10 weken

Een blijvende zorg zijn de aanmeldwachttijden; de wachttijd tot aan de eerste intake is over de gehele linie nog te groot. De kortste aanmeldwachtijd is 5 weken. De langste aanmeldwachttijden zijn 12 tot 14 weken bij pervasieve stoornissen, persoonlijkheidsstoornissen en aandacht tekort.

De behandelwachtijd varieert van 3 tot 9 weken en valt daarmee - als gemiddelde - onder de Treeknorm voor behandelwachtijd van 10 weken. Zie ook Bijlage 1.



Coronamaatregelen die vanaf maart zijn genomen in heel Nederland hebben zowel invloed op de behandelingen als op de instroom (minder verwijzingen).

De aanmeldwachttijden zijn - behalve bij persoonlijkheidsstoornissen en delirium/dementie - in juni lager dan in maart. Vanaf juni zijn de aanmeldwachttijden verder gedaald bij 4 patiëntgroepen, licht gestegen bij 5 groepen en bij 6 groepen minder dan 0,5 week veranderd. Vanaf september zijn de aanmeldwachttijden bij 9 groepen meer dan 0,5 week gestegen, bij twee groepen gedaald en bij 4 groepen minder dan 0,5 week veranderd. Het effect van de coronamaatregelen op de instroom lijkt minder te worden. Dit sluit aan bij het beeld dat de NZa¹ begin december heeft gepubliceerd over het aantal verwijzingen naar de GGZ. Het aantal verwijzingen is voor alle groepen weer vergelijkbaar met voor COVID19, en hoger dan in Q3. De NZa rapporteert – op basis van verwijsdata van huisartsen – onder andere een toename van verwijzingen voor ADHD (aandachttekort-stoornissen), waar de aanmeldwachttijden met 1,5 week zijn

¹ https://puc.overheid.nl/nza/doc/PUC_624870_22/1/

toegenomen, en een toename van verwijzingen voor jeugdigen, wat mogelijk een verklaring is voor de langere aanmeldwachtijd bij overige stoornissen in de kindertijd (bij mensen vanaf 18 jaar).

Behandelwachtijden zijn in juni soms hoger (delirium / dementie, verslavingszorg, eetstoornissen, schizofrenie, stoornissen kindertijd) en soms lager dan in maart (aandachttekort, bipolair, restgroep diagnoses). De wachtijden zijn tussen juni en september bij 6 stoornissen gestegen en bij 2 gedaald, vaak tegengesteld aan de trend in Q2. Voor Q4, tussen september en december, zijn de behandelwachtijden voor net zoveel patiëntgroepen gedaald als gestegen. Voor de 5 overige patiëntgroepen was het verschil minder dan 0,5 week vergeleken met september.

	Aanmeldwachtijden				delta			Behandelwachtijden				delta		
	mrt	jun	sep	dec	mrt-jun	jun-sep	sep-dec	mrt	jun	sep	dec	mrt-jun	jun-sep	sep-dec
Basis GGZ	6,4	5,1	5,4	6,5	-1,3	0,3	1,1	3,2	2,9	3,0	3,0	-0,3	0,1	0,0
Aandachttekort en -gedrag	10,8	10,2	10,7	12,2	-0,7	0,5	1,5	5,5	4,8	5,2	5,7	-0,8	0,4	0,5
Alcohol gebonden	6,7	6,5	6,2	5,8	-0,2	-0,3	-0,4	5,9	6,4	6,2	5,3	0,5	-0,1	-0,9
Angst	9,1	8,7	8,6	9,2	-0,3	-0,1	0,6	5,7	5,5	6,1	6,1	-0,2	0,6	0,1
Bipolair en overig	8,0	6,9	6,7	7,7	-1,1	-0,2	1,0	5,2	4,0	5,8	5,3	-1,2	1,7	-0,4
Delirium dementie en overig	4,7	5,3	6,3	4,6	0,6	1,1	-1,7	5,3	8,7	5,6	7,7	3,4	-3,1	2,1
Depressie	8,2	7,5	7,5	8,2	-0,7	0,1	0,7	5,2	4,8	5,4	4,9	-0,3	0,5	-0,4
Eetstoornissen	9,5	9,6	8,6	9,5	0,1	-1,1	0,9	7,5	8,2	6,1	7,6	0,7	-2,1	1,5
Overige aan middel gebonden stoornissen	6,6	6,6	5,6	6,0	0,0	-1,0	0,4	5,6	6,4	6,1	6,0	0,8	-0,3	-0,1
Overige stoornissen kindertijd	9,6	7,8	7,5	8,7	-1,8	-0,3	1,1	4,8	5,5	7,6	5,8	0,7	2,1	-1,8
Persoonlijkheid	10,2	11,2	10,6	11,7	1,0	-0,7	1,2	8,2	8,0	9,7	9,0	-0,2	1,7	-0,7
Pervasief	14,8	14,4	13,5	14,3	-0,4	-0,9	0,8	8,7	8,3	8,4	9,0	-0,4	0,1	0,6
Restgroep diagnoses, andere aandoeningen	10,7	8,4	9,3	9,2	-2,3	0,8	0,0	6,9	5,1	5,8	4,8	-1,8	0,7	-1,0
Schizofrenie	6,7	5,9	6,6	5,9	-0,7	0,6	-0,7	4,1	4,9	5,2	4,4	0,8	0,3	-0,8
Somatoforme stoornissen	6,9	5,3	6,0	6,3	-1,6	0,7	0,2	4,8	4,7	4,5	5,1	-0,1	-0,2	0,6

3. Regionale Hotspot

De regionale hotspot geeft een overzicht van de regio's en patiëntengroepen waar de wachttijden het kortst zijn (rechtsonder) en waar ze het langst zijn (linksboven).

Som van aanmeld- en behandelwachtijd samen	Pervasioef	Persoonlijkheid	Aandachttekort en -gedrag	Angst	Eetstoornissen	Restgroep diagnoses, andere aandoeningen	Depressie	Overige stoornissen kinderlijf	Bipolair en overig	Somatoforme stoornissen	Overige aan middel gebonden stoornissen	Alcohol gebonden	Schizofrenie	Basis GGZ	Delirium dementie en overig
ROTTERDAM	38,0	25,0	26,2	17,9	18,4	17,7	13,1	12,6	46,0	7,6	30,7	20,4	44,0	9,5	18,8
GRONINGEN	30,6	19,9	23,3	19,5	20,4	27,2	17,1	19,3	24,3	14,8	21,4	21,3	14,9	11,2	22,0
WAARDENLAND	18,8	16,6	12,7	11,9	33,0	16,2	12,5	15,1	14,5	10,4	32,1	33,0	15,8	10,3	11,8
NIJMEGEN	25,5	23,1	16,2	16,5	20,3	15,8	15,5	8,0	12,0	8,4	19,4	18,2	15,7	10,1	12,0
ARNHEM	25,2	22,7	18,3	15,6	17,3	23,9	13,1	12,6	12,7	13,5	11,1	10,9	13,2	10,7	6,7
UTRECHT	15,5	26,2	14,5	16,8	28,4	6,9	13,2	15,6	18,8	23,1	12,4	10,8	8,0	7,7	9,2
DRENTHE	30,4	23,4	18,5	16,7	10,5	20,8	12,3	10,4	6,7	15,5	8,2	8,2	16,7	11,8	15,7
ZWOLLE	27,3	21,9	17,8	18,7	26,5	13,7	15,3	20,8	14,9	14,8	7,1	7,1	3,7	8,8	7,6
FLEVOLAND	24,4	14,6	31,1	20,5	13,0	9,9	14,6	18,7	10,7	13,9	8,5	10,2	6,7	14,4	7,0
ZUID-LIMBURG	38,3	23,4	19,0	14,8	4,2	11,8	11,1	12,0	16,1	7,1	17,9	17,1	12,1	5,8	7,1
Landelijk totaal	23,4	20,7	17,8	15,3	17,1	14,1	13,1	14,4	13,0	11,4	12,0	11,1	10,3	9,5	12,4
T GOOI	26,3	21,9	19,5	20,7	19,8	14,9	17,5	6,8	12,0	13,8	4,8	5,1	11,2	10,7	9,7
NOORDOOST BRABANT	20,7	21,5	23,1	15,9	11,8	9,3	14,6	14,7	17,4	10,4	12,7	12,0	8,5	9,4	12,0
AMSTERDAM	14,0	23,8	14,6	16,0	21,7	20,1	15,3	12,4	11,6	10,9	6,4	7,6	10,8	10,6	9,3
KENNEMERLAND	44,8	15,4	12,1	15,3	29,0	10,3	11,3		9,5	9,0	9,9	8,9	6,1	10,4	9,8
ZUIDOOST-BRABANT	35,4	17,9	17,7	14,9	8,9	11,4	13,8	16,5	8,3	7,5	11,7	10,1	7,8	7,2	12,5
MIDDEN-BRABANT	16,8	30,2	16,1	17,4	12,7	13,8	14,4	14,8	3,5	19,8	8,0	8,8	5,9	10,0	6,0
WEST-BRABANT	14,7	21,6	21,6	14,1	16,3	12,1	12,9	14,1	11,5	9,9	12,6	11,8	9,4	12,0	2,5
TWENTE	32,6	20,6	27,9	12,1	7,8	8,2	11,1	8,7	10,0	6,8	11,2	9,5	8,7	8,7	10,9
APELDOORN/ZUTPHEN E.O.	20,0	23,1	15,3	16,5	19,5	13,6	15,5	7,2	12,5	12,5	5,9	6,8	6,2	10,9	8,5
ZEELAND	11,3	11,8	14,1	13,3	8,4	13,1	16,4	11,0	16,5	12,1	18,4	19,5	11,5	7,2	3,0
MIDDEN-HOLLAND	22,4	17,8	13,3	14,7	23,0	9,4	12,0	27,0	6,0	13,6	4,3	8,0	4,7	8,4	
MIDDEN-JUSSEL	31,4	23,8	30,0	15,1		6,9	14,8	11,9	4,7	11,2	8,5	6,7	3,6	8,5	7,0
WESTLAND SCHIELAND EN DELFLAND	23,9	19,7	20,0	12,8	11,3	17,0	12,7	4,4	6,8	10,7	10,8	9,7	7,6	11,0	2,5
NOORD-LIMBURG	13,8	20,6	17,4	16,4	12,1	10,8	11,8	10,0	14,7	7,9	7,5	6,2	6,9	11,9	11,9
AMSTELLAND EN DE MEERLANDEN	13,2	18,5	13,1	14,6	5,7	11,8	13,9	11,0	9,8	11,4	8,7	11,3	7,0	11,9	9,0
ZUID-HOLLAND NOORD	20,7	11,8	13,7	14,4	11,9	9,0	9,6	22,2	6,0	12,9	6,9	8,6	4,9	8,6	6,6
HAAGLANDEN	23,0	16,6	20,2	10,6	23,3	9,6	9,5	19,8	3,4	10,8	2,4	3,0	2,0	8,8	4,5
ZAA NSTREEK/WATERLAND	12,1	18,5	15,0	16,0	11,3	16,4	11,8	5,8	5,2	6,5	8,0	5,7	3,7	10,9	13,5
FRIESLAND	14,0	10,1	10,3	12,1	6,3	10,7	11,6	10,4	9,0	9,4	10,5	10,4	5,8	9,7	4,1
NOORD HOLLAND NOORD	9,8	10,2	11,6	10,9	9,4	10,1	10,0	11,6	9,0	8,9	6,0	5,6	9,1	7,1	4,4
ZUID-HOLLANDSE EILANDEN	11,2	9,6	9,2	8,9	2,0	9,0	10,0	11,8	9,2	8,3	2,0	2,0	11,7	7,5	11,8

Tabel: hotspotrapportage december 2020.

Regionaal beeld

De 5 regio's met de langste wachttijden zijn in december:

Rotterdam, Groningen, Waardenland, Nijmegen en Arnhem. Nijmegen en Arnhem stonden in september niet in de bovenste 5 regio's, toen stonden Zuid Limburg en Utrecht daar nog.

Regio's met de kortste wachttijden zijn Zuid-Hollandse Eilanden, Noord-Holland-Noord, Friesland, Zaanstreek/Waterland en Haaglanden. Zaanstreek/Waterland is in de top 5 gekomen in plaats van Midden Holland.

Trend van de regionale gemiddelde wachttijden.

De regionale ontwikkeling (trend) van de totale wachttijden van de aandoeningen met lange wachttijden zijn in Bijlage 2 opgenomen voor alle regio's en landelijk gemiddeld.

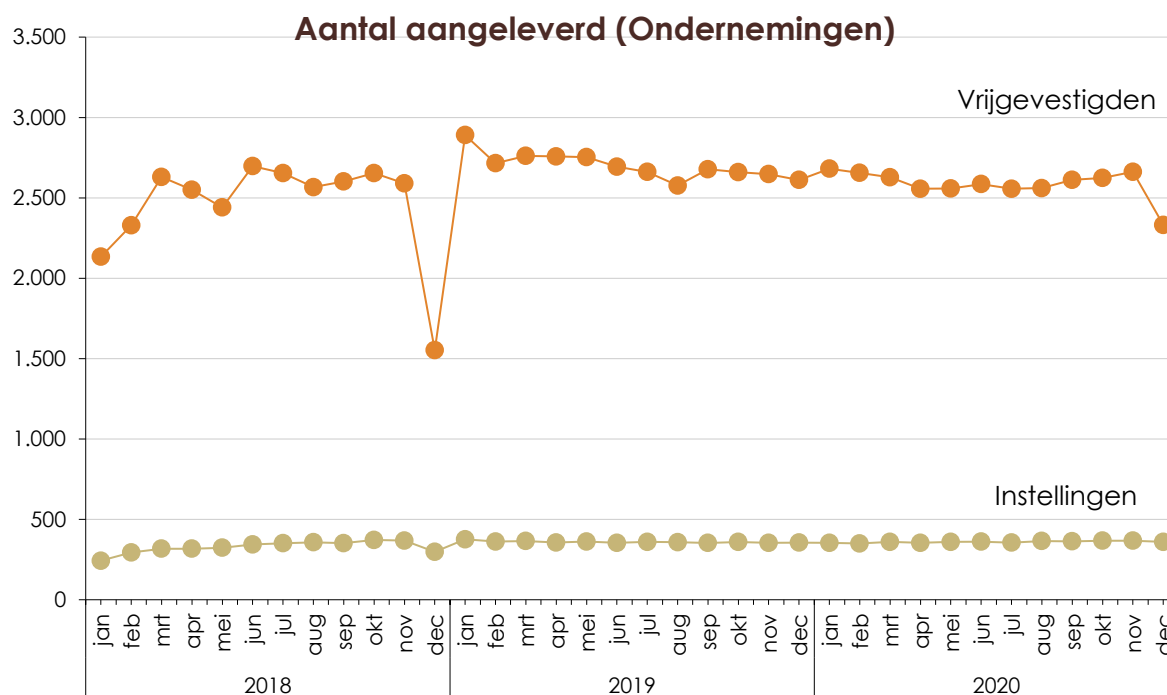
Instellingen en zorgverzekeraars kunnen een rapportage op Zorgprisma gebruiken waarmee de ontwikkeling van de totale wachttijd kan worden gevolgd per diagnose en per instelling of per regio.

Regionale verdieping naar aanbieders

Analoog aan bovenstaande hotspot-rapportage met regio's is er een verdiepend rapport met alle zorgaanbieders per regio. Dit bestand is raadpleegbaar via Zorgprisma en wordt ook als PDF opgeleverd en gedeeld op de website wegvandewachttijst.nl en de publieke website van Vektis (<https://www.vektis.nl/intelligence/publicaties/factsheet-wachttijdinformatie-ggz>), zodat het voor alle regionale taskforces beschikbaar is.

4. Aanleveringen en aanmeldstops

Aanleveringen



Het aantal vrijgevestigden dat aanlevert is iets gedaald in december. Het volumeaandeel van alle aanleverende vrijgevestigden is 67%. Bij instellingen is dat 96%.

Aanmeldstops

Van de zorgaanbieders die wachttijden aanleveren, heeft een deel aangegeven een gehele of gedeeltelijke aanmeldstop te hebben. Een gedeeltelijke stop kan slaan op een deel van de vestigingen, alleen voor basis ggz of specialistische ggz, of voor een aantal verzekeraars. In de meeste gevallen zijn aanmeldstops volledige aanmeldstops.

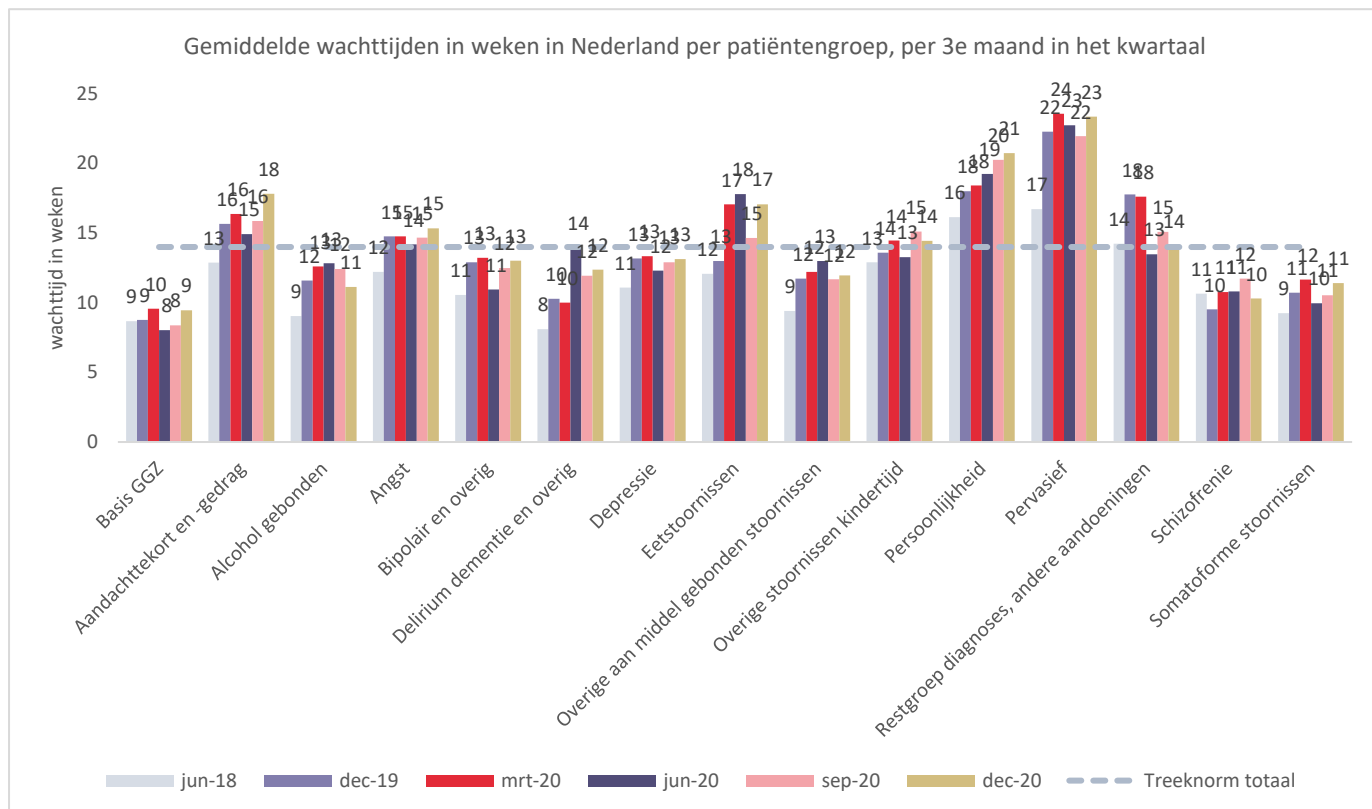
Bij instellingen zijn er relatief weinig aanmeldstops. Bij 13% van de instellingen is er enige vorm van aanmeldstop, waarvan 4% volledig. Het marktaandeel van instellingen met een vorm van aanmeldstop is 8%.

Voor vrijgevestigden heeft 36% van de zorgaanbieders een vorm van aanmeldstop. 25% van de vrijgevestigde capaciteit (marktaandeel) heeft te maken met een volledige aanmeldstop.

	Instellingen		Vrijgevestigden	
	Gehele aanmeldstop	Enige vorm van aanmeldstop	Gehele aanmeldstop	Enige vorm van aanmeldstop
% van aantal aanbieders	4%	13%	31%	36%
% van marktaandeel	0%	8%	25%	33%

Bijlage 1. Wachtlijden per kwartaal

Het overzicht hieronder geeft de gemiddelde wachttijden weer in juni 2018 en de 3^e maand van de laatste 5 kwartalen.



	Gemiddelde wachttijden (weken) per kwartaal (landelijk)													
	jun-18		dec-19		mrt-20		jun-20		sep-20		dec-20		verschil laatste Q (weken)	
	Aanmeld	Totaal	Aanmeld	Totaal	Aanmeld	Totaal	Aanmeld	Totaal	Aanmeld	Totaal	Aanmeld	Totaal	Aanmeld	Totaal
Basis GGZ	5,5	8,7	5,6	8,8	6,4	9,6	5,1	8,0	5,4	8,4	6,5	9,5	1,1	1,1
Aandachttekort en -gedrag	8,4	12,9	10,0	15,7	10,8	16,4	10,2	14,9	10,7	15,9	12,2	17,8	1,5	2,0
Alcohol gebonden	4,5	9,0	6,2	11,6	6,7	12,6	6,5	12,8	6,2	12,4	5,8	11,1	-0,4	-1,3
Angst	7,5	12,2	8,9	14,8	9,1	14,8	8,7	14,2	8,6	14,7	9,2	15,3	0,6	0,7
Bipolair en overig	6,0	10,6	7,4	12,9	8,0	13,2	6,9	10,9	6,7	12,5	7,7	13,0	1,0	0,5
Delirium dementie en overig	4,1	8,1	5,8	10,3	4,7	10,0	5,3	14,0	6,3	11,9	4,6	12,4	-1,7	0,4
Depressie	6,9	11,1	7,8	13,2	8,2	13,3	7,5	12,3	7,5	12,9	8,2	13,1	0,7	0,2
Eetstoornissen	7,2	12,1	7,7	13,0	9,5	17,1	9,6	17,8	8,6	14,7	9,5	17,1	0,9	2,4
Overige aan middel gebonden stoornissen	4,8	9,4	6,4	11,7	6,6	12,2	6,6	13,0	5,6	11,7	6,0	12,0	0,4	0,3
Overige stoornissen kindertijd	7,1	12,9	7,8	13,6	9,6	14,5	7,8	13,3	7,5	15,1	8,7	14,4	1,1	-0,7
Persoonlijkheid	8,0	16,1	10,2	18,0	10,2	18,4	11,2	19,2	10,6	20,3	11,7	20,7	1,2	0,5
Pervasief	9,5	16,7	13,5	22,3	14,8	23,6	14,4	22,7	13,5	21,9	14,3	23,4	0,8	1,4
Restgroep diagnoses, andere aandoeningen	7,8	14,2	12,7	17,8	10,7	17,6	8,4	13,5	9,3	15,1	9,2	14,1	0,0	-1,0
Schizofrenie	6,5	10,7	6,0	9,5	6,7	10,8	5,9	10,8	6,6	11,7	5,9	10,3	-0,7	-1,4
Somatoforme stoornissen	5,1	9,3	5,5	10,7	6,9	11,7	5,3	10,0	6,0	10,5	6,3	11,4	0,2	0,9

Tabel. Gemiddelde wachttijden (in weken) per patiëntgroep, aanmeldwachttijd en totale wachttijd. De laatste kolommen geven het verschil weer tussen de aanmeld- en totale wachttijd in september 2020 en december 2020.

Bijlage 2. Trend in de regionale wachttijden

In deze bijlage staan per regio de gemiddelde totale wachttijden voor de volgende 6 diagnosegroepen met hoge wachttijden in Nederland:

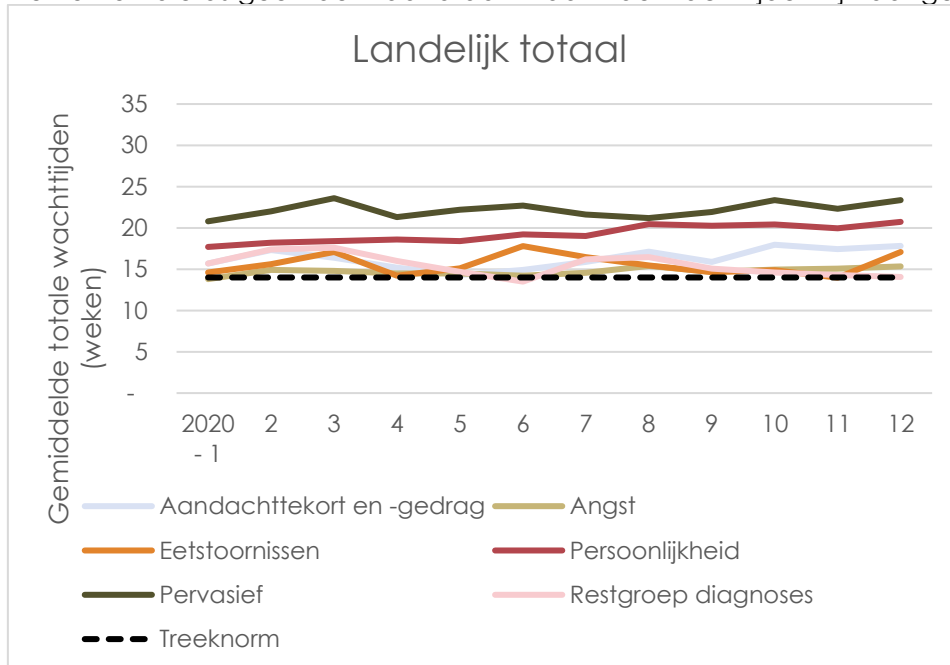
- pervasieve stoornissen
- persoonlijkheidsstoornissen
- restgroep diagnoses
- eetstoornissen
- aandachttekort- en gedragsstoornissen
- angststoornissen.

In december 2020 staat de diagnosegroep overige stoornissen kindertijd in de top 6 van de hoogste wachttijden, de restgroep diagnoses staat op nummer 7. We hebben vanwege de omvang van de groep overige stoornissen kindertijd de grafieken niet aangepast. Daarmee is de rapportage ook vergelijkbaar gebleven met voorgaande kwartalen.

De regionale wachttijden zijn voor de laatste 12 maanden weergegeven, zodat te zien is hoe de wachttijden zich van maand op maand ontwikkelen.

De landelijke trend staat hieronder. De stippellijn geeft de Treeknorm aan: de totale wachttijd zou onder de 14 weken moeten liggen.

De horizontale as geeft de maand aan waarin de wachttijden zijn aangeleverd.



Op de volgende pagina's staan de grafieken van de 31 regio's (in alfabetische volgorde), zonder verdere toelichting. De verticale as is in bijna alle regio's gemaximeerd op 35 weken, zodat de grafieken goed vergelijkbaar zijn. In sommige regio's is de verticale as vergroot doordat de wachttijd boven de 35 weken lag.

