

Gemeentezorgspiegel
QSD301v1.0
Aanleveren van Wmo-gegevens

Versiedatum: 15 augustus 2018
Uitgavedatum: 15 augustus 2018

Inhoud

1.	Inleiding	3
1.1	Voorgeschiedenis	3
1.2	Gemeentezorgspiegel	3
2.	Proces van aanleveren Wmo-gegevens	5
2.1	Algemene uitgangspunten voor het genereren van bestanden	5
2.2	Ketenproces Gemeentezorgspiegel WMO, versie 1.0	5
3.	Procedure	8
3.1	Uitgangspunten	8
3.1.1	Selectie goedgekeurde prestatie Declaratie-/factuurberichten	8
3.1.2	Ontvangen Gemeentezorgspiegel Wmo-bestand bij Vektis	8
3.1.3	Analyse Gemeentezorgspiegel Wmo-gegevens bij Vektis	8
4.	Specificatie bestand Wmo-gegevens (Wmo-zorg excl Verblijf en Opvang)	9
4.1	Uitgangspunten	9
4.2	Velden bestand Wmo-gegevens (Wmo-zorg excl. Verblijf en Opvang)	10
4.3	Toelichting op de velden	11
4.4	Controles op de velden	13
5.	Format, naamgeving en aanlevering bestanden	14
5.1	Format	14
5.2	Naamgeving bestanden	14
5.3	Wijze van aanlevering	14
6.	Bijlage	15
6.1	Voorbeeld bestanden	15
6.2	Productcategorieën	16

1. Inleiding

1.1 Voorgeschiedenis

In 2016 heeft Vektis de benchmark "Zorg in gemeenten" gepubliceerd op Zorgprisma Publiek <https://www.zorgprismapubliek.nl/>. Deze benchmark biedt inzicht in het zorggebruik en de zorgkosten op gemeenteniveau. De benchmark is in samenwerking met VNG Realisatie (voorheen KING) ontwikkeld. De resultaten zijn ook beschikbaar op www.waarstaatjegemeente.nl van VNG Realisatie.

Vektis heeft een gebruikerspanel met zorgverzekeraars en gemeenten in het leven geroepen om gemeenten en zorgverzekeraars van uniforme informatie te voorzien. Het gebruikerspanel heeft aangegeven behoefte te hebben aan verdiepende inzichten in:

- zorggebruik op wijkniveau
- specifieke doelgroepen zoals ouderen, jeugd en ggz gebruikers
- de markt van zorgaanbieders.

Zorgverzekeraars en gemeenten gebruiken deze informatie in beleid en in zorginkoop. In 2017 heeft Vektis daarom voor twee combinaties van gemeenten en zorgverzekeraars verdiepende onderzoeken uitgevoerd om de informatie beter te laten aansluiten op de lokale informatiebehoefte. In deze pilots zijn gegevens vanuit de Wmo door de gemeenten op wijkniveau aangeleverd en gecombineerd met de gegevens uit de Zvw en Wlz van de zorgverzekeraars/zorgkantoren.

1.2 Gemeentezorgspiegel

In juni 2018 heeft Vektis de Gemeentezorgspiegel gelanceerd waarin gemeenten en zorgverzekeraars in een besloten omgeving toegang kunnen krijgen tot relevante inzichten in de zorg. Met de Gemeentezorgspiegel wil Vektis een bijdrage leveren aan het verbeteren van de samenwerking tussen gemeenten en zorgverzekeraars om zorg op raakvlakken van sociaal domein (Wmo) en zorgdomein (Zorgverzekeringswet en Wlz) te organiseren. Met de Gemeentezorgspiegel krijgen gemeenten inkoopinformatie en een tool om het effect van beleid in de tijd te monitoren. Voor gemeenten betekent meedoen met de Gemeentezorgspiegel dat Wmo-gegevens worden aangeleverd. Het gaat om gegevens op geaggregeerd niveau – dus niet op persoonsniveau. De gegevens worden gebruikt om het zorggebruik per gemeente en per wijk in beeld te brengen.

Aanleveren van WMO-gegevens (Wmo-zorg exclusief Verblijf en Opvang)

Gestart wordt met de aanlevering van Wmo-gegevens (Wmo-zorg exclusief Maatschappelijke Opvang, Vrouwenopvang en Beschermd wonen).

Maatschappelijke Opvang, Vrouwenopvang en Beschermd wonen zijn buiten de aanlevering, omdat hierbij de rol van centrum gemeenten en gemeenten met elkaar interfereert. Vektis zoekt met de deelnemende gemeenten naar een oplossing, zodat de vergelijkbaarheid tussen gemeenten zo groot mogelijk is en de cijfers betrouwbaar zijn.

Vektis heeft dit document opgesteld met het doel om de geaggregeerde gegevens over het sociale domein op wijkniveau vanuit gemeenten op gestandaardiseerde wijze aangeleverd te krijgen. De Wmo-gegevens worden in de Vektis database ingelezen. De gegevens worden gebruikt om het Wmo-zorggebruik op gemeente- en wijkniveau in kaart te brengen en een integraal (Wmo, Wlz en Zvw) beeld op wijkniveau te verkrijgen. Het gaat om de Wmo-maatwerkarrangementen, oftewel zorg die op persoonsniveau is vastgelegd. Daarnaast worden de gegevens gebruikt voor het informatieproduct waarin de thuiswonenden ouderen centraal staan.

Bij doorontwikkeling op basis van de wensen van de gebruikers (gemeenten en zorgverzekeraars) kunnen aanvullende stromen vanuit het sociaal domein in kaart gebracht gaan worden.

De uitgangspunten en specificaties voor de aanlevering van Wmo-gegevens zijn beschreven.

De levering bestaat uit een bestand:

- Bestand Wmo exclusief maatschappelijke- en vrouwenopvang, beschermd wonen (gemeente)
- De aanlevering betreft de Wmo-gegevens over 2015, 2016 en, zo mogelijk, over 2017.

2. Proces van aanleveren Wmo-gegevens

2.1 Algemene uitgangspunten voor het genereren van bestanden

Bij de aanlevering van Wmo-gegevens worden onderstaande algemene uitgangspunten gehanteerd.

- De uitwisseling van Gemeentezorgspiegel WMO-gegevens geldt voor alle gemeenten die een abonnement met Vektis hebben.
- De aanlevering gebeurt op basis van de standaard Gemeentezorgspiegel (QSD301v1.0).
- De aanlevering van de gegevens gebeurt op een beveiligde wijze.
- De structuur van het QSD-bestand is gebaseerd op de informatie die partijen over Wmo-cliënten nodig hebben voor een robuust, actueel en volledig beeld van de geleverde zorg Wmo, Wlz en Zvw.
- In het kader van de proportionaliteit worden alleen de gegevens van cliënten op geaggregeerd niveau uitgewisseld die noodzakelijk zijn voor de rapportages in de Gemeentezorgspiegel.
- Aanlevering vindt telkens plaats over de eerste en de tweede helft van het kalenderjaar. Gemeente en Vektis stellen bilateraal het moment van aanleveren vast.

2.2 Ketenproces Gemeentezorgspiegel WMO, versie 1.0

Binnen het informatieproces is de standaard voor aanlevering van Gemeentezorgspiegel WMO-gegevens, QSD301 versie 1.0 van toepassing om op een uniforme manier geaggregeerde WMO declaratie-/factuur gegevens over de cliënten met WMO-zorg uit te wisselen.

De partijen die deelnemen aan het proces zijn:

- Zorgaanbieder (zender)
- VECOZO (routeerder)
- Inlichtingenbureau (routeerder)
- Gemeente (ontvanger)
- Vektis (ontvanger)

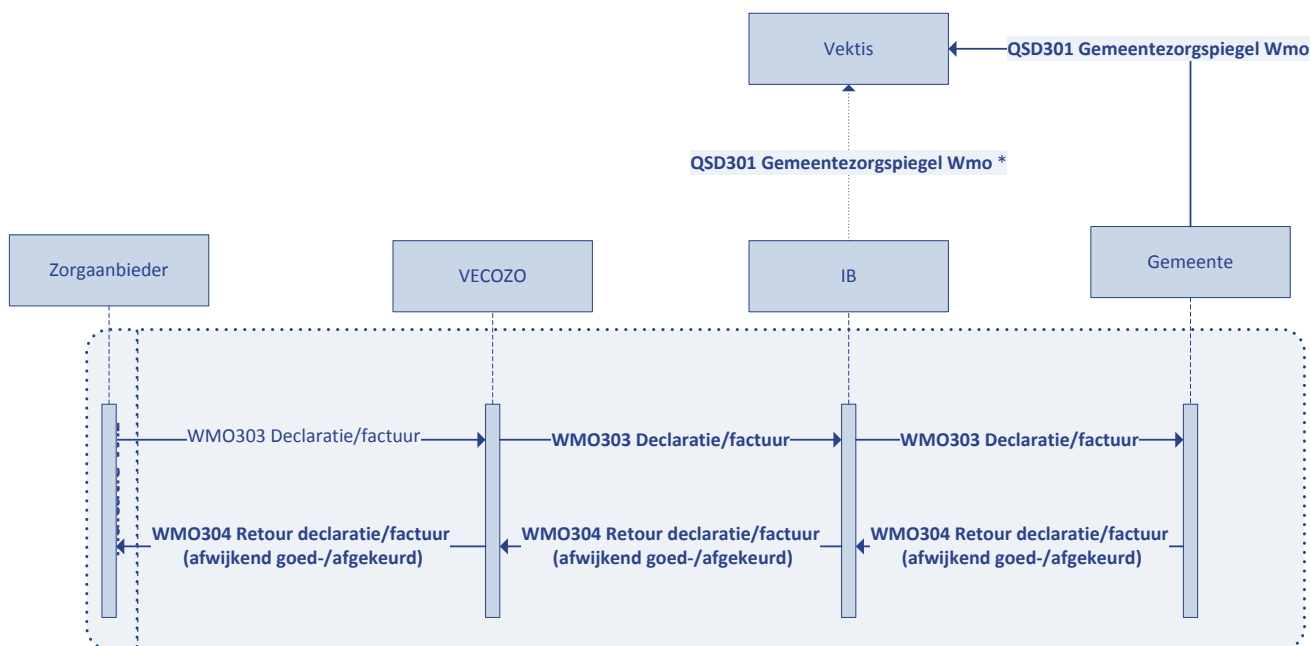
Er zijn rollen binnen de keten, te weten verzender, ontvanger en routeerder. De routeerder dirigeert een declaratie-/factuur Wmo bericht naar de aangesloten partij(en) volgens de specificaties voor het declaratie-/factuur Wmo bericht.

In de kern gaat de uitwisseling van declaratie-/factuur Wmo berichten om het inzenden, routeren en ontvangen van een declaratie-/factuur Wmo bericht, waarbij retourinformatie voor terugkoppeling zorgt.

Rondom de Gemeentezorgspiegel Wmo-gegevens vindt communicatie plaats tussen in het algemeen een gemeente en Vektis met behulp van filetransfer via het dataportaal van Vektis.

Onderstaande illustratie geeft vereenvoudigd de keten van de uitwisseling Wmo-gegevens weer.

Figuur 2.1 Keten Wmo-gegevens



* Vektis onderzoekt de haalbaarheid van deze gegevensstroom met IB.

1. Een zorgaanbieder stuurt een declaratie-/factuur Wmo-bericht (WMO303, met berichtcode 416 (= Declaratie Wmo-ondersteuning) of 448 (= Factuur Wmo-ondersteuning)) naar een gemeente op basis van het op dat moment actuele GBA adres van een cliënt.
2. VEKOZO controleert het declaratie-/factuur Wmo-bericht op verbandcontroles. Indien er een fout wordt geconstateerd, wordt een WMO304 Retour declaratie-/factuur Wmo-bericht met berichtcode 417 (= Declaratie Wmo-ondersteuning) retour of 449 (= Factuur Wmo-ondersteuning) retour met alle cliënten naar de aanbieder gestuurd.
3. Indien het bericht is goedgekeurd stuurt VEKOZO het declaratie-/factuur bericht door naar IB.
4. IB routeert het bericht naar de juiste gemeente.
5. Een gemeente ontvangt het WMO303 bericht en controleert dit op inhoud. Indien er een fout wordt geconstateerd, wordt een WMO304 Retour declaratie-/factuur Wmo-bericht met berichtcode 417 (= Declaratie Wmo-ondersteuning) retour of 449 (= Factuur Wmo-ondersteuning) retour met alleen de cliënten en prestaties waar een fout is vastgesteld.
6. Gemeente stuurt het retourbericht naar IB, die het stuurt naar VEKOZO, die het routeert naar de juiste zorgaanbieder.
7. Een gemeente selecteert halfjaarlijks de goedgekeurde WMO303 gegevens, aggregeert die en stuurt een QSD301 Gemeentezorgspiegel bestand naar Vektis.
8. Vektis slaat de Gemeentezorgspiegel Wmo-gegevens in de database op. Vektis controleert vervolgens en signaleert eventueel afwijkingen en rapporteert hierover aan een gemeente.

9. Afhankelijk van de vraagstelling is diverse informatie uit de landelijke database, met declaratie-/factuur Wmo, Zvw en Wlz als bron, in de Gemeentezorgspiegel voor partijen in het veld te genereren.

3. Procedure

3.1 Uitgangspunten

- De structuur van de interface is gebaseerd op de informatie die partijen van een WMO-cliënt nodig hebben voor een robuust, actueel en volledig landelijk beeld in de Gemeentezorgspiegel.
- In het kader van de proportionaliteit worden alleen de gegevens van cliënten op geaggregeerd niveau met Vektis uitgewisseld die noodzakelijk zijn voor de rapportages in de Gemeentezorgspiegel.

3.1.1 Selectie goedgekeurde prestatie Declaratie-/factuurberichten

Een maal per half jaar selecteert een gemeente de goedkeurde prestaties uit de declaratie-/factuurberichten (WMO303) uit de eigen administratie. Een goedgekeurd declaratie-/factuurbericht bevat: per declaratie-factuur/cliënten/prestaties (debet en credit), welke niet door een gemeente zijn afgekeurd (declaratie/factuur) of met een afwijkend bedrag goedgekeurde prestaties (declaratie) in een bijbehorend (o.b.v. element Header/factuurnummer) retourdeclaratie-/factuurbericht.

Dit houdt in:

- In het geval een cliënt is afgekeurd zijn de prestaties mee retour gezonden; niet selecteren.
- In het geval een cliënt is goedgekeurd en een prestatie is afgekeurd: cliënt/prestatie niet selecteren als er verder geen goedgekeurde prestaties bij cliënt zijn.

De geselecteerde gegevens worden geaggregeerd op basis van de in dit rapport gespecificeerde bestandsaanlevering Gemeentezorgspiegel WMO.

3.1.2 Ontvangen Gemeentezorgspiegel Wmo-bestand bij Vektis

- Vektis ontvangt het Gemeentezorgspiegel Wmo-bestand van een gemeente en verwerkt deze in de database met Wmo-gegevens.

3.1.3 Analyse Gemeentezorgspiegel Wmo-gegevens bij Vektis

Vektis voert een aantal analyses uit op de Gemeentezorgspiegel Wmo-gegevens over alle gemeenten.

4. Specificatie bestand Wmo-gegevens (Wmo-zorg excl Verblijf en Opvang)

4.1 Uitgangspunten

Wmo-zorg

Het gaat om gedeclareerde/gefactureerde WMO-zorg die geaccordeerd is door een gemeente en geleverd in het rapportagejaar.

Rapportagejaar

Het jaar waarover een rapportage plaatsvindt. We onderscheiden drie rapportagejaren: 2015, 2016, 2017.

Leeftijd(sklasse)

Bij het bepalen van de leeftijd gaan we uit van de leeftijd van een cliënt op 30 juni van het rapportagejaar.

We maken onderscheid tussen de volgende leeftijdsklassen:

- 0 tot en met 17 jaar
- 18 tot en met 64 jaar
- 65 jaar en ouder

Woonadres

We gaan uit van het woonadres op 30 juni van het rapportagejaar. Iedere cliënt wordt aan één wijk toegekend.

Gemeente-indeling

We gebruiken voor alle jaren de meest recente gemeente-indeling. Zie bijvoorbeeld www.regioatlas.nl.

Wijkindeling

Standaard gebruiken we de CBS wijkindeling. We gebruiken voor alle rapportagejaren 2015, 2016 en 2017 de meest recente wijkindeling. De CBS Wijk en Buurtkaart 2017 - codes en namen - is terug te vinden op <https://www.cbs.nl/nl-nl/dossier/nederland-regionaal/geografische%20data/wijk-en-buurtkaart-2017>

Bij het bepalen van de wijk van een cliënt met Wmo-zorg, gaan we uit van het woonadres van cliënt op 30 juni van het rapportagejaar. Van elke cliënt wordt een wijk vastgesteld, op basis van de meest recente wijkindeling. Een cliënt wordt aan maximaal één wijk toegekend.

Alternatieve wijkindeling

Het is nu nog niet mogelijk een alternatieve wijkindeling toe te passen, die is afgeleid van onderliggende CBS buurten. Er zijn wel plannen om deze alternatieve wijkindeling te realiseren. De alternatieve wijkindeling zal Vektis dan standaard toepassen in alle rapporten in de Gemeentezorgspiegel. Het is belangrijk dat de alternatieve wijkindeling sluitend is, zodat er geen buurten missen of overlap bestaat.

Bevolkingscijfers

Vektis maakt gebruik van het verzekerdenbestand en telt het aantal verzekerden op 30 juni van het rapportagejaar. Deze cijfers worden gebruikt in de Gemeentezorgspiegel. In de regel komen verzekerdenaantallen en bevolkingsaantallen goed met elkaar overeen. Om eventuele vragen voor te zijn, wordt gemeenten gevraagd om bevolkingscijfers.

Privacyaspecten

Vektis toont - in verband met de herleidbaarheid van gegevens - geen informatie die betrekking heeft op minder dan 10 mensen. Om intellingen over leeftijdsklassen te maken wordt u verzocht om ook informatie bij minder dan 10 mensen te leveren.

4.2 Velden bestand Wmo-gegevens (Wmo-zorg excl. Verblijf en Opvang)

Tabel 4.1 Velden Wmo-gegevens (WMO-zorg excl. Verblijf en Opvang)

Veldnr	Korte Veldnaam	Omschrijving	Lengte	voorbeeld
1	Jaar	Rapportagejaar	4 posities	2017
2	Gemcode	Codering volgens CBS	4 posities	0034
3	Gemnaam	Gemeentenaam	Max 35 posities	Almere
4	Wijkcode	Codering volgens CBS	Max 12 posities	WK003401
5	Wijknaam	Totaal Wijknaam	Max 60 posities	Wijk 01 Almere Haven
6	Lftijdskl	1 = 0 tot en met 17 jaar 2 = 18 tot en met 64 jaar 3 = 65 jaar en ouder	1 positie	2
7	Prodcat_GZS	Wmo_tot: Totaal Wmo exclusief Verblijf en Opvang HH_Hulp: Hulp bij het huishouden BG: Begeleiding DB: Dagbesteding OV_OND: Overige ondersteuning thuis HULP_DNST: Hulpmiddelen en diensten ONBEKEND: Niet toe te delen maatwerkarrangementen	9 posities	BG
8	Aantal cliënten	Unieke aantal ontvangers. Zonder punt bij duizendtallen.	Max 6 posities	1250
9	Kosten_gerealiseerd	Bedrag in hele euro's. Zonder euroteken en punt bij duizendtallen, en geen voorloophnullen.	Max 11 posities	10000

4.3 Toelichting op de velden

Jaar (1)

Rapportagejaar: Het jaar waarover rapportage WMO-zorggebruik plaatsvindt.

Gemcode (2)

GemeenteCode: Identificatie van een gemeente die betrokken is bij de uitvoering van de Wet maatschappelijke ondersteuning (Wmo).

Codering volgens CBS.

Gemnaam (3)

Gemeentenaam: De naam van de gemeente behorend bij de GemeenteCode.

Wijkcode (4)

Wijkcode: Identificatie van een wijk.

Codering volgens CBS.

Conditie: Als wijknaam heeft waarde "Totaal", dan wijkcode vullen met waarde "n.v.t."

Wijknaam (5)

Wijknaam: de naam van een wijk behorend bij wijkcode.

Vullen met de naam van de wijk behorend bij wijkcode of vullen met waarde "Totaal".

Bij Totaal wordt het totaal voor de gemeente ingevuld in de velden aantal cliënten (8) en uitgaven (9) gerealiseerd voor betreffende productcategorie (Prodcats_GZS), leeftijdsklasse en wijk.

Lftijdskl (6)

Leeftijdsklasse: gecodeerde aanduiding van indeling van cliënten naar leeftijd.

Prodcats_GZS (7)

Productcategorie: Gecodeerde aanduiding van hoofdcategorieën van producten in het kader van de Wmo.

Conditie: Als in wijknaam "Totaal" is gevuld, dan in Prodcats_GZS "Wmo-tot" vullen. Het gaat om het totaal van de Wmo exclusief Verblijf en Opvang (Productcategorie 5).

In tabel 4.2 is de indeling in productcategorieën voor de Gemeentezorgspiegel weergegeven. Deze wijkt af van de indeling voor de Monitor sociaal domein van het CBS.

Tabel 4.2 Productcategorieën gemeentezorgspiegel

	Prodcat_GZS	Productcategorie Gemeentezorg spiegel	Code iWmo	Productcategorie iWmo
1	HH_HULP	Hulp bij het huishouden	01	Hulp bij het huishouden
2	BG	Begeleiding	02	Begeleiding
3	DB	Dagbesteding	07	Dagbesteding
4	OV_OND	Overige ondersteuning thuis	03	Persoonlijke verzorging
			04	Kortdurend verblijf
			06	Overige ondersteuning gericht op het individu of huishouden/gezin
			09	Overige groepsgerichte ondersteuning
			10	Overige maatwerkarrangementen
			11	Rolstoelen
6	HULP_DNS	Hulpmiddelen en diensten	12	Vervoersvoorzieningen
			13	Woonvoorzieningen
			14	Overige hulpmiddelen
			05	Woondiensten
			08	Vervoersdiensten

<https://istandaarden.nl/istandaarden/iwmo/werken-met-iwmo-21/tabellen>

Het gaat om WMO-zorg gedeclareerd of gefactureerd op basis van uitvoeringsvarianten:

- Inspanningsgericht
- Outputgericht
- Taakgericht

Bij populatiegebonden bekostiging met lump sum financiering komen we tot een maatwerk oplossing per gemeente. De wens is om de vergelijkbaarheid tussen gemeenten te optimaliseren. Lumpsum bedragen willen we bij voorkeur kunnen toekennen aan een periode, een productcategorie, het aantal gebruikers en indien mogelijk een uitsplitsing naar leeftijdsgroepen en aantal cliënten.

Aantal cliënten (8)

Aantal cliënten: Het **unieke** aantal cliënten, dat Wmo-zorg in het kalenderjaar heeft ontvangen. Met 'uniek' wordt erop bedoeld dat iedere persoon maar één keer wordt geteld per Prodcat GZS.

- Iemand die zowel Persoonlijke verzorging als Kortdurend verblijf ontvangt telt één keer mee bij Overige ondersteuning thuis. Als deze persoon ook Huishoudelijke hulp ontvangt telt hij/zij mee bij Huishoudelijke hulp.
- De persoon telt één keer mee bij Wmo-totaal.

Kosten gerealiseerd (9)

De **gerealiseerde** kosten in het rapportagejaar. Het gaat om het jaar waarin de zorg daadwerkelijk is geleverd. Het jaar waarin de zorg is gedeclareerd of gefactureerd kan hiervan afwijken.

4.4 Controles op de velden

Met het oog op de datakwaliteit – verzoeken wij om de data voor verzending naar Vektis te checken op de volgende aspecten:

1. Bedragen per productcategorie per leeftijdsklasse per wijk tellen op tot het bedrag bij Wmo_totaal van een wijk.

5. Format, naamgeving en aanlevering bestanden

5.1 Format

De aanlevering van de bestanden vindt plaats als ASCII bestand geformatteerd als CSV bestand. Als scheidingstekens hanteren we de ';' (punt-komma). Iedere regel eindigt met een carriage return en line feed.

5.2 Naamgeving bestanden

De bestandsnaam voor het Wmo-bestand wordt als volgt opgebouwd:

WMO_GGGG_JJJ_JJJMMDD_NN.csv

WMO	Aanduiding soort bestand	WMO
_	Het 'underscore'-teken, als herkenbaar scheidingsteken	
GGGG	Gemeentecode	0034
_	Het 'underscore'-teken, als herkenbaar scheidingsteken	
JJJJ	Aanleverjaar	2017
_	Het 'underscore'-teken, als herkenbaar scheidingsteken	
JJJMMDD	Aanleverdatum	20180710
_	Het 'underscore'-teken, als herkenbaar scheidingsteken	
NN	Volgnummer aanlevering per gemeentecode	01
_	Het 'underscore'-teken, als herkenbaar scheidingsteken	
.(Dot)	De punt als herkenbaar scheidingsteken.	
CSV	Extensie type bestand	CSV

Header

Het bestand dient voorzien te zijn van een header.

5.3 Wijze van aanlevering

De aanlevering van de bestanden geschiedt via het beveiligde dataportaal van Vektis. Meer informatie over de aanleverprocedure is opgenomen bij het dataportaal.

6. Bijlage

6.1 Voorbeeld bestanden

Tabel 6.1 toont het formaat zoals je een CSV bestand in Excel raadpleegt.

Tabel 6.1 Voorbeeld bestand Gemeentezorgspiegel

Jaar	Gemcode	Gemnaam	Wijkcode	Wijknaam	Lftijdskl	Prodcat_GZS	Aantal_clienten	Uitgaven
2016	0104	Almere	nvt	Totaal	1	Wmo_tot	50	1000
2016	0104	Almere	nvt	Totaal	1	HH_Hulp	5	100
2016	0104	Almere	nvt	Totaal	1	BG	20	300
2016	0104	Almere	nvt	Totaal	1	DB	30	50
2016	0104	Almere	nvt	Totaal	1	OV_OND	5	40
2016	0104	Almere	nvt	Totaal	1	HULP_DNST	20	100
2016	0104	Almere	WK010401	Centrum	1	Wmo_tot	50	1000
2016	0104	Almere	WK010401	Centrum	1	HH_Hulp	5	100
2016	0104	Almere	WK010401	Centrum	1	BG	20	300
2016	0104	Almere	WK010401	Centrum	1	DB	30	50
2016	0104	Almere	WK010401	Centrum	1	OV_OND	5	40
2016	0104	Almere	WK010401	Centrum	1	HULP_DNST	20	100
2016	0104	Almere	nvt	Totaal	2	Wmo_tot	50	1000
2016	0104	Almere	nvt	Totaal	2	HH_Hulp	5	100
2016	0104	Almere	nvt	Totaal	2	BG	20	300
2016	0104	Almere	nvt	Totaal	2	DB	30	50
2016	0104	Almere	nvt	Totaal	2	OV_OND	5	40
2016	0104	Almere	nvt	Totaal	2	HULP_DNST	20	100
2016	0104	Almere	WK010401	Centrum	2	Wmo_tot	50	1000
2016	0104	Almere	WK010401	Centrum	2	HH_Hulp	5	100
2016	0104	Almere	WK010401	Centrum	2	BG	20	300
2016	0104	Almere	WK010401	Centrum	2	DB	30	50
2016	0104	Almere	WK010401	Centrum	2	OV_OND	5	40
2016	0104	Almere	WK010401	Centrum	2	HULP_DNST	20	100

6.2 Productcategorieën

Tabel 6.2 Productcategorieën iWmo

Categoriecode	Type maatwerkarrangement
Hulp bij het huishouden	
01	Hulp bij het huishouden
Ondersteuning thuis	
02	Begeleiding
03	Persoonlijke verzorging
04	Kortdurend verblijf
06	Overige ondersteuning gericht op het individu of huish
07	Dagbesteding
09	Overige groepsgerichte ondersteuning
10	Overige maatwerkarrangementen
Hulpmiddelen en diensten	
05	Woondiensten
08	Vervoersdiensten
11	Rolstoelen
12	Vervoervoorzieningen
13	Woonvoorzieningen
14	Overige hulpmiddelen
Verblijf en opvang	
15	Beschermd wonen
16	Opvang
17	Spoedopvang
18	Overige beschermd wonen en opvang