



Berichtuitwisseling ten behoeve van
de wanbetalers
tussen zorgverzekeraar en het CAK

Functioneel Koppelvlakdocument

Versie: 4.0

Status: definitief

Datum: 29 maart 2019

Inhoudsopgave

1	Algemeen	3
1.1	Uitgangsdokumentatie	3
1.2	Versie historie.....	3
1.3	Aanpassingen ten opzichte van vorige versies	5
1.4	Referenties.....	6
1.5	Partijen	6
1.6	Achtergrond.....	6
1.7	Koppelvlak	7
1.8	Documentwijzer	7
2	Wanbetalersbestand CAK	8
2.1	Inleiding	8
2.2	Definities	9
2.3	Zorgverzekeraar en gevolmachtigde agent	11
3	Processen	12
3.1	Aanmelden van Wanbetaler	12
3.2	Muteren van Wanbetaler	16
3.3	Afmelden van Wanbetaler.....	21
3.4	Verwerking en bevestiging aanmelden, afmelden of muteren BSN.....	22
3.5	Generieke Foutcodelijst Berichtenverkeer Wanbetalers <> Zorgverzekeraars	26

1 Algemeen

1.1 Uitgangsdokumentatie

Nummer	Titel	Auteur	Datum
1	Functionele beschrijving uitwisseling ZVZorginstituut Nederland (koppelvlak)	Harold Schoonderbeek	12 juni 2008

1.2 Versie historie

Versie	Datum	Status	Auteur	Bijzonderheden
0.1	12-6-2008	Concept	Harold Schoonderbeek	Initiële versie
0.2	19-6-2008	Concept	Harold Schoonderbeek	Versie t.b.v. debiteurenoverleg
1.0	26-6-2008	Definitief	Harold Schoonderbeek	Definitieve versie
1.1	7-7-2008	Concept	Manuel van Baarsen	
1.2	9-7-2008	Concept	Manuel van Baarsen	
1.3	15-7-2008	Concept	Manuel van Baarsen	
1.4	21-7-2008	Concept	Manuel van Baarsen	
1.5	15-10-2008	Concept	Harold Schoonderbeek	Wijzigingen in de regeling
1.6	24-10-2008	Concept	Harold Schoonderbeek	Wijzigingen n.a.v. bespreking bij ZN/Vektis
1.7	2-12-2008	Concept	Harm Arnoldussen / Harold Schoonderbeek	Wijzigingen n.a.v. TO Debiteurenoverleg d.d. 26-11-2008
1.8	15-12-2008	Concept	Harm Arnoldussen / Harold Schoonderbeek	Wijzigingen n.a.v. vragen en opmerkingen TO Debiteuren op versie 1.7
2.0	16-03-2009	Definitief	Harm Arnoldussen	
2.1	15-05-2009	Concept	Harm Arnoldussen / Dirk Deelstra	Aanpassingen n.a.v. versnellen retourberichten en stabilisatieovereenkomst
2.2	22-06-2009	Definitief	Harm Arnoldussen / Dirk Deelstra	Aanpassingen n.a.v. TO overleg debiteurenbeheer
2.3	16-03-2010	Definitief	Harm Arnoldussen / Dirk Deelstra	Aanpassingen n.a.v. opmerkingen verzekeraars/ Zorginstituut Nederland
2.4	02-02-2012	Definitief	Henk Boer/ Harm Arnoldussen	Bestuursrechtelijke verklaring; muteren mtk; afmelden mtk Versienummer en bestandsnaam
2.5	25-05-2012	Concept	Harm Arnoldussen	Uitbreiding Reden mutatie voor onhold melden goede betalers Zorginstituut Nederland

2.6	19-07-2012	Definitief	Luiken Swiers/ Harm Arnoldussen	Aanpassing uitbreiding Reden mutatie "goede betaler" en 'stop goede betaler"; uitbreiding inclusief uitleg voorwaarden.
2.7	17-01-2013	Concept	Luiken Swiers	Tekst "Gebruik: neem als EinddatumWanbetaler de berichtdatum" verwijderd bij punt 3.3 (pagina 21); Foutcodes 43 en 44 toegevoegd aan tabel bij Mutatie Wanbetaler (pagina 27).
2.8	27-02-2013	Concept	Luiken Swiers	Verwijzing naar bijlage " Functionele afspraken Bestandsuitwisseling Goede betalers" opgenomen (pagina 15).
2.8.1	20-03-2013	Concept	Luiken Swiers	Informatie over IBAN toegevoegd (pag. 12 en 14)
2.8.2	01-08-2013	Definitief	Luiken Swiers	Toevoeging drie nieuwe foutcodes (39, 40,41) in retourbericht op aanmelding Wanbetaler als toets op rechtmatigheid van het aanmeldbericht (pag. 24). Logo van het CVZ vervangen met nieuw logo
2.9	19-11-2014	Concept	Luiken Swiers	Het CVZ overal vervangen door Zorginstituut Nederland, Logo van het CVZ eveneens vervangen, Verwijzingen naar ZebraClient en GVSREF verwijderd, Foutcode lijsten bij berichtbeschrijvingen verwijderd, algemene lijst opgenomen bij paragraaf 3.5.
2.9	12-11-2015	Definitief	Jeffrey Pleune	Dit document is schriftelijk formeel bekrachtigd door de COZ.
3.0	1-1-2017	Concept	Jeffrey Pleune	Overal de naam Zorginstituut Nederland gewijzigd in CAK (met uitzondering van de bestandsnamen). Bij paragraaf 1.5 "Partijen" de SA-Z en CAK contactpersonen geactualiseerd.
4.0	29-03-2019	Definitief	VECOZO, CAK, Vektis	Op verzoek van CAK wijzigingen doorgevoerd in het kader van het kunnen rapporteren van de uitstroom van bijstandsgerechtigden en onder bewind gestelde personen. Het betreft wijzigingen in paragraaf 1.6, 2.2, 3.2, 3.3, 3.4, 3.5 (codes 47, 48, 49 en 50)

1.3 Aanpassingen ten opzichte van vorige versies

Nummer	Aanpassing	Opmerkingen
1	Opmerkingen n.a.v. overleg d.d. 19-6-'08 verwerkt	Versie t.b.v. debiteurenoverleg
2	Opmerkingen werkgroep deb. Beheer d.d. 25-6-'08	
3	Aanpassingen m.b.t. definities, bedrijfsregels en verplicht-zijn postcodeveld	
4	Correctie bedrijfsregel velden Landcode, Postcode en Huisnummertoevoeging in aanmeldbericht	
5	Aanpassing n.a.v. overleg wijzigingscommissie 21-6-'08	
6	Aanpassingen n.a.v. wijzigingen doorgevoerd in de regeling	
7	Aanpassingen controles RBVZ, tekstuele aanpassingen, details bevestigingsbericht beschreven, verwijdering dubbele foutcode	
8	Aanpassingen i.v.m. verplichting NAW en geslacht, toevoeging foutcode 99 en stabilisatieovereenkomst	Stabilisatieovereenkomst vanuit wettelijke verplichting noodzakelijk
9	Aanpassingen definities en verplichtingen	
10	Zie aanpassingen document Wijzigingen Functioneel Koppelvlak document van versie 2.2 naar 2.3	
11	Bestuursrechtelijke verklaring: Hoofdstuk 3, par. 3.1, par. 3.4 Muteren met terugwerkende kracht: Par. 3.2, par. 3.4 Afmelden met terugwerkende kracht: Par. 3.3, par. 3.4	Vanwege de bestuursrechtelijke verklaring is er een extra element toegevoegd aan het aanmeldingsbericht. Vanwege muteren m.t.k. is er eveneens een extra element toegevoegd. Voor afmelden m.t.k. wordt gebruik gemaakt van een reeds bestaand element in het bericht.
12	Uitbreiding Mutatie reden. Hoofdstuk 3, par. 3.2, par. 3.4	Toevoegingen aan Reden mutatie en uitleg rond verwerking nieuwe redenen
13	Aanpassen veld Bankrekeningnummer. Hoofdstuk 3, par. 3.1 Verzekeringnemer en Aanpassen opmerking veld Bankrekeningnummer	Toevoegen term (BBAN en IBAN) Verwijderen Nederlands op pag. 14 bij veld Bankrekeningnummer Toevoegen opmerking gebruik BBAN
14	Uitbreiding van lijst met foutcodes voor het aanmeldbericht; Hoofdstuk 3.4	Foutcodes zijn al sinds december 2012 actief
15	Aanpassingen door het hele document; geen functionele wijzigingen; foutcode lijsten bij paragraaf 3.4 verwijderd. Paragraaf 3.5 met generieke foutcode lijst toegevoegd.	de ZebraClient vervangen door de webservice met VECOZO, het CVZ heet vanaf 01-04-2014 Zorginstituut Nederland, foutcode lijst is generiek gemaakt.
16	Overal de naam Zorginstituut Nederland gewijzigd in CAK (met uitzondering van de bestandsnamen).	Bij paragraaf 1.5 "Partijen" de SA-Z en CAK contactpersonen geactualiseerd/gemarkeerd voor wijziging door het CAK.
17	Voor uitstroom van bijstandsgerechtigden en onder bewind gestelde personen is het gewenst volgens de zorgverzekeringswet om over deze groepen te kunnen rapporteren, zoals dit nu al gebeurt voor	Het betreft wijzigingen in paragraaf 1.6, 2.2, 3.2, 3.3, 3.4, 3.5 (codes 47, 48, 49 en 50)

	voor SOVK en Goede betalers regelingen. Daarvoor is het noodzakelijk dat de verzekeraars dat via de berichten uitwisseling kunnen melden aan het CAK. De functionele wijzigingen die dit met zich meebrengt zijn in dit document in groen weergegeven.	
--	--	--

1.4 Referenties

Nummer	Titel	Opmerkingen
1	Technisch Koppelvlak Document	Versie 1.3.3
2	XML schema's (.XSD-files)	Versie 1.2.4
3	Protocol incassotraject wanbetalers Zorgverzekeringswet	Concept juli 2008
4	Wetswijziging Zorgverzekering	Naar de 2 ^e Kamer

1.5 Partijen

Organisatie	Naam	Functie	Rol
CAK	Rob Veenendaal	Change Manager	
CAK	Rinke Lorist		
VECOZO		Functioneel Beheer	

1.6 Achtergrond

Sinds 1 januari 2006 is de nieuwe Zorgverzekeringswet (Zvw) van kracht en zijn via Vektis gegevensuitwisselingen tussen verschillende partijen gestart. Gezien alle veranderingen in het nieuwe Zorgverzekeringsstelsel (kring van verzekerden, zorgtoeslag, risicoverevening en buitenlandprocessen) zijn er diverse berichten beschreven. In het kader van het protocol incassotraject wanbetalers Zorgverzekeringswet is de berichtenuitwisseling tussen zorgverzekeraars en Zorginstituut Nederland (miv januari 2017 CAK) in de loop van 2009 uitgebreid voor het overdragen van de wanbetalers (de verzekerde op de polis bij verzekeringsnemer die ten aanzien van een zorgverzekering een nominale premieschuld (opgebouwd na 1-12006) ter hoogte van zes of meer maandpremies heeft, rente en incassokosten, verplicht en vrijwillig eigen risico en eigen bijdrage buiten beschouwing latend) van zorgverzekeraars aan het CAK. Na overdracht zal het CAK overgaan tot het innen van de bestuursrechtelijke premie middels broninhouding (premie zonder vrijwillig eigen risico), omleiden zorgtoeslag en incasso. Wanneer de wanbetaler zijn schuld bij de zorgverzekeraar heeft voldaan meldt de zorgverzekeraar dit bij het CAK. De betrokkene is vervolgens geen publiekrechtelijke premie meer verschuldigd en dient weer de gewone nominale premie aan zijn zorgverzekeraar te betalen.

Opmerking

Er is voor gekozen om de berichten op te stellen in XML-formaat en uitwisseling via RINIS. Met ingang van 16 oktober 2013 is de IMA/ZEBRA niet meer in gebruik en worden alle berichten uitgewisseld via een webservice met VECOZO. Voor details wordt verwezen naar het Technisch Koppelvlak Document (TKD).

Periodiek zullen de in het wanbetalersbestand van het CAK vastgelegde gegevens gespiegeld moeten worden met de verzekeringsadministratie per individuele verzekeraar. De spiegeling zal plaatsvinden met behulp van de overzichten die verstrekt worden in verband met de compensatie.

1.7 Koppelvlak

Dit document geeft een functionele beschrijving van de berichtuitwisseling tussen het CAK en zorgverzekeraars (koppelvlakken) ten behoeve van de Wanbetalers. Ingegaan wordt op de volgende berichten:

Actie	Van <input type="checkbox"/> naar	Berichtnaam
Aanmelden BSN	Zorgverzekeraar <input type="checkbox"/> CAK	Aanmelden Wanbetaler
Afmelden BSN	Zorgverzekeraar <input type="checkbox"/> CAK	Afmelden Wanbetaler
Mutatie	Zorgverzekeraar <input type="checkbox"/> CAK	Mutatie bericht
Bevestiging verwerking	CAK <input type="checkbox"/> Zorgverzekeraar	Bevestiging bericht

1.8 Documentwijzer

Hoofdstuk 2 geeft een korte uitleg over het Wanbetalersbestand en welke gegevens hierin bijgehouden worden. Vervolgens beschrijft hoofdstuk 3 de processen (functionele beschrijving) van het aan- en afmelden van BSN's en het muteren door de zorgverzekeraars en de verwerking en terugkoppeling daarvan door het CAK door middel van bevestigingen (inclusief foutmeldingen).

In dit document wordt niet ingegaan op de technische berichtspecificaties. Deze worden in het technisch koppelvlakdocument beschreven.

Opmerkingen

- Waar in dit document gesproken wordt over zorgverzekeraar, kan ook gevolmachtigde agent gelezen worden.
- Evenzo kan waar BSN voor Nederlandse ingezetenen staat sofinummer voor niet-ingezetenen gelezen worden.
- Voor procedurele aspecten zoals maatregelen en termijnen wordt verwezen naar de wet- en regelgeving Zorgverzekeringswet (ref. 4).
- Per 1 januari 2017 vindt een overdracht van de burgerregelingen van Zorginstituut Nederland aan het CAK plaats. Voorafgaand aan de voorgenomen overdracht per 1 januari 2017 vindt een migratie van de IT-systemen naar het CAK-platform plaats rond 1 oktober 2016.
- In het gehele document is de naam Zorginstituut Nederland (ZIN) gewijzigd in CAK (met uitzondering van de bestandsnamen).
- Vektis zit niet meer in de dagelijkse stroom Wanbetalers/onverzekerden. VECOZO controleert de aanmeldberichten tegenover het RBVZ. In juli/augustus 2014 is RINIS met VECOZO opgenomen in de routing.

2 Wanbetalersbestand CAK

2.1 Inleiding

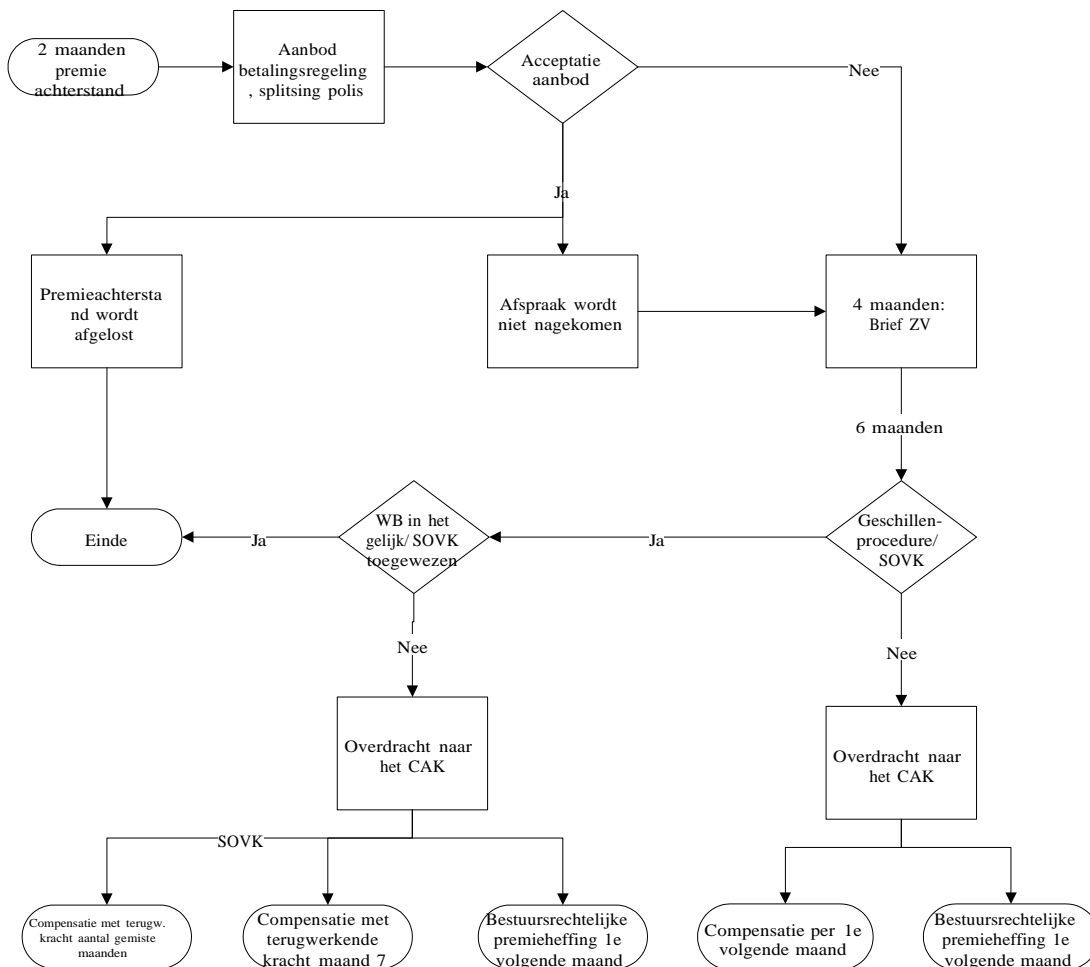
Met de gegevens in de berichten die zorgverzekeraars naar Vektis sturen, wordt het Wanbetalersbestand onderhouden door het CAK. Wanneer een zorgverzekeraar een BSN aanmeldt, zal het CAK voor deze zorgverzekeraar een bevestigingsbericht terugmelden.

In het Wanbetalersbestand van het CAK worden voor elk aangemeld BSN de volgende gegevens in een BSNrecord vastgelegd:

- Zorgverzekeraar (UZOVI-nummer)
- Gevolmachtigde agent (UZOVI-nummer)
- BSN verzekeringsnemer (9-cijferig)
- Reden aanmelding
- Geboortedatum verzekeringsnemer
- Geslacht verzekeringsnemer
- Voorletters verzekeringsnemer
- Tussenvoegsel(s) verzekeringsnemer
- Achternaam verzekeringsnemer
- Adres, Huisnummer, Huisnummertoevoeging
- Postcode, Woonplaats
- Landcode
- Indicatie geheim adres
- Bankrekeningnummer (IBAN)
- BSN verzekerde (9-cijferig)
- Geboortedatum verzekerde
- Geslacht verzekerde
- Voorletters verzekerde
- Tussenvoegsel(s) verzekerde
- Achternaam verzekerde
- Adres, Huisnummer, Huisnummertoevoeging
- Postcode, Woonplaats
- Landcode
- Indicatie geheim adres
- Aanmelddatum wanbetaler broninhouding
- Ingangsdatum wanbetaler compensatie
- Einddatum wanbetaler
- Zorgtoeslag ontvangen door zorgverzekeraar

De informatie over de zorgtoeslag is nodig voor de afhandeling van de zorgtoeslag tussen het CAK en de Belastingdienst.

Hieronder een korte weergave van de proces tot aan vulling van het bestand bij het CAK. De verantwoordelijkheid voor het juist uitvoeren van dit proces ligt bij zorgverzekeraars tot en met de aanmelding bij het CAK.



2.2 Definities

Wanbetaler: een verzekeringsnemer die ten aanzien van een zorgverzekering, rente en incassokosten buiten beschouwing latend, een premieschuld ter hoogte van zes of meer maandpremies heeft en tezamen met verzekerde(n) aangemeld kan worden bij het CAK conform Artikel 18c Wet van Structurele maatregelen wanbetalers zorgverzekering.

Verzekeringsnemer: De verzekeringsnemer is de houder van het zorgverzekeringscontract en de persoon die het zorgverzekeringscontract heeft afgesloten.

Verzekerde: Verzekerde is de persoon voor wie het zorgverzekeringscontract is afgesloten.

Onder bewind gestelde: wanbetaler die onder bewind is gesteld. Voor een onder bewind gestelde wordt de broninhouding opgeschort zodat de bewindvoerder een regeling kan treffen namens de wanbetaler

Bijstandsgerechtigde: wanbetaler die tevens bekend is als bijstandsgerechtigde bij de gemeente. De gemeente regelt met de zorgverzekeraar opschorting van de broninhouding zodat bijvoorbeeld een basis verzekering via de gemeente geregeld kan worden. (Regeling Uitstroom bijstandsgerechtigden Broninhouding)

Prioriteit van de regelingen: wanbetalers dienen onder de meest van toepassing zijnde regeling te worden gemeld door de zorgverzekeraar aan het CAK. Dat betekent dat de zorgverzekeraar in de volgende prioriteit dient te melden:

1. SOVK
2. Bijstandsgerechtigde
3. **Onder bewindgestelde**
4. **Goede Betaler**

Ingangsdatum wanbetaler compensatie: datum vanaf waarop een individuele verzekerde als wanbetaler aangemerkt kan worden, gelijk aan of ligt zoveel maanden voor aanmelding broninhouding als verzekeraar recht heeft op compensatie

Aanmelddatum wanbetaler broninhouding: datum waarop de zorgverzekeraar heeft vastgesteld dat de verzekerde aangemeld kan worden voor de bestuursrechtelijke premie bij het CAK.

Einddatum wanbetaler: datum waarop de wanbetalerstatus voor een verzekerde is geëindigd, zowel broninhouding als compensatie stoppen. Er kan een verschil zijn tussen het afmelden van een verzekerde en verzekeringsnemer zoals in de onderstaande voorbeelden wordt geïllustreerd.

Verzekeringsnemer	Verzekerde
Persoon A	Persoon A
	Persoon B

Voorbeeld 1: Afmelden verzekerde zonder verzekeringsnemer af te melden:

Als persoon B overlijdt¹ wordt persoon B afgemeld, maar blijft persoon A op de wanbetalerpolis staan.

Voorbeeld 2: Afmelden verzekeringsnemer:

Als een verzekeringsnemer wordt afgemeld dan wordt verondersteld dat gehele polis wordt afgemeld. Dus als persoon A (verzekeringsnemer) overlijdt dan meldt de zorgverzekeraar de gehele polis af, dus ook persoon B.

Persoon B krijgt in dit geval namelijk een nieuwe polis en begint met een schone lei.

¹ Of een andere reden van afmelding.

Voorbeeld 3: Afmelden laatste verzekerde:

Een polis wordt automatisch afgemeld als de laatste verzekerde wordt afgemeld.

Verzekeringsnemer	Verzekerde
Persoon C	Persoon A
	Persoon B

Persoon B wordt afgemeld. Vervolgens wordt persoon A afgemeld. Er staan nu geen verzekerden meer op de wanbetalerpolis en dus wordt de gehele polis afgemeld, inclusief verzekeringnemer (persoon C)

2.3 Zorgverzekeraar en gevolmachtigde agent

BSN-records kunnen alleen in het wanbetalersbestand voorkomen indien zij door een zorgverzekeraar of een gevolmachtigde agent aangemeld zijn bij het CAK. Zorgverzekeraars en gevolmachtigde agenten worden geïdentificeerd door hun UZOVI-code; voor volmachten wordt daarvoor hun algemene UZOVI-code ten behoeve van het RBVZ gehanteerd (dus niet hun risicodragerspecifieke UZOVI-code).

3 Processen

Er zijn vier berichten gedefinieerd: Aanmelden Wanbetaler, Muteren Wanbetaler en Afmelden Wanbetaler van de zorgverzekeraar naar het CAK en Bevestiging bericht van het CAK naar de zorgverzekeraar.

Opmerkingen

- Belangrijk is om te vermelden dat de zorgverzekeraars, binnen de mogelijkheden die zij hebben, verantwoordelijk zijn voor de kwaliteit (actualiteit) van de gegevens die als wanbetaler worden aangemeld.
- De zorgverzekeraar meldt alleen de verzekeringsnemer en de bijbehorende verzekerde(n) aan als aan de wettelijke vereisten daarvoor is voldaan.
- De zorgverzekeraar verklaart door het versturen van het aanmeldingsbericht met daarin de ‘Bestuursrechtelijke verklaring’ dat de aangemelde persoon wanbetaler is in de zin van artikel 18 van de ZVW en dat de zorgverzekeraar artikel 18b en 18c lid 2 van de ZWV in acht heeft genomen. (Dit is de verklaring zoals beschreven in artikel 18c van de ZWV.)
- De gegevensuitwisseling dient te geschieden voor alle individuele verzekerden en niet enkel verzekeringnemers.
- Met het bericht Aanmelden Wanbetaler wordt de wanbetaler op verzekeringnemerniveau aangemeld. Het CAK dient in dit geval echter nog steeds geïnformeerd te worden over de verzekerden die onder de verzekeringnemer hangen mits zij voldoen aan de voorwaarden voor aanmeldingen (minderjarigen worden bijvoorbeeld niet aangemeld)

3.1 Aanmelden van Wanbetaler

Met het bericht Aanmelden Wanbetaler geven zorgverzekeraars aan welke verzekerden op de polis bij een verzekeringnemer bij hen als wanbetaler voor de basisverzekering worden overgedragen aan het CAK.

Dit bericht bevat de volgende gegevens:

Verzekeringnemer:

- Zorgverzekeraar (UZOVI-nummer)
- Gevolmachtigde agent (UZOVI-nummer)
- Locatiecode (t.b.v. routing berichten) BSN verzekeringsnemer
- Reden aanmelding
- Geboortedatum verzekeringsnemer
- Geslacht verzekeringsnemer
- Voorletters
- Tussenvoegsel(s)
- Achternaam
- Adres, Huisnummer, Huisnummertoevoeging
- Postcode, Woonplaats

- Landcode
- Indicatie geheim adres
- Bankrekeningnummer (IBAN)
- Bestuursrechtelijke verklaring Verzekerde 1
- BSN verzekerde
- Geboortedatum verzekerde
- Geslacht verzekerde
- Voorletters
- Tussenvoegsel(s)
- Achternaam
- Adres, Huisnummer, Huisnummertoevoeging
- Postcode, Woonplaats
- Landcode
- Indicatie geheim adres
- Aanmelddatum wanbetaler broninhouding
- Ingangsdatum wanbetaler compensatie
- Zorgtoeslag

Verzekerde 2

-

Verzekerde n

- ...

Opmerkingen

- Het veld Gevolmachtigde agent is conditioneel verplicht indien de zender een volmacht is. Voor dit veld moet de algemene UZOVI-code t.b.v. het RBVZ gebruikt worden (dus geen risicodragerspecifieke UZOVIcode).
- Het veld Locatiecode is conditioneel verplicht Indien zorgverzekeraars meerdere locaties hebben vanwaar zij berichten willen versturen naar Vektis, kunnen zij in het berichtenverkeer gebruik maken van een zogenaamde locatiecode. De combinatie zorgverzekeraar-locatiecode of de combinatie zorgverzekeraar-gevolmachtigde agent-locatiecode is de sleutel om Bevestiging berichten naar de juiste zorgverzekeraar of gevolmachtigde agent terug te sturen. Indien zorgverzekeraars gebruik willen maken van locatiecodes, dienen zij dit van te voren af te stemmen met Vektis. Zorgverzekeraars met slechts één locatie hoeven geen locatiecode op te geven. Locatiecodes zijn niet aan een fysiek bezoekadres gebonden.
- De velden Zorgverzekeraar, BSN verzekeringsnemer, Reden aanmelding, Geboortedatum verzekeringsnemer, Geslacht verzekeringsnemer, BSN verzekerde, Geboortedatum verzekerde, Geslacht verzekerde, Aanmelddatum wanbetaler broninhouding, Ingangsdatum wanbetaler compensatie, Zorgtoeslag zijn verplicht.
- Verzekeringsnemer zonder BSN kunnen niet worden opgenomen in het wanbetalersbestand bij het CAK. Bij een verzekeringsnemer zonder BSN zal contact moeten worden opgenomen met het CAK.
- Het veld Reden aanmelding dient gevuld te worden met waarden:
 1. Nieuw;
 2. Nieuw afgewezen bezwaar

3. Nieuw afgewezen SOVK

Ad. 1) De waarde “Nieuw” wordt opgegeven indien de wanbetaler wordt aangemeld bij het CAK, geen bezwaar heeft gemaakt en niet uit een stabilisatieovereenkomst komt.

Ad. 2) Indien een wanbetaler bezwaar heeft gemaakt maar dit bezwaar is afgewezen dient “Nieuw afgewezen bezwaar” ingevuld te worden. De “Ingangsdatum wanbetaler compensatiedatum” wordt gevuld met de datum waarop men met terugwerkende kracht recht heeft op compensatie.

Ad. 3) Een wanbetaler niet eerder aangemeld bij het CAK, welke een stabilisatieovereenkomst (SOVK) heeft gehad maar waarvoor de stabilisatieovereenkomst niet resulteert in een schuldregelingsovereenkomst dient aangemeld te worden met “Nieuw afgewezen SOVK”. De “Ingangsdatum wanbetaler compensatiedatum” wordt gevuld met de datum waarop men met terugwerkende kracht recht heeft op compensatie. Mocht er zowel een bezwaar als SOVK afgewezen zijn dan dient de reden met de laatst afgewezen reden gevuld te worden.

- De controle of een wanbetaler ouder is dan 18 + 6 maanden wordt als volgt uitgevoerd. Bij een reguliere aanmelding (reden "NIEUW") wordt de geboortedatum van de verzekerde gecheckt tegen de "Aanmelddatum wanbetaler broninhouding". Bij een reden "NIEUW AFGEWENZEN BEZWAAR" of "NIEUW AFGEWENZEN SOVK" wordt de geboortedatum van de verzekerde gecheckt tegen "Ingangsdatum wanbetaler compensatie". De "Ingangsdatum wanbetaler compensatie" kan voor de laatste twee categorieën in het verleden liggen en dat moet dan de datum zijn waarop de verzekerde 18 jaar + 6 maanden is.

De velden Tussenvoegsel(s) (indien van toepassing), Achternaam, Adres, Huisnummer of

Huisnummertoevoeging (indien van toepassing), Postcode en Woonplaats zijn verplicht als de Indicatie geheim adres nee (N) is.

- Een woonbootadres is te herkennen aan een leeg huisnummer en een gevulde huisnummertoevoeging. Er wordt dus altijd een huisnummer óf een huisnummertoevoeging aangeleverd.
 - In het wanbetalersbestand van het CAK wordt alleen het numerieke deel van het huisnummer opgeslagen. Het veld huisnummertoevoegingen wordt gebruikt voor toevoegingen op het huisnummer.
 - Voor het Adres moet de straatnaam van het woonadres ingevuld worden, of, als dat niet bekend is, het correspondentieadres.
 - Voor het veld Landcode wordt de tweeletterige landcode volgens NEN-ISO 3166-1 gehanteerd.
 - Het veld Bankrekeningnummer heeft alleen betrekking op een internationale bankrekeningnummer (IBAN) van de verzekeringsnemer en is facultatief.
- Het veld zorgtoeslag is verplicht (J of N). Indien de zorgtoeslag voor de verzekerde vanuit de belastingdienst rechtstreeks wordt overgemaakt naar de zorgverzekeraar, dient J te worden ingevuld.
- Als sprake is van een lopende betalingsregeling tussen verzekeraar en verzekeringnemer, een lopend bezwaar of een periode van stabilisatieovereenkomst kan de verzekerde niet als wanbetaler worden aangemeld voor broninhouding en heeft de zorgverzekeraar geen recht op compensatie.
 - Het is niet de bedoeling dat dubbel verzekerden in het wanbetalerbestand van het CAK worden geregistreerd.
 - De leeftijd van de verzekerde moet minimaal 18 jaar en 6 maanden zijn.
 - Bij de aanmelding mag de verzekerde niet overleden zijn.
 - De verhouding verzekeringnemer : verzekerde is een 1:n (maximum 100)

- De verzekeringsnemer is vaak ook één van de verzekerden op de polis, deze verzekeringsnemer moet dan ook als verzekerde vermeld worden.
- Voor het Adres moet de straatnaam van het woonadres ingevuld worden, of, als dat niet bekend is, het correspondentieadres'. Het CAK registreert het adres als een vestigingsadres, want het type adres wordt niet doorgegeven.
- De bestuursrechtelijke verklaring is verplicht bij alle aangemelde wanbetalers in het bericht. Dit is de verklaring zoals beschreven in artikel 18c van de ZWV. Bij het ontbreken van een verklaring wordt het hele aanmeldingsbericht geweigerd.

Het gebruik van datumvelden bij aanmelden

AanmelddatumBroninhouding

De AanmelddatumBroninhouding mag ten opzichte van de berichtdatum niet in de toekomst liggen. Hier wordt door het CAK op gecontroleerd. Dit veld wordt ook gebruikt om vast te stellen dat iemand ten minste zes maanden bij de aanmeldende zorgverzekeraar staat ingeschreven. Voor de ingangsdatum van de bestuursrechtelijke premie speelt dit veld géén rol. Hiervoor wordt de datum van het aanmeldbericht genomen. Daarom is het weinig zinvol om hier een datum in te vullen die (veel) ouder is dan de berichtdatum.

Gebruik: neem als AanmelddatumBroninhouding de berichtdatum.

IngangsdatumCompensatie

De IngangsdatumCompensatie mag ten opzichte van de berichtdatum niet in de toekomst liggen. Hierop wordt door het CAK gecontroleerd.

Wanneer de reden aanmelding de waarde NIEUW heeft wordt dit veld niet gebruikt om de ingang van de compensatie vast te stellen. Daarvoor wordt de berichtdatum genomen.

Gebruik: neem als IngangsdatumCompensatie de berichtdatum als de reden voor aanmelding NIEUW is.

Wanneer de reden aanmelding de waarde NIEUWAFGEWEZENBEZWAAR of NIEUWAFGEWEZENSOVK heeft dan, dan heeft de zorgverzekeraar recht op compensatie met terugwerkende kracht. Deze terugwerking gaat tot maximaal de maand waarin gestart is met de aanlevering van het stuwmeer. Vóór die tijd geldt immers de afspraak over het aanvragen en verkrijgen van compensatie zoals VWS die met ZN is overeengekomen. Het CAK controleert hier niet tijdens het verwerken van het bericht. Wel is er een check dat de datum in ieder geval niet vóór 1 september 2009 ligt, de ingangsdatum van de wet.

Gebruik: neem in geval van NIEUWAFGEWEZENBEZWAAR of NIEUWAFGEWEZENSOVK als IngangsdatumCompensatie de datum die ontstaat door het aantal maanden waarop recht op compensatie bestaat terug te tellen vanaf de berichtdatum.²

² Als de IngangsdatumCompensatie voor de redenen NIEUWAFGEWEZENBEZWAAR en NIEUWAFGEWEZENSOVK gelijk is aan de AanmelddatumBroninhouding dan wordt deze door ZIN behandeld als een aanmelding met reden NIEUW. Bij een aanmelding met reden NIEUWAFGEWEZENBEZWAAR en NIEUWAFGEWEZENSOVK hoort de IngangsdatumCompensatie in het verleden te liggen (daar zijn deze redenen voor in het leven geroepen, compensatie met terugwerkende kracht)

3.2 Muteren van Wanbetaler

Het bericht **Muteren Wanbetaler** is bedoeld om aan het CAK een aantal soorten mutaties door te geven:

- Het nieuwe adres van een wanbetaler bij verhuizing van en naar het buitenland of in het buitenland.
- De status wijziging aangaande de stabilisatieovereenkomst.
- De status wijziging aangaande goede betaler overeenkomst.
- De status wijziging aangaande uitstroom bijstandsgerechtigden.
- De status wijziging aangaande bewindvoering.
- Wijziging van de eerder aangeleverde aanmelddatum broninhouding of ingangsdatum compensatie voor de broninhouding bij ingaande of afgesloten trajecten in een van de bovenstaande status wijzigingen.

Dit bericht bevat de volgende gegevens:

Zorgverzekeraar (UZOVI-nummer)

Gevolmachtigde agent (UZOVI-nummer)

- Locatiecode (t.b.v. routing berichten)
- BSN verzekeringsnemer
- Reden mutatie
- Ingangsdatum SOVK
- Voorletters
- Tussenvoegsel(s)
- Achternaam
- Adres, Huisnummer, Huisnummertoevoeging
- Postcode, Woonplaats
- Landcode
- Indicatie geheim adres
 - **Naam Bewindvoerder**
 - **Adres, Huisnummer, Huisnummertoevoeging**
 - **Postcode, Woonplaats**
 - **Landcode**

Verzekerde 1

- BSN verzekerde
- Voorletters
- Tussenvoegsel(s)
- Achternaam
- Adres, Huisnummer, Huisnummertoevoeging
- Postcode, Woonplaats
- Landcode
- Indicatie geheim adres
- Aanmelddatum wanbetaler broninhouding
- Ingangsdatum wanbetaler compensatie

Verzekerde 2

-

Verzekerde n

-

Opmerkingen

- De velden Zorgverzekeraar, BSN verzekerde, BSN verzekeringnemer, zijn verplicht.
- Het veld Gevolmachtigde agent is conditioneel verplicht indien de zender een volmacht is. Voor dit veld moet de algemene UZOVI-code t.b.v. het RBVZ gebruikt worden (dus geen risicodragersspecifieke UZOVIcode).
- Het veld Locatiecode is conditioneel verplicht indien de zorgverzekeraar (of gevolmachtigde agent) gebruik maakt van meerdere locaties.
- Het veld Reden mutatie dient gevuld te worden met een van de volgende waarden:
 1. Verhuizing buitenland;
 2. SOVK
 3. Afgewezen SOVK
 4. Goede betaler
 5. Stop goede betaler
 6. Uitstroom Bijstandsgerechtigde
 7. Stop Uitstroom Bijstandsgerechtigde
 8. Bewindvoering
 9. Stop Bewindvoering

Ad. 1) De mutatiereiden “Verhuizing buitenland” wordt alleen gebruikt voor het doorgeven van wijzigingen in buitenlandse adressen van verzekeringnemers en/of verzekerden. Nederlandse adressen worden automatisch gewijzigd door een abonnement op de GBA.

Ad.2) De reden “SOVK” wordt opgegeven zodra bij de zorgverzekeraar bekend is dat de wanbetaler een stabilisatieovereenkomst heeft gesloten. De broninhouding en compensatie worden gestaakt vanaf de eerste van de maand volgend op de datum waarop de SOVK is afgesloten.

Ad.3) Indien de stabilisatieovereenkomst geen vervolg krijgt in de vorm van een schuldregeling (en dus afgemeld word door de zorgverzekeraar bij het CAK) dan meldt de zorgverzekeraar dit via de reden “Afgewezen SOVK”. De broninhouding door het CAK start dan vanaf de volgende maand volgend op de maand van melding.

Ad.4) Indien de zorgverzekeraar met een bij het CAK aangemelde en geregistreerde goed betalende wanbetaler overeen komt dat de nominale premie en een afgesproken maandelijks bedrag als aflossing van de (rest)schuld aan de verzekeraar worden betaald, dan meldt de zorgverzekeraar dit via de reden "Goede betaler" in het bericht Muteren wanbetaler. De broninhouding en compensatie vanuit het CAK worden gestaakt vanaf de eerste van de maand volgend op de datum waarop (is berichtdatum) de melding "Goede betaler" is gedaan.

Ad.5) Indien de wanbetaler de overeenkomst (met zorgverzekeraar) dat de nominale premie en de maandelijks boete van het CAK aan de betreffende zorgverzekeraar worden betaald niet naleeft, meldt de zorgverzekeraar dit via de reden "Stop goede betaler". In dit geval wordt door de zorgverzekeraar per de ingangsdatum meegegeven

wanneer de compensatie moet worden hervat. Deze datum ligt over het algemeen een maand en maximaal twee maanden in het verleden. De broninhouding wordt hervat vanaf de eerste van de maand volgend op de datum waarop de melding "Stop goede betaler" is gedaan.

Ad.6) Indien de zorgverzekeraar met een bij het CAK aangemelde en geregistreerde wanbetaler/bijstandsgerechtigde en de uitkerende gemeente afspraken maakt over de aflossing van de (rest)schuld aan de verzekeraar, dan meldt de zorgverzekeraar dit via reden "Uitstroom Bijstandsgerechtigde" in het bericht Muteren wanbetaler. De broninhouding en compensatie vanuit het CAK worden gestaakt vanaf de eerste van de maand volgend op de datum waarop (is berichtdatum) de melding "Uitstroom Bijstandsgerechtigde" is gedaan. Indien de Aanmelddatum wanbetaler broninhouding (optioneel veld) op de eerste dag van de lopende maand ligt dan wordt broninhouding op datum hervat.

Ad. 7) Indien de wanbetaler/gemeente de overeenkomst (met de zorgverzekeraar) niet naleeft, meldt de zorgverzekeraar dit via de reden "Stop Uitstroom Bijstandsgerechtigde". In dit geval wordt door de zorgverzekeraar per de ingangsdatum meegegeven wanneer de compensatie moet worden hervat. Deze datum ligt over het algemeen een maand en maximaal twee maanden in het verleden. De broninhouding wordt hervat vanaf de eerste van de maand volgend op de datum waarop de melding "Stop Uitstroom Bijstandsgerechtigde" is gedaan.

Ad. 8) Indien de zorgverzekeraar met de bewindvoerder van een bij het CAK aangemelde en geregistreerde wanbetaler afspraken maakt over de aflossing van de (rest)schuld aan de verzekeraar, dan meldt de zorgverzekeraar dit via reden "Bewindvoering" in het bericht Muteren wanbetaler. De broninhouding en compensatie vanuit het CAK worden gestaakt vanaf de eerste van de maand volgend op de datum waarop (is berichtdatum) de melding "Bewindvoering" is gedaan. Indien de Aanmelddatum wanbetaler broninhouding (optioneel veld) op de eerste dag van de lopende maand ligt dan wordt broninhouding op datum hervat.

Ad. 9) Indien de wanbetaler/bewindvoerder de overeenkomst (met de zorgverzekeraar) niet naleeft, meldt de zorgverzekeraar dit via de reden "Stop Bewindvoering". In dit geval wordt door de zorgverzekeraar per de ingangsdatum meegegeven wanneer de compensatie moet worden hervat. Deze datum ligt over het algemeen een maand en maximaal twee maanden in het verleden. De broninhouding wordt hervat vanaf de eerste van de maand volgend op de datum waarop de melding "Stop Bewindvoering" is gedaan.

Door de prioriteit van de regelingen kan het voorkomen dat een wanbetaler bijvoorbeeld een afgewezen SOVK heeft maar wel onder de RUB kan vallen. Het voorstel is in dergelijke gevallen geen mutatie Afgewezen SOVK gevolgd door een Uitstroom Bijstandsgerechtigde te sturen maar alleen deze laatste mutatie. Dat geldt eveneens voor andere combinaties van aansluitende opschortingsredenen voor Broninhouding.

- De velden Tussenvoegsel(s) (indien van toepassing), Achternaam, Adres, Huisnummer of Huisnummertoevoeging (indien van toepassing) , Postcode en Woonplaats zijn verplicht voor het doorgeven van een verhuizing in het buitenland als de Indicatie geheim adres nee (N) is. Nederlandse adressen worden automatisch gewijzigd door een abonnement op de GBA.
- Het veld "Aanmelddatum wanbetaler broninhouding" kan niet voor de ingangsdatum compensatie of na de desbetreffende berichtdatum liggen.
- Het veld Ingangsdatum wanbetaler compensatie mag niet voor de eerste aanmelddatum (uit het aanmeldbericht met reden Nieuw) van de wanbetaler liggen.

- Een mutatie SOVK, Afgewezen SOVK, Goede betaler, Stop goede betaler, Uitstroom Bijstandsgerechtigde, Stop Uitstroom Bijstandsgerechtigde, Bewindvoering en Stop Bewindvoering geldt voor de verzekeringsnemer en dus altijd voor alle verzekerden op de polis.

Bewindvoerder

Het element Bewindvoerder wordt ALLEEN gevuld indien de Reden mutatie de waarde “Bewindvoering” heeft. De bewindvoerder gegevens zullen doorgaans van een professionele partij zijn, daardoor de NAW gegeven van de bewindvoerder de naam van de bewindvoerder en het volledige postadres van de bewindvoerder zal bevatten. Indien de bewindvoerder een natuurlijk persoon is wordt het element NaamBewindvoerder gevuld als één element dat bestaat uit <Voorletters> [<tussenvoegsel>] <Geslachtsnaam>. Als adres wordt het postadres van de bewindvoerder ingevuld. Alleen wanneer er geen postadres bekend is van de bewindvoerder dan is een vestigingsadres toegestaan. Het betreft hier bewindvoerders in Nederland (Landcode Bewindvoerder = ‘NL’).

De NAW gegeven van de bewindvoerder zijn optioneel. Of de zorgverzekeraar de gegevens van de bewindvoerder kan mee sturen zal afhangen van de afspraken die met de bewindvoerder worden gemaakt (en eventueel van de technische mogelijkheden).

- Het veld Ingangsdatum SOVK mag niet voor de ingangsdatum van het wanbetalersregiem liggen.
Het veld Ingangsdatum SOVK mag niet meer dan 8 maanden in het verleden liggen, Hierbij wordt enkel gekeken naar het aantal maanden en niet naar het aantal dagen. Een SOVK mag namelijk wettelijk niet langer dan 8 maanden duren.

Het gebruik van datumvelden bij mutatie

AanmelddatumBroninhouding

Bij de reden **mutatie** VERHUIZINGBUITENLAND blijft dit veld leeg. De datum van het bericht geldt als ingangsdatum voor de mutatie. De mutatie als zodanig heeft geen invloed op de inning van de bestuursrechtelijke premie.

Bij de reden **mutatie** SOVK blijft dit veld leeg. De datum van het bericht geldt als ingangsdatum voor de mutatie.

Bij de reden **mutatie** AFGEWENZENSOVK wordt dit veld gevuld. De werking is dan vergelijkbaar als bij een aanmelding. De datum waarop geconstateerd wordt dat een Stabilisatieovereenkomst (SOVK) is afgewezen en de inning van de bestuursrechtelijke premie moet worden hervat. Deze datum mag niet in de toekomst liggen ten opzichte van de berichtdatum. Wanneer het veld wordt weggelaten wordt de berichtdatum gekozen.

Bij de reden **mutatie** STOPGOEDEBETALER wordt dit veld gevuld. De werking is dan vergelijkbaar als bij een aanmelding naar aanleiding van afgewezen SOVK. De datum waarop geconstateerd wordt dat de regeling Goede betaler is beëindigd en de inning van de bestuursrechtelijke premie moet worden hervat. Deze datum mag niet in de toekomst liggen ten opzichte van de berichtdatum. Wanneer het veld wordt weggelaten wordt de berichtdatum gekozen.

Gebruik: bij reden mutatie STOPGOEDEBETALER de berichtdatum nemen als AanmelddatumBroninhouding.

Bij de reden **mutatie** STOPBEWINDVOERING wordt dit veld gevuld. De werking is dan vergelijkbaar als bij een aanmelding naar aanleiding van afgewezen SOVK. De datum waarop geconstateerd wordt dat de regeling Uitstroom Bijstandsgerechtigde is beëindigd en de inning van de bestuursrechtelijke premie moet worden hervat. Deze datum mag niet in de toekomst liggen ten opzichte van de berichtdatum. Wanneer het veld wordt weggelaten wordt de berichtdatum gekozen.

Gebruik: bij reden mutatie STOPBEWINDVOERING de berichtdatum nemen als AanmelddatumBroninhouding.

Bij de reden mutatie *STOPUITSTROOMBIJSTANDSGERECHTIGDE* wordt dit veld gevuld. De werking is dan vergelijkbaar als bij een aanmelding naar aanleiding van afgewezen SOVK. De datum waarop geconstateerd wordt dat de regeling Uitstroom Bijstandsgerechtigde is beëindigd en de inning van de bestuursrechtelijke premie moet worden hervat. Deze datum mag niet in de toekomst liggen ten opzichte van de berichtdatum. Wanneer het veld wordt weggelaten wordt de berichtdatum gekozen.

Gebruik: bij reden mutatie STOPUITSTROOMBIJSTANDSGERECHTIGDE de berichtdatum nemen als AanmelddatumBroninhouding.

IngangsdatumCompensatie

Bij de reden mutatie VERHUIZINGBUITENLAND blijft dit veld leeg. De datum van het bericht geldt als ingangsdatum voor de mutatie. De mutatie als zodanig heeft geen invloed op de compensatie.

Bij de reden mutatie SOVK blijft dit veld leeg. De datum van het bericht geldt als ingangsdatum voor de mutatie.

Bij de reden mutatie AFGEWENZENSOVK moet dit veld wel gevuld worden als er recht bestaat op compensatie als gevolg van niet ontvangen premies gedurende de stabilisatieperiode. Er is dan vergelijkbaar bij de aanmelding met afgewezen SOVK recht op compensatie met terugwerkende kracht die dan ook op vergelijkbare manier moet worden opgegeven.

Gebruik: neem in geval van AFGEWENZENSOVK als IngangsdatumCompensatie de datum die ontstaat door het aantal maanden waarop recht op compensatie bestaat terug te tellen vanaf de berichtdatum. ***In het algemeen zal dit een maand zijn, bij uitzondering maximaal twee maanden.***

Bij de reden mutatie STOPGOEDEBETALER moet dit veld wel gevuld worden als er recht bestaat op compensatie als gevolg van niet ontvangen premies gedurende de betalingsregeling. Er is dan vergelijkbaar bij de aanmelding met afgewezen SOVK recht op compensatie met terugwerkende kracht die dan ook op vergelijkbare manier moet worden opgegeven.

Gebruik: neem in geval van STOPGOEDEBETALER als IngangsdatumCompensatie de datum die ontstaat door het aantal maanden waarop recht op compensatie bestaat terug te tellen vanaf de berichtdatum. ***In het algemeen zal dit een maand zijn, bij uitzondering maximaal twee maanden.***

Bij de reden mutatie *STOPUITSTROOMBIJSTANDSGERECHTIGDE* moet dit veld wel gevuld worden als er recht bestaat op compensatie als gevolg van niet ontvangen premies gedurende de uitstroomperiode. Er is dan vergelijkbaar bij de aanmelding met afgewezen SOVK recht op compensatie met terugwerkende kracht die dan ook op vergelijkbare manier moet worden opgegeven.

Gebruik: neem in geval van STOPUITSTROOMBIJSTANDSGERECHTIGDE als IngangsdatumCompensatie de datum die ontstaat door het aantal maanden waarop recht op compensatie bestaat terug te tellen vanaf de berichtdatum. In het algemeen zal dit een maand zijn, bij uitzondering maximaal twee maanden.

Bij de reden mutatie *STOPBEWINDVOERING* moet dit veld wel gevuld worden als er recht bestaat op compensatie als gevolg van niet ontvangen premies gedurende de bewindvoeringperiode. Er is dan vergelijkbaar bij de aanmelding met

afgewezen SOVK recht op compensatie met terugwerkende kracht die dan ook op vergelijkbare manier moet worden opgegeven.

Gebruik: neem in geval van STOPBEWINDVOERING als IngangsdatumCompensatie de datum die ontstaat door het aantal maanden waarop recht op compensatie bestaat terug te tellen vanaf de berichtdatum. In het algemeen zal dit een maand zijn, bij uitzondering maximaal twee maanden.

IngangsdatumSOVK

Bij de reden **mutatie** VERHUIZINGBUITENLAND mag dit veld worden weggelaten. Als het veld toch aanwezig is, dan wordt de waarde hiervan genegeerd.

Bij de reden **mutatie** SOVK wordt dit veld gebruikt om aan te geven wanneer de wanbetaler een stabilisatieovereenkomst heeft gesloten. Dit veld mag niet leeg zijn. Het veld mag wel worden weggelaten, in dat geval wordt de berichtdatum gebruikt.

Bij de reden **mutatie** AFGEWENZENSOVK, *STOPUITSTROOMBIJSTANDSGERECHTIGDE en STOPBEWINDVOERING* mag dit veld worden weggelaten. Als het veld toch aanwezig is, dan wordt de waarde hiervan genegeerd.

Gebruik: neem in geval van SOVK als IngangsdatumSOVK de datum waarop de wanbetaler een SOVK heeft gesloten.

3.3 Afmelden van Wanbetaler

Met het bericht Afmelden Wanbetaler geven zorgverzekeraars aan het CAK aan voor welke verzekerden bij hen de status wanbetaler voor de basisverzekering is beëindigd.

Dit bericht bevat de volgende gegevens:

Verzekeringsnemer:

- Zorgverzekeraar (UZOVI-nummer)
- Gevolmachtigde agent (UZOVI-nummer)
- Locatiecode (t.b.v. routing berichten)
- BSN verzekeringsnemer Verzekerde 1
- BSN verzekerde
- Reden afmelding
- Einddatum wanbetaler
- Overlijdensdatum

Verzekerde 2

-

Verzekerde n

- ...

Opmerkingen

- De velden Zorgverzekeraar, BSN verzekeringsnemer, BSN verzekerde, Reden afmelding, Einddatum wanbetaler, zijn verplicht.
- Het veld Gevolmachtigde agent is conditioneel verplicht indien de zender een volmacht is. Voor dit veld moet de algemene UZOVI-code t.b.v. het RBVZ gebruikt worden (dus geen risicodragerspecifieke UZOVIcode).
- Het veld Locatiecode is conditioneel verplicht indien de zorgverzekeraar (of gevolmachtigde agent) gebruik maakt van meerdere locaties.
- Het veld Reden afmelding moet een van de volgende waarden hebben: SCHULDVOLDAAN³, NIETMEERVERZEKERD⁴, OVERLEDEN, TENONRECHTEAANGEMELD, NIETMEERPREMIEPLICHTIG⁵, WSNP, SCHULDREGELING (kan tevens uitkomst zijn uit van een stabilisatieovereenkomst of uitstroom bijstandsgerechtigde of bewindvoering⁶).
- Op de eerste van de maand volgend op de door de verzekeraar opgegeven Einddatum wanbetaler stopt zowel de broninhouding als de compensatie tenzij reden Overleden; in dat geval stoppen zowel de compensatie als broninhouding op de eerste van dezelfde maand als de datum van overlijden.
- De Einddatum wanbetaler kan niet voor de ingangsdatum wanbetaler of na de desbetreffende berichtdatum liggen.
- Het veld Overlijdensdatum is conditioneel verplicht indien overlijden de reden van afmelding is.
- Bij opschorting van de verzekering als gevolg van kortdurende detentie (korter dan 1 volle kalendermaand) is de Zorgverzekeraar niet verplicht een afmelding te verzenden.

Het gebruik van datumvelden bij afmelding

EinddatumWanbetaler

De EinddatumWanbetaler kan niet vóór de AanmelddatumBroninhouding uit het aanmeldbericht liggen. Het einde van de wanbetalerstatus kan immers niet optreden vóór het begin van de wanbetalerstatus. Het backoffice systeem bij het CAK controleert dit. Ook mag de EinddatumWanbetaler ten opzichte van de berichtdatum niet in de toekomst liggen. In de wet staat dat de zorgverzekeraar onverwijld melding doet aan het CAK als iemand niet meer als wanbetaler aangemerkt mag worden.

3.4 Verwerking en bevestiging aanmelden, afmelden of muteren BSN

Alle berichten van zorgverzekeraars om en wanbetaler aan- of af te melden of te muteren worden beantwoord met een Bevestiging bericht. Elk bevestigingsbericht bevat hetzelfde aantal datarecords als het bijbehorende aanmeld-/afmeld-/correctiebericht.

Dit bericht bevat de volgende gegevens:

Verzekeringsnemer

³ De status SCHULDVOLDAAN is van toepassing als de schuld is voldaan of als hierover een schikking is getroffen met de verzekerde.

⁴ De status NIETMEERVERZEKERD is van toepassing wanneer een verzekerde militair of gemoedsbezwaarde is geworden, wegens fraude door de zorgverzekeraar is geroeyerd dan wel anderszins niet meer verzekeringsplichtig is. Status is tevens van toepassing wanneer een verzekerde besluit zelf verzekeringsnemer te worden. De eventuele schuld blijft bij de originele verzekeringsnemer staan.

⁵ De status NIETMEERPREMIEPLICHTIG doet zich voor wanneer een verzekerde gedetineerd raakt.

⁶ De status SCHULDREGELING doet zich voor als met de verzekeringsnemer een schuldregeling onder bewind van een officiële bewindvoerder is getroffen of bij een succesvolle opschorting vanuit de uitstroomregeling bijstandsgerechtigden of bewindvoering.

- BSN verzekeringsnemer
- Resultaat

Verzekerde 1

- BSN verzekerde
- Resultaat

Bij fout:

- Code
- Omschrijving

Verzekerde 2

-

Verzekerde n

- ...

Opmerkingen

- De volgorde van berichten is van belang: een Afmeldbericht kan niet verwerkt worden voordat het Aanmeldbericht is verwerkt. Hetzelfde geldt voor een Mutatie bericht; indien zorgverzekeraars gegevens willen muteren die niet bekend zijn in het wanbetalersbestand, krijgen zij een foutmelding.
- Om te realiseren dat ontvangen Aanmeld-, Afmeld- en Mutatie berichten worden verwerkt in de juiste volgorde, wordt er een bestandsnaamconventie afgesproken. Ontvangen berichten worden dus verwerkt op alfabetische volgorde, niet op berichtdatum-tijdstempel!
- Ook de volgorde van de records binnen een bericht is van belang: een bericht wordt record voor record gelezen en in deze volgorde verwerkt.
- Een aantal veldcontroles, bijv. of het veld BSN is gevuld vindt tijdens de xsd-validatie plaats en resulteert bij fouten in weigering van het hele bericht.
- Een BSN kan alleen worden afgemeld als deze daarvoor eens is aangemeld en dus in het wanbetalersbestand voorkomt.

Aanmelden wanbetaler

Als er door het CAK een fout is geconstateerd in de aanmelding, dan wordt het gehele datarecord door het CAK afgekeurd. De zorgverzekeraar moet na het herstellen van de fout het datarecord opnieuw aanbieden. In het bevestigingsbericht wordt aangegeven bij welke verzekerde(n) de fout geconstateerd is, dit wordt in de voorbeelden hieronder geïllustreerd.

Verzekeringsnemer	Verzekerde
Persoon A	Persoon B
	Persoon C
	Persoon D

Voorbeeld AAN1: fout bij persoon A, de verzekeringsnemer (bijvoorbeeld geboortedatum is ongeldig), de andere verzekerden zijn goed. Het hele datarecord wordt als volgt afgekeurd:

Verzekerde	Foutcode	Melding
Persoon A	10	Geboortedatum is ongeldig
Persoon B	38	Fout bij verzekeringnemer
Persoon C	38	Fout bij verzekeringnemer
Persoon D	38	Fout bij verzekeringnemer

Voorbeeld AAN2: fout bij persoon C, de tweede medeverzekerde (bijvoorbeeld geboortedatum is ongeldig), de andere verzekerden en verzekeringsnemer zijn goed. Het hele datarecord wordt als volgt afgekeurd:

Verzekerde	Foutcode	Melding
Persoon A	99	Fout bij verzekerde
Persoon B	99	Fout bij medeverzekerde
Persoon C	10	Geboortedatum is ongeldig
Persoon D	99	Fout bij medeverzekerde

Bij de verwerking van een Aanmelden Wanbetaler bericht kunnen de volgende situaties optreden: zie Generieke Foutcodelijst in paragraaf 3.5.

* Er wordt alleen gecheckt op Nederlandse postcodes

Bij situatie 1 tot en met 4 vindt controle op het RBVZ plaats; de overige situaties worden door het CAK gecontroleerd.

Mutatie Wanbetaler

Een mutatiebericht kan worden onderscheiden in een mutatie van een buitenlands adres, een mutatie in de status van de stabilisatieovereenkomst (SOVK of afgewezen SOVK), **een mutatie** in de status goede betaler (Goede betaler of Stop goede betaler), **een mutatie in de status bijstandsgerechtigde (Uitstroom bijstandsrechtigde of Stop uitstroom bijstandsgerechtigede)** en **een mutatie in de status bewindvoering (Bewindvoering of Stop Bewindvoering)**.

De drie berichtsoorten worden op twee manieren behandeld door het CAK. Een verhuizing naar het buitenland wordt op verzekerdeniveau teruggekoppeld en een mutatie in de status van de stabilisatieovereenkomst of goede betaler wordt op verzekeringsnemerniveau (een stabilisatieovereenkomst of goede betaler geldt immers voor de hele polis) teruggekoppeld. Beide manieren van terugkoppelingen worden hieronder met voorbeelden geïllustreerd.

Verzekeringsnemer	Verzekerde
Persoon A	Persoon B

	Persoon C
	Persoon D

Voorbeeld MUT1: Mutatie buitenlandsadres voor iedereen op de polis. Er wordt een fout (bijvoorbeeld geboortedatum is ongeldig) geconstateerd bij persoon A. De mutatie voor persoon A wordt afgekeurd met een foutmelding, de overige mutaties worden doorgevoerd.

Verzekerde	Foutcode	Melding
Persoon A	10	Geboortedatum is ongeldig
Persoon B		Adres wordt gemuteerd
Persoon C		Adres wordt gemuteerd
Persoon D		Adres wordt gemuteerd

Voorbeeld MUT2: Mutatie SOVK. Fout bij persoon A, de verzekeringsnemer (bijvoorbeeld geboortedatum is ongeldig), de andere verzekerden zijn goed. Het hele datarecord wordt als volgt afgekeurd:

Verzekerde	Foutcode	Melding
Persoon A	10	Geboortedatum is ongeldig
Persoon B	38	Fout bij verzekeringnemer
Persoon C	38	Fout bij verzekeringnemer
Persoon D	38	Fout bij verzekeringnemer

Voorbeeld MUT3: Mutatie SOVK. Fout bij persoon C, de tweede medeverzekerde (bijvoorbeeld geboortedatum is ongeldig), de andere verzekerden en verzekeringsnemer zijn goed. Het hele datarecord wordt als volgt afgekeurd:

Verzekerde	Foutcode	Melding
Persoon A	99	Fout bij verzekerde
Persoon B	99	Fout bij medeverzekerde
Persoon C	10	Geboortedatum is ongeldig
Persoon D	99	Fout bij medeverzekerde

Bij de verwerking van een Mutatie Wanbetaler bericht kunnen de volgende situaties optreden: zie Generieke Foutcodelijst in paragraaf 3.5.

Afmelden wanbetaler

Een afmelding wordt op verzekerdeniveau verstuurd en en ook zo teruggekoppeld, zoals de volgende voorbeelden illustreren:

Verzekeringnemer	Verzekerde
Persoon A	Persoon B
	Persoon C
	Persoon D

Voorbeeld AFM1: afmeldingen voor personen B, C en D. Er wordt een fout (bijvoorbeeld geboortedatum is ongeldig) geconstateerd bij persoon B.

Verzekerde	Foutcode	Melding
Persoon B	10	Geboortedatum is ongeldig
Persoon C		Persoon C is afgemeld
Persoon D		Persoon D is afgemeld

Voorbeeld AFM2: afmeldingen voor personen B, C en D. Er wordt een fout (bijvoorbeeld geboortedatum is ongeldig) geconstateerd bij persoon B en persoon C.

Verzekerde	Foutcode	Melding
Persoon B	10	Geboortedatum is ongeldig
Persoon C	10	Geboortedatum is ongeldig
Persoon D		Persoon D is afgemeld

De foutcontrole op het afmeldingsbericht vindt bij het CAK plaats op verzekerde-niveau. Bij de verwerking van een Afmelden Wanbetaler bericht kunnen de volgende situaties optreden: zie Generieke Foutcodelijst in paragraaf 3.5. Dit betekent dat afmeldingen zonder fouten worden opgenomen in de administratie van het CAK en afmeldingen met één van onderstaande fouten niet worden verwerkt en worden teruggekoppeld met de betreffende foutcode in het bevestigingsbericht.

Alle situaties worden door het CAK gecontroleerd.

3.5 Generieke Foutcodelijst Berichtenverkeer Wanbetalers <> Zorgverzekeraars

Code	Omschrijving

1	Het BSN staat in het RBVZ op de ingangsdatum wanbetaler niet bij de zorgverzekeraar geregistreerd.
2	Het BSN staat in het RBVZ op de berichtdatum niet bij de zorgverzekeraar geregistreerd.
3	Het BSN staat in het RBVZ op de ingangsdatum wanbetaler bij ten minste één andere zorgverzekeraar geregistreerd.
4	Het BSN is op de ingangsdatum wanbetaler korter dan een half jaar aaneengesloten verzekerd bij de zorgverzekeraar.
5	Het BSN voldoet niet aan de elfproef.
6	Het BSN staat al voor deze zorgverzekeraar in het wanbetalersbestand geregistreerd.
7	Het BSN staat niet voor deze zorgverzekeraar in het wanbetalersbestand geregistreerd.
8	De reden aanmelding is ongeldig
9	Het geslacht is ongeldig
10	De geboortedatum is ongeldig.
12	De verzekerde is jonger dan 18 jaar en 6 maanden.
13	Het woonadres is niet gevuld bij niet-geheim (buitenlands) adres.
14	Het huisnummer is niet gevuld bij een niet-geheim adres.
15	De postcode is niet gevuld bij een niet-geheim (buitenlands) adres.
16	De postcode is ongeldig in combinatie met de landcode.*
17	De woonplaats is niet gevuld bij niet-geheim buitenlands adres.
18	De landcode is niet gevuld.
19	De landcode is ongeldig.
20	De ingangsdatum wanbetaler compensatie is ongeldig.
21	De ingangsdatum wanbetaler compensatie ligt na de berichtdatum.
22	De einddatum wanbetaler is ongeldig.

23	De einddatum wanbetaler ligt na de berichtdatum.
24	De einddatum wanbetaler ligt voor de ingangsdatum wanbetaler.
25	De overlijdensdatum is ongeldig.
26	De overlijdensdatum ligt na de berichtdatum
27	De aanmelddatum wanbetaler broninhouwing ligt voor de ingangsdatum wanbetaler.
28	De aanmelddatum wanbetaler broninhouwing ligt na de berichtdatum.
29	De aanmelddatum wanbetaler broninhouwing is ongeldig.
30	De reden mutatie is ongeldig
34	De achternaam is niet gevuld bij niet-geheim (buitenlands) adres
35	Waarde zorgtoeslag is niet gevuld
36	Waarde zorgtoeslag is ongeldig
38	Fout bij verzekeringsnemer
39	De persoon staat in OHI al ingeschreven als Gemoedsbezwaarde
40	De ingangsdatum SOVK is ongeldig
41	De ingangsdatum SOVK is eerder dan de ingangsdatum van het wanbetalersregiem
42	De ingangsdatum SOVK ligt te ver terug in de tijd
43	De ingangsdatum GBT is ongeldig
44	De ingangsdatum GBT is eerder dan de ingangsdatum van het wanbetalersregiem
45	De persoon staat in OHI al ingeschreven als Onverzekerde
46	De persoon is op de ingangsdatum minder dan vijf maanden geleden uitgeschreven als Onverzekerde
47	De ingangsdatum RUB is ongeldig
48	De ingangsdatum RUB is eerder dan de ingangsdatum van het wanbetalersregiem
49	De ingangsdatum BEW is ongeldig

50	De ingangsdatum BEW is eerder dan de ingangsdatum van het wanbetalersregiem
99	Fout bij verzekerde
99	Fout bij medeverzekerde
99	Overig + omschrijving (max 500 tekens)

Bij situaties 1 tot en met 4 vindt controle op het RBVZ plaats; de overige situaties worden door het CAK gecontroleerd.