

Externe Integratie

**AANLEVERSPECIFICATIES SCHADELASTINFORMATIE
<<GENERIEK>>**

QX301/QX302

Versie: 2.1
Versie datum: 08-04-2015

STANDAARDBESCHRIJVING [STB]

Informatie bij implementatie en ingebruikname berichtbeschrijving

Uitgave document: 4
Uitgave datum: 27-08-2018
Kenmerk: QX301-QX302v2.1_STBu4.pfd

Contact

Vektis
Postbus 703
3700 AS ZEIST

Bezoekadres
Vektis
Sparrenheuvel 18
3708 JE ZEIST

Telefoon: 030 – 8008 300

Voor veel gestelde vragen en om je specifieke vraag te stellen kun je terecht op de website van Vektis: www.vektis.nl.

Informatie over standaarden kun je vinden op www.vektis.nl/streams/standaardisatie.

Helpdesk dataontvangst: data-ontvangst@vektis.nl

De inhoud van de Vektis standaardisatie documentatie is met uiterste zorgvuldigheid tot stand gebracht. De inhoud wordt regelmatig gecontroleerd en geactualiseerd. Vektis kan echter niet aansprakelijk worden gesteld voor de juistheid, volledigheid en actualiteit van de website. Vektis is niet aansprakelijk voor eventuele schade of consequenties ontstaan door direct of indirect gebruik van de inhoud van de documentatie.

Informatie uit deze documentatie mag je overnemen mits je daarbij de bron vermeldt.

Verklaring variabele elementen generieke standaardbeschrijving

Deze generieke aanleverspecificatie voor schadelastinformatie wordt gebruikt als blauwdruk bij de uitwerking van specifieke standaardbeschrijvingen. In de tekst zijn specifieke verwijzingen naar de desbetreffende

Q-standaard of EI-standaard opgenomen. Zie de onderstaande tabel voor een verklaring van de gebruikte verwijzingen.

verwijzing	betekenis	voorbeeld mogelijke waarde
<<soort zorg>>	Het zorgdomein waar de gegevens uit afkomstig zijn.	Ziekenhuiszorg
<<standaardcode Q>>	De standaardcode van Q-bericht afkomstig van Wesp	QZ301
<<standaardcode decl>>	De standaardcode declaratie-bericht afkomstig van Wesp	ZH308
<<versienummer>>	Versie van de standaard	1.0
<<publicatiedatum>>	Datum waarop de standaard voor het eerst gepubliceerd is.	08-03-2012
<<uitgavenummer>>	Volgnummer van de huidige uitgave.	1
<<uitgavedatum>>	Datum waarop de standaard voor het laatst is uitgegeven.	08-03-2012

Optionele tekst is als volgt weergegeven <<optioneel>>optionele tekst hier>>

AANLEVERSPECIFICATIES SCHADELASTINFORMATIE <<soort zorg>>

Versie <<versienummer>> van de Aanleverspecificaties Schadelastinformatie <<soort zorg>>, versiedatum <<versiedatum>>, Documentuitgave <<uitgavenummer>>, <<uitgavedatum>>.

Revisiehistorie aanleverspecificaties

Versie	Uitgave document	Aard / reden wijzigingen	Datum uitgave
<<versienummer>>	<<uitgavenummer>>	Eerste uitgave van eerste versie	<<uitgavedatum>>

Doelgroepen

- Zorgverzekeraars
- VECOZO
- Vektis

Status

De <<versienummer>> van de aanleverspecificaties is opgesteld in afstemming met Zorgverzekeraars Nederland <<optioneel>>, <<CHS>>, zorgverzekeraars, VECOZO en Vektis

Beheer aanleverspecificaties

De aanleverspecificaties worden functioneel beheerd door Zorgverzekeraars Nederland. Het technisch beheer wordt uitgevoerd door Vektis

Voorwoord

Dit document betreft de standaardbeschrijving Aanleverspecificaties Schadelastinformatie <<soort zorg>>, <<publicatiedatum>>, <<standaardcode Q>>, versie <<versienummer>>.

Het document verschijnt samen met de documenten:

- Aanleverspecificaties Schadelastinformatie <<soort zorg>>, <<standaardcode Q>>, versie <<versienummer>>, <<publicatiedatum>>, Berichtspecificatie [BER];
- Aanleverspecificaties Schadelastinformatie <<soort zorg>>, <<standaardcode Q>>, versie <<versienummer>>, <<publicatiedatum>>, Invulinstructie [INV];
- Aanleverspecificaties Schadelastinformatie <<soort zorg>>, <<standaardcode Q>>, versie <<versienummer>>, <<publicatiedatum>>, Registratie bedrijf- en controleregels [RBC].
- Aanleverspecificaties schadelastinformatie, QX301/QX302, versie 2.1,08-04-2015, Operationele Afspraken [OAF].

Dit document bevat de aanleverspecificaties voor het elektronische uitwisselen van schadegegevens <<soort zorg>> tussen zorgverzekeraars en Vektis. Bij de ontwikkeling van de Aanleverspecificaties Schadelastinformatie <<soort zorg>> is de EI-declaratiestandaard <<standaardcode decl>>, versie <<versienummer>> als belangrijke bron gehanteerd. Het gebruik van de EI-standaard is ingegeven door de sterke relatie van de <<soort zorg>> gegevensvraag met de EI-declaratiestandaard. Dit is de standaard die gehanteerd wordt voor het declaratieverkeer tussen zorgverlener en zorgverzekeraar. Een groot deel van de generieke en/of sectorspecifieke velden die in deze standaard zijn gehanteerd worden ook binnen de Declaratie <<soort zorg>> gegevensvraag opgevraagd. Ook qua opbouw, structuur, documentopbouw en werkwijze van de Aanleverspecificaties Schadelastinformatie <<soort zorg>> is zoveel mogelijk aangesloten bij de EI-standaarden van Vektis. Daarnaast zullen de Aanleverspecificaties Schadelastinformatie <<soort zorg>>, gelijk de EI-standaarden van Vektis, ook via WESP worden gecommuniceerd en zal de mogelijkheid worden geboden om de (test)bestanden Aanleverspecificaties Schadelastinformatie <<soort zorg>> te controleren via PORTES testportaal.

Het doel van de koppeling bij de ontwikkeling van de Aanleverspecificaties Schadelastinformatie <<soort zorg>> met de EI-standaard is het reduceren van de werkzaamheden aan de kant van de zorgverzekeraars en het bewerkstelligen van eenheid van taal binnen de communicatie.

In dit document wordt ingegaan op het communicatieproces, de functionele berichten, de algemene procedurele aspecten, de berichtopzet en de EI-retourinformatie.

Dit document is tot stand gekomen in opdracht van Zorgverzekeraars Nederland. De aanleverspecificaties zijn opgesteld in afstemming met vertegenwoordigers van Zorgverzekeraars Nederland, zorgverzekeraars<<optioneel>>, <<CHS>> en Vektis
De aanleverspecificaties zijn in beheer en onderhoud bij Vektis

Inhoudsopgave

1. Over dit document	8
1.1. Uitgangspunten.....	8
1.2. Inhoud	8
2. Ontwikkeling Schadelastinformatie <<soort zorg>> en Aanleverspecificaties, versie <<versienummer>>	9
2.1. Aanleiding.....	9
2.2. Algemeen doel	9
2.3. Afstemming.....	9
3. Communicatieproces	10
3.1. Inleiding.....	10
3.2. Communicatieproces	10
4. Entiteiten Aanleverspecificaties Schadelastinformatie <<soort zorg>>, versie <<versienummer>>	12
4.1. Inleiding.....	12
4.2. Objecten functioneel bericht	12
4.3. Functioneel bericht.....	12
5. Berichtopzet Aanleverspecificaties Schadelastinformatie <<soort zorg>>, versie <<versienummer>>	13
5.1. Inleiding.....	13
5.2. Bericht Aanleverspecificaties Schadelastinformatie <<soort zorg>>	13
5.3. Bestandstructuur	13
5.3.1. Inleiding.....	13
5.3.2. Recordtypen.....	14
5.3.3. Logische bestandstructuur	14
5.3.4. Fysieke bestandstructuur.....	15
5.3.5. Objecten per recordtype	16
5.3.6. Tekenset	16
5.3.7. Carriage-Return/Line-Feed.....	17
5.4. Procedure uitwisselen gegevens Aanleverspecificaties Schadelastinformatie <<soort zorg>>.....	17
5.4.1. Algemeen.....	17
5.4.2. Periodiciteit versturen bericht.....	17
5.4.3. Aanleveringmedium en procedure	17
5.4.4. Wijzigingen van declaratieverwerkingsysteem	19
5.4.5. Bulkboekingen.....	20
5.4.6. Informatiebeveiliging.....	21
5.4.7. Controle kwaliteit bestand	21
5.4.8. Burgerservicenummer	22
5.4.9. Gelaagd aanleveren	22
5.4.10. Flexibel aanleveren	23

5.4.11.	Het aanleveren van mutaties	23
5.4.12.	Heraanlevering van (deel)bestanden.....	23
5.4.13.	Mutaties op basis van debet/credit systematiek	24
5.4.14.	Mutaties op basis van debet/debet systematiek	27
5.4.15.	Buitenlandverzekerden	27
6.	El-retourinformatie in het kader van schadeafhandeling	28
6.1.	Inleiding.....	28
6.2.	Afbakening doel El-retourinformatiebericht.....	28
6.3.	Beschrijving van de controleprocessen	28
6.3.1.	Inleiding.....	28
6.3.2.	Controles op bestandsniveau	29
6.3.3.	Controles op recordniveau	31
6.4.	Structuur El-retourinformatiebericht.....	32
6.5.	Retourcodes in El-retourinformatiebericht.....	33
6.5.1.	Retourcodes op bestandsniveau	34
6.5.2.	Retourcodes op recordniveau.....	34
6.6.	Wijzigen gegevens in El-retourinformatiebericht	34
6.7.	Afhandeling El-retourinformatiebericht	35
7.	Bijlagen	36
7.1.	Afkortingen	36
7.2.	Mutatieoverzicht	36

1. Over dit document

1.1. Uitgangspunten

Bij het samenstellen van dit document zijn de volgende uitgangspunten gehanteerd:

- Het beschrijft de elektronische communicatie qua proces en gegevens.
- De lezer heeft kennis van ICT qua aanpak, ontwikkeling, implementatie en gebruik van elektronische berichten.
- Het beschrijft **niet** de eventueel noodzakelijke organisatorische veranderingen, zoals opleiding, werkprocessen, relatie tot formulieren, interne procedures, et cetera.

Bedrijfsregels die in de documentatie bij de aanleverspecificaties voorkomen, maken integraal deel uit van de aanleverspecificaties en dienen dientengevolge door alle partijen gevolgd te worden.

1.2. Inhoud

In hoofdstuk 2 wordt ingegaan op de aanleiding, het doel en de wijze waarop deze aanleverspecificaties tot stand zijn gekomen.

De EI-berichten die op basis van deze aanleverspecificaties zullen worden uitgewisseld zijn bedoeld voor het proces van het aanleveren van schadegegevens <<soort zorg>> aan Vektis. Deze gegevens worden <<optioneel>> doorgeleverd aan CHS en>> gebruikt voor spiegel- en beleidsinformatie, het uniformeren van landelijke processen en onderzoeksdoeleinden voor o.a. zorgverzekeraars en (mogelijke) uitvoering wettelijke taken.

Hoofdstuk 3 gaat in op dit proces door middel van tekst en schema. De rollen van de partijen binnen het communicatieproces worden inzichtelijk gemaakt.

Hoofdstuk 4 beschrijft het functionele EI-bericht en het objectenmodel op basis van de gegevens, die in het kader van de schadegegevens <<soort zorg>> van belang zijn.

In hoofdstuk 5 wordt ingegaan op de berichtopzet. Hierin komen onderwerpen zoals bestandstructuur, beveiliging et cetera aan de orde.

In hoofdstuk 6 wordt ingegaan op de retourinformatie. Hierin wordt besproken hoe de retourinformatie wordt vormgegeven.

Het overzicht "Afkortingen" in de bijlage toont de belangrijkste afkortingen die in dit document voorkomen, met hun betekenis. In het mutatieoverzicht staan de belangrijkste wijzigingen in deze versie ten opzichte van de vorige versie van de aanleverspecificaties beschreven.

2. Ontwikkeling Schadelastinformatie <<soort zorg>> en Aanleverspecificaties, versie <<versienummer>>

2.1. Aanleiding

Naar aanleiding van <<aanleiding>> is een nieuwe EI standaard <<soort zorg>> opgesteld. Dit heeft geresulteerd in een nieuwe gegevensvraag <<soort zorg>> (<<standaardcode Q>>).

Schadelastinformatie <<soort zorg>> biedt de mogelijkheid om op structurele wijze (detail)informatie te verzamelen ten aanzien van de <<soort zorg>> in Nederland. Met behulp van schadelastinformatie <<soort zorg>> kunnen de volgende informatiebehoeften worden ingevuld:

- Het verstrekken van spiegel- en benchmarkinformatie voor zorgverzekeraars;
- Inzicht in de schadelastontwikkeling;
- Analyses ten behoeve van de zorginkoop;
- De ontwikkeling van beleidsinformatie;
- Ondersteuning van de ontwikkeling van verzekeraarbudgetten;
- Inzicht in de (mogelijke) effecten van compartimentverschuivingen binnen de sector;
- Ad-hoc analyses;
- Controles;
- Inzicht in de kostenontwikkelingen van jaar-op-jaar;
- NZa of andere instanties in het kader van hun wettelijke taken informatie verstrekken, zodat zij niet altijd verzekeraars daarmee hoeven belasten;
- Analyses in onderzoeken ter ondersteuning van onderzoek door zorgverzekeraars in het kader van controle en fraude;
- Leveren van broninformatie ten behoeve van het uitvoeren van wettelijke regelingen, zoals risicoverevening, Wtcg en CER.

2.2. Algemeen doel

De berichtstandaard heeft tot doel het realiseren van een efficiënte en effectieve uitwisseling van gegevens betreffende schadegegevens <<soort zorg>> tussen de administratie van een zorgverzekeraar en Vektis

2.3. Afstemming

Versie <<versienummer>> van de Aanleverspecificaties Schadelastinformatie <<soort zorg>> is opgesteld in afstemming met Zorgverzekeraars Nederland, zorgverzekeraars <<optioneel CHS>>, VEZO en

Vektis

3. Communicatieproces

3.1. Inleiding

De standaardbeschrijving bestaat uit een beschrijving van de elektronische communicatie qua proces en gegevens.

De berichtspecificatie geeft topdown-inzicht in doel, opbouw en invulling van een EI-bericht. Deze specificaties zijn per aanleverspecificatie opgenomen in afzonderlijke BER-documenten.

3.2. Communicatieproces

Hieronder volgt een beschrijving van het communicatieproces op hoofdlijnen, zoals dat tussen de belangrijkste betrokken partijen plaatsvindt. De belangrijkste onderdelen van het proces en de daarbij aanwezige informatiestromen zijn beknopt geschetst. Hiermee is de samenhang tussen de diverse onderdelen vanuit registratief oogpunt inzichtelijk gemaakt. Uitzonderingen in dit proces zijn mogelijk. Deze uitzonderingen zijn niet beschreven in dit document.

De partijen die deelnemen aan de communicatie zijn:

- Zorgverzekeraar;
- VECOZO;
- <<optioneel CHS>>;
- Vektis

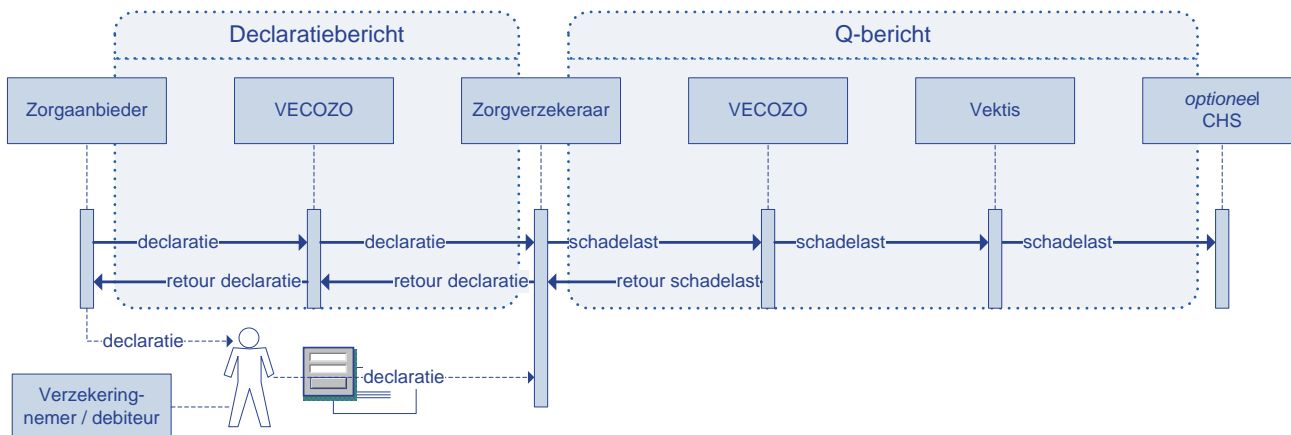
Het communicatieproces is globaal onder te verdelen in vijf fasen:

- verwerking ingediende declaraties bij een zorgverzekeraar;
- aanlevering schadegegevens <<soort zorg>> aan Vektis via VECOZO;
- verwerking schadegegevens <<soort zorg>> in Schadelastinformatie <<soort zorg>>;
- <<optioneel>> doorleveren schadegegevens ziekenhuiszorg door Vektis aan CHS ten behoeve van achteraf controles>>;
- terugkoppeling beleids- en spiegelinformatie, broninformatie processen.

Rondom de schadegegevens vindt communicatie plaats tussen een zorgverzekeraar, VECOZO, Vektis en <<optioneel CHS>>.

Figuur 3-1 toont de belangrijkste informatiestromen en partijen in het kader van de geschetste communicatie voor de declaratie- en de schadegegevens. De in dit document beschreven EI-berichten schadelastinformatie <<soort zorg>> zijn hierin weergegeven.

Figuur 3-1 Informatiestromen declareren en landelijke schadelastinformatie <<soort zorg>>



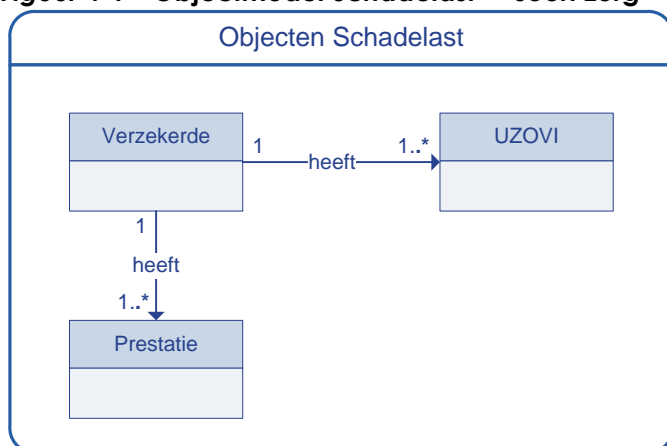
4. Entiteiten Aanleverspecificaties Schadelastinformatie <<soort zorg>>, versie <<versienummer>>

4.1. Inleiding

Doel van dit hoofdstuk is inzicht te geven in het functioneel bericht en het objectenmodel voor de gegevens in het kader van het uitwisselen van Schadelastinformatie <<soort zorg>>.

4.2. Objecten functioneel bericht

Figuur 4-1 Objectmodel Schadelast <<soort zorg>>



Een verzekerde (vrager) heeft schade bij één of meer zorgverzekeraars. Bij een verzekerde horen één of meerdere prestaties.

4.3. Functioneel bericht

Een functioneel bericht beschrijft de logische gegevensbehoefte ten aanzien van de informatie-uitwisseling tussen de partijen in het aangegeven proces bij het aangegeven doel. Dit bericht is de basis voor bijvoorbeeld een flatfile- of XML-bericht. In dit document is een flatfile-bericht als technisch bericht beschreven.

Vektis hanteert momenteel alleen flatfile-berichten. Zolang dit het geval is wordt het specificeren van een functioneel bericht achterwege gelaten.

5. Berichtopzet Aanleverspecificaties Schadelastinformatie <<soort zorg>>, versie <<versienummer>>

5.1. Inleiding

Het beschrijven van één landelijke afspraak met betrekking tot de uit te wisselen gegevens en de wijze waarop het uitwisselen gebeurt, is van groot belang bij het toepassen van de Aanleverspecificaties Schadelastinformatie <<soort zorg>>.

In dit hoofdstuk wordt ingegaan op een aantal aspecten dat relevant is bij het bouwen en implementeren van de berichtenstandaard evenals het verzenden van berichten.

5.2. Bericht Aanleverspecificaties Schadelastinformatie <<soort zorg>>

Eén bericht bestaat uit alle bij elkaar behorende gegevens.

Eén bericht:

- is gekoppeld aan één bestand;
- heeft betrekking op dezelfde periode van gegevensuitwisseling (aanlevering);
- heeft één identificatieaanlevering;
- bevat de schade van één of meer verzekerden;
- kan meerdere UZOVI's bevatten;
- is afkomstig uit één declaratieverwerkingsysteem.
- mag niet leeg zijn;

De verzekerden uit dezelfde periode van gegevensuitwisseling komen in één schadebericht (bestand).

5.3. Bestandstructuur

5.3.1. Inleiding

De externe-integratievorm die wordt toegepast is de gestructureerde gegevensuitwisseling met behulp van meerdere recordtypen. Belangrijkste eigenschappen van de recordtypen zijn:

- de records hebben een vaste lengte;
- de velden binnen een record hebben een vaste veldlengte en positie.

Voordelen van het toepassen van meerdere recordtypen zijn:

- het gebruik van kortere records;
- minder overbodige informatie bij herhaald voorkomen van rubrieken.

5.3.2. Recordtypen

In de Aanleverspecificaties Schadelastinformatie <<soort zorg>> zijn, uitgaande van het generiek format en de objecten in het functioneel bericht, de volgende recordtypen van belang.

Tabel 5-1 Recordtypen en toepassing

Code	Betekenis	Verplicht in de EI-standaard	Verplicht in gebruik
01	voorlooprecord	Ja	Ja
04	prestatierecord	Ja	Ja
99	sluitrecord	Ja	Ja

De codering van de recordtypen heeft uitsluitend betekenis voor de identificatie van het recordtype; het heeft geen betekenis voor de rang- of volgorde van de records in een bestand.

NB Q-standaarden hebben geen commentaarrecords.

5.3.3. Logische bestandstructuur

De logische bestandstructuur met de relaties tussen de records is in tabel 5.2 beschreven.
<< Het tariefrecord is niet in elke standaard opgenomen. Indien nodig, zal onderstaande figuur aangepast worden.>>

Tabel 5-2 Logische bestandstructuur

		voorkomens per bestand	Prestatierecord
Voorlooprecord	heeft	1	
	behoort bij		
Prestatierecord	heeft	≥ 1	
	heeft	1	

Figuur 5-1 Logische bestandstructuur Aanleverspecificaties schadelastinformatie <<soort zorg>>



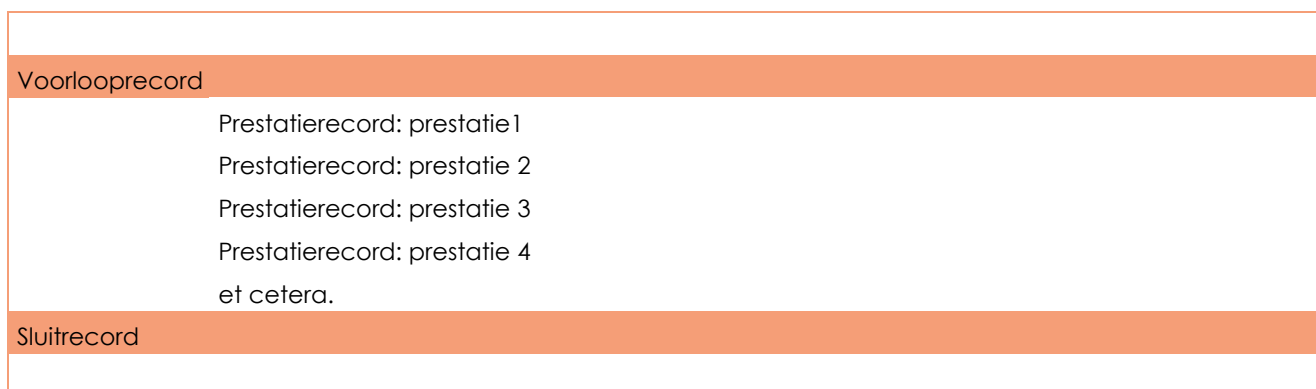
<<interne tekst>> Figuur 5-1 plaatje is een richtinggevende structuur in plaats van een definitieve structuur.>>

5.3.4. Fysieke bestandstructuur

Uitgangspunt voor het EI-bericht is dat de zender de logische en fysieke sleutels vult. De zender zet de records in een volgorde in het bestand, die wordt bepaald door de logisch/fysieke relatie (sleutels) tussen de records. Dit houdt in: per prestatierecord. Het bestand opent met een voorlooprecord en sluit met een sluitrecord. De logische relatie is aangegeven in de logische bestandstructuur (figuur 5-1).

Hieronder volgt een voorbeeld van een fysieke volgorde van de records in een fictief bestand:

Figuur 5-2 Voorbeeld fysieke bestandstructuur Aanleverspecificaties schadelastinformatie <<soort zorg>>



Figuur 5-1 en 5-2 bepalen de volgorde van de records in een bestand.

NB De nummers van de records in het voorbeeld zijn illustratief. Het toekennen van logische/fysieke sleutelwaarden gebeurt op andere gronden.

Fysieke sleutels

De rubriek 'kenmerk record' identificeert het recordtype van elk record in het bestand. Het 'kenmerk record' is in de beschrijving van de recordlay-out te herkennen in de eerste twee cijfers van het rubrieknummer. De rubriek 'identificatie detailrecord' geeft elk detailrecord in het bestand een volgnummer. Het veld 'identificatie detailrecord' maakt een detailrecord in het bestand uniek.

5.3.5. Objecten per recordtype

De verdeling van de objecten over de diverse recordtypen in een bestand is als volgt:

Tabel 5-3 Objecten per recordtype

		Voorlooprecord	Prestatierecord	Sluitrecord
TECH	Technische gegevenselementen	•	•	•
BERI	Berichtinformatie algemeen	•		•
ZVZA	Zorgverzekeraar	•		
ZOVL	Zorgverlener		•	
VERZ	Verzekerdengegevens		•	
PRES	Prestatiegegevens		•	
TARI	Tarief/honorarium		•	
TOES	Toeslag		•	

5.3.6. Tekenset

Er volgt geen aanwijzing over een te gebruiken tekenset in een EI-bericht, omdat niet iedere partij de mogelijkheid heeft zich hieraan te conformeren.

Het moet in principe mogelijk zijn om de meest gangbare diakritische tekens in een EI-bericht weer te geven. Met andere woorden, een "ö" mag in een EI-bericht niet geconverteerd worden naar bijvoorbeeld "oe". Dit geeft problemen met het aantal posities in het desbetreffende veld.

5.3.7. Carriage-Return/Line-Feed

Achter ieder record moet een Carriage-Return/Line-Feed worden opgenomen. De posities die in beslag worden genomen door CR/LF zijn niet opgenomen in de beschreven recordlengte.

5.4. Procedure uitwisselen gegevens Aanleverspecificaties Schadelastinformatie <<soort zorg>>

5.4.1. Algemeen

Voor de uitwisseling van de Schadelastinformatie <<soort zorg>>-bestanden van zorgverzekeraar naar Vektis (via VECOZO) heeft Vektis een aantal procedures en richtlijnen opgesteld die in deze paragraaf worden uitgewerkt.

5.4.2. Periodiciteit versturen bericht

Voor de aanlevering van de Schadelastinformatie <<soort zorg>>-bestanden gelden de volgende afspraken:

- Uitgangspunt zijn de betaalbaar gestelde declaratiegegevens: dit zijn zowel de declaraties die bij een zorgverzekeraar via een EI-bericht (elektronisch) zijn aangeleverd als de declaraties die door de verzekerde zelf bij de zorgverzekeraars zijn ingediend (op papier).
- De verwerkingsperiode kan flexibel in het (voorlooprecord van het) <<standaardcode Q>>-bericht worden aangegeven en betreft maximaal 31 dagen.
- Als bij het in productie nemen van een nieuwe informatiestandaard blijkt dat een zorgverzekeraar de eerste verwerkingsmaanden geen schadelastinformatie beschikbaar heeft, dan worden geen schadelastinformatiebestanden zonder schadelastinformatie bij Vektis aangeleverd.

<<Echter voor de QA301 - standaard is voorsnog afgesproken dat de aanlevering geschiedt op maandbasis. Omdat voor de huidige informatiebehoefte geen frequentere aanlevering nodig is. Twee weken na afloop van een maand dient de schadelastinformatie bij Vektis aangeleverd te zijn.>>

5.4.3. Aanleveringmedium en procedure

Het aanleveren van de bestanden aan Vektis verloopt via VECOZO. Meer informatie over deze aanleverprocedure is opgenomen in het document 'Operationele Afspraken [OAF]'.

De aanlevering van de bestanden vindt plaats in ASCII-formaat.

Een zorgverzekeraar is vrij in het vullen van een bestandsnaam. Vektis heeft een voorkeur voor de volgende conventie:

VVVV_JJJMMDD_JJJMMDD_BBBBBBBBBBBB_<<code EI-bericht>>_NN_NN.ASC

VVVV De unieke aanduiding (4-cijferige code) van de aanleverende partij, volgens het UZOVI-register van Vektis (deze UZOVI-nummer is gelijk aan de waarde van het veld UZOVI-nummer indiener in het voorlooprecord van de Q <<standaardcode Q>>)

_ Het 'underscore'-teken, als herkenbaar scheidingsteken

De waarde van VVVV in de bestandsnaam dient gelijk te zijn aan de waarde van het veld UZOVI indiener (0106) in het voorlooprecord van de <<standaardcode Q>>

De eerste JJJMMDD is de begindatum verwerkingsperiode (8 posities) waarbij geldt:

JJJJ Aanduiding van jaar begindatum verwerkingsperiode (4 posities)

MM Maandaanduiding van begindatum verwerkingsperiode (2 posities)

DD Dagaanduiding van begindatum verwerkingsperiode (2 posities)

De waarde van de begindatum verwerkingsperiode in de bestandsnaam dient gelijk te zijn aan de waarde van begindatum verwerkingsperiode in het voorlooprecord van de <<standaardcode Q>>

_ Het 'underscore'-teken, als herkenbaar scheidingsteken

De tweede JJJMMDD is de einddatum verwerkingsperiode (8 posities) waarbij geldt:

JJJJ Aanduiding van jaar einddatum verwerkingsperiode (2 posities)

MM Maandaanduiding van einddatum verwerkingsperiode (2 posities)

DD Dagaanduiding van einddatum verwerkingsperiode (2 posities)

De waarde van de einddatum verwerkingsperiode in de bestandsnaam dient gelijk te zijn aan de waarde van einddatum verwerkingsperiode in het voorlooprecord van de Q<<standaardcode Q>>

_ Het 'underscore'-teken, als herkenbaar scheidingsteken

BBBBBBBBBBBB Het bron-id declaratieverwerkingsstelsel is het unieke nummer (12 posities) dat het declaratieverwerkingsstelsel van de zorgverzekeraar identificeert. De uitvulspaties hoeven niet in de bestandsnaam opgenomen te worden.

De waarde van BBBBBBBBBBBB in de bestandsnaam dient gelijk te zijn aan de waarde van het veld bron-id (0111) in het voorlooprecord van de <<standaardcode Q>>. De uitvulspaties worden niet in de bestandsnaam opgenomen.

Code EI-bericht

<<xxxx>> Code externe-integratiebericht (3 posities) betreffende aanleverspecificaties <<soort zorg>>

De waarde van de code externe-integratiebericht in de bestandsnaam dient gelijk te zijn aan de waarde van het veld code externe integratiebericht (0102) in het voorlooprecord van de <<standaardcode Q>>

_ Het 'underscore'-teken, als herkenbaar scheidingsteken

<<NN>> Het versienummer van de EI-standaard (2 posities)

De waarde van het versienummer in de bestandsnaam dient gelijk te zijn aan de waarde van het veld versienummer berichtstandaard (0103) in het voorlooprecord van de <<standaardcode Q>>.

_ Het 'underscore'-teken, als herkenbaar scheidingsteken

<<NN>> Het subversienummer van de EI-standaard (2 posities)

De waarde van het subversienummer in de bestandsnaam dient gelijk te zijn aan de waarde van het veld subversienummer berichtstandaard (0104) in het voorlooprecord van de <<standaardcode Q>>.

. (Dot) De punt, als herkenbaar scheidingsteken.

ASC De vaste extensie om aan te geven dat het bestand in ASCII-formaat is.

5.4.4. Wijzigingen van declaratieverwerkingssysteem

Wanneer er overgegaan wordt naar een ander declaratieverwerkingssysteem, moet er door de zorgverzekeraar een nieuwe bron-id aan Vektis worden gemeld. In dat geval moet de schade die verwerkt is in het 'oude' declaratieverwerkingssysteem gescheiden worden aangeleverd van de schade die verwerkt is in het 'nieuwe' declaratieverwerkingssysteem. Dit betekent dat er in die situatie over dezelfde verwerkingsperiode twee bestanden aangeleverd moeten worden. Door het toevoegen van de bron-id declaratieverwerkingssysteem aan de bestandsnaam kunnen declaraties over een gelijke verwerkingsperiode die uit een verschillende bron komen van elkaar onderscheiden worden.

De referentienummers van het schadebestand hoeven niet uniek te zijn over het declaratieverwerkingssysteem heen, dit is optioneel. Als er aangeleverd gaat worden vanuit een nieuw declaratieverwerkingssysteem kan er weer gestart worden bij nummer 1.

In de volgende figuur is weergegeven hoe de bestandsnaam en het voorlooprecord in deze situatie gevuld dienen te worden.

Situatie:

Een verzekeraar (UZOVI-nummer 8888) krijgt per 1 januari 2012 een nieuw

declaratieverwerkingsysteem. Voor het declaratieverwerkingsysteem, dat tot 2011 gebruikt is, is de bron-id 12345678999A; voor het declaratieverwerkingsysteem, dat tot 2012 gebruikt is, is de bron-id 12345678999B.

Een verzekeraar levert twee bestanden aan van declaraties die verwerkt zijn van 1 januari 2012 tot en met 8 januari 2012. Deze declaraties zijn deels verwerkt met het oude declaratieverwerkingsysteem (bron-id 12345678999A) en deels met het nieuwe declaratieverwerkingsysteem (bron-id 12345678999B). Bestand 1 bevat de declaraties die verwerkt zijn met het oude declaratieverwerkingsysteem (bron-id 12345678999A) en bestand 2 bevat de declaraties die verwerkt zijn met het nieuwe declaratieverwerkingsysteem (bron-id 12345678999B).

Het bestand wordt gemaakt op 9 januari 2012. Het zijn twee aparte bestanden dus allebei de bestanden hebben een ander referentienummer.

Voor de overzichtelijkheid heeft het veld referentienummer dit schadebestand in onderstaand voorbeeld 5 posities in plaats van 30.

Bestand 1: bron-id 12345678999A

Bestandsnaam: 8888_20120101_20120108_12345678999A_<<code EI-bericht>>_ASC

0106 UZOVI- nummer indieners	0107 Dagtekenin g aanmaak	0108 Begindatum verwerkings- periode	0109 Einddatum verwerkings- periode	0110 Referentie- nummer dit schade- bestand	0111 Bron-id declaratieverwerking s-systeem
8888	20120109	20120101	20120108	00001	12345678999A

Bestand 2: bron-id 12345678999B

Bestandsnaam: 8888_20120101_20120108_12345678999B_<<code EI-bericht>>_ASC

0106 UZOVI- nummer indieners	0107 Dagtekenin g aanmaak	0108 Begindatum verwerkings- periode	0109 Einddatum verwerkings- periode	0110 Referentie- nummer dit schade- bestand	0111 Bron-id declaratieverwerking s-systeem
8888	20120109	20120101	20120108	00002	12345678999B

5.4.5. Bulkboekingen

De schadegegevens in Schadelastinformatie <<soort zorg>> hebben betrekking op individuele verzekerden. Indien schade niet aan individuele verzekerden kan worden toegewezen dienen deze kosten niet in Schadelastinformatie <<soort zorg>> te worden opgenomen.

5.4.6. Informatiebeveiliging

De International Organization for Standardization (ISO) heeft in 2000 de NEN-ISO/IEC 17799 uitgebracht op basis van de Code voor informatiebeveiliging uit 1994. Een concept van de inmiddels te vernieuwen NEN-ISO/IEC 17799 en de Code voor Informatiebeveiliging zijn gebruikt als basis voor de NEN 7510 (NL).

De zorgverzekeraars hanteren de Code voor informatiebeveiliging als vertrekpunt. De NEN 7510 (NL) Medische informatica – informatiebeveiliging in de zorg – Algemeen van april 2004 is toegespitst op de technologie van de zorgverleners.

De voorschriften voor informatiebeveiliging worden regelmatig vernieuwd, raadpleeg voor actuele voorschriften: www.nen.nl, www.nen7510.org.

De meeste EI-berichten hebben betrekking op financieel/administratieve gegevens. Dit document beschrijft de Aanleverspecificaties Schadelastinformatie <<soort zorg>>, waarin vooral de inhoudelijke aspecten van het elektronisch uitwisselen van berichten worden beschreven. Gezien de aard (gevoeligheid) van de te verzenden gegevens is het van belang dat aandacht wordt geschonken aan informatiebeveiliging.

Bij de opzet van de aanleverspecificaties is rekening gehouden met de informatie die uitgewisseld mag worden. Dit heeft geresulteerd in de keuze van de in de aanleverspecificaties beschreven gegevens.

Voor het vertrouwelijk en veilig verzenden van EI-berichten is het van belang dat de informatie aankomt bij de bedoelde persoon of organisatie, onderweg niet is veranderd of verminkt, en dat de zendende en ontvangende techniek gelijk zijn. Dit dient volgens de Code voor informatiebeveiliging op een passende wijze te worden geregeld. Hierbij spelen onderwerpen zoals: identificatie, authenticatie, versleuteling, PKI, logging, autorisatie et cetera.

De aanleverspecificaties gaat niet verder op deze onderwerpen in. Betrokken organisaties dienen dit op een passende wijze te regelen.

5.4.7. Controle kwaliteit bestand

Er wordt een technische controle conform de bedrijfs- en controleregels in het bij deze EI-standaard behorende RBC-document uitgevoerd door VECOZO. Op een technisch correct bestand zal Vektis vervolgens plausibiliteitscontroles uitvoeren.

Tijdens de ontwikkeling van Schadelastinformatie <<soort zorg>> kunnen de technische controles ook door een zorgverzekeraar zelf worden uitgevoerd binnen Portes. Hiervoor heeft Vektis een webapplicatie beschikbaar die is te benaderen via <http://ei.vektis.nl/portes>. Voor meer informatie over het gebruik van Portes kunt u op deze website de instructies benaderen.

5.4.8. Burgerservicenummer

Vanaf 1 juni 2009 is het verplicht¹ het BSN te gebruiken. De verplichting om het BSN te gebruiken geldt voor alle zorgaanbieders, indicatieorganen en zorgverzekeraars en zorgkantoren. Zij moeten het BSN gebruiken bij het onderling uitwisselen van gegevens over patiënten of cliënten.

De belangrijkste uitgangspunten voor het gebruik van het BSN in EI-standaarden zijn:

- Het BSN wordt in alle EI-standaarden gebruikt.
- Het BSN is 'mandatory', omdat er van wordt uitgegaan dat alle personen die zorg kunnen ontvangen over een BSN beschikken. Zo ontvangen buitenlanders die in Nederland verzekerd worden een BSN of een Registratienummer voor niet ingezetenen (RNI).
- Het BSN is de belangrijkste verzekerde-identificatiesleutel in EI-standaarden.
- De verzekerde-identificatienummers krijgen een vaste volgorde binnen het format voor de EI-standaarden over alle EI-standaarden heen.

Een voorwaarde voor de toepassing in de EI-berichten is dat de zender en ontvanger over het BSN van de verzekerde mogen beschikken.

Indien schadebericht wordt verstuurd door zorgverzekeraar is het volgende gekozen:

Burgerservicenummer (BSN) verzekerde, UZOVI-nummer risicodragers, verzekerdenummer (inschrijvingsnummer, relatienummer) en UZOVI-nummer volmacht zijn de identificerende sleutels verzekerdengegevens. Het BSN moet verplicht gevuld worden als het BSN bekend is in de polisadministratie van de zorgverzekeraar. Als de zorgverzekeraar constateert dat de verzekerde geen BSN (of RNI) of sofinummer heeft, dan vullen met een dummywaarde van negens (9x9). Zie het document Invulinstructie.

Indien schadebericht wordt verstuurd door zorkantoor is het volgende gekozen:

Burgerservicenummer (BSN) of code indicatieorgaan + cliëntnummer indicatieorgaan zijn sleutel. Voorlopige bedrijfsregel BSN: het BSN verplicht vullen als een persoon een BSN heeft en het gebruik is geregeld. Als de zorgaanbieder constateert dat de verzekerde geen BSN (of RNI) of sofinummer heeft, dan vullen met een dummywaarde van negens (9x9). Zie het document Invulinstructie.

5.4.9. Gelaagd aanleveren

Definitie: Gelaagd aanleveren houdt in dat via één schadelast-informatiebestand namens meerdere risicodragers/volmachten aangeleverd kan worden over eenzelfde verwerkingsperiode, mits deze informatie uit dezelfde bron afkomstig is en betrekking heeft op één schadesoort.

¹ Er is een hele kleine populatie die blijvend geen BSN heeft, maar toch verzekerd is. Hiervoor geldt de verplichting tot gebruik van het BSN niet. Zie voor verdere informatie de Invulinstructie.

Door het mogelijk maken van gelaagd aanleveren krijgen zorgverzekeraars **extra** mogelijkheden (dit betekent dat er ook op de huidige wijze aangeleverd kan blijven worden) voor het indienen van schadelast-informatiebestanden.

Zie de invulinstructie voor de specifieke uitgangspunten en spelregels "gelaagd aanleveren".

5.4.10. Flexibel aanleveren

Definitie: Flexibel aanleveren houdt in dat er beperkte procedurele afspraken gelden voor de verwerkingsperiode (weergegeven in het voorlooprecord).

Er zijn (binnen de minimale en maximale verwerkingsperiode) geen beperkingen meer voor de verwerkingsperiode. De zorgverzekeraar is vrij om deze zelf te kiezen. Dit geldt zowel voor reguliere bestandsaanleveringen als voor eventuele bestandheraanleveringen. De verwerkingsperiode van de heraanlevering mag afwijken van de oorspronkelijke bestandsaanlevering. Het advies is om de verwerkingsperiode (zoveel mogelijk) gelijk te houden in het kader van transparantie en herleidbaarheid.

Zie de invulinstructie voor de specifieke uitgangspunten en spelregels "flexibel aanleveren".

5.4.11. Het aanleveren van mutaties

Mutaties kunnen aangeleverd worden:

1. Door heraanlevering van bestanden
2. Door het aanleveren van correcties op basis van de debet-credit systematiek
3. Door het aanleveren van correcties op basis van de debet-debet systematiek

5.4.12. Heraanlevering van (deel)bestanden

De mogelijkheid bestaat om een eerder aangeleverd declaratie-informatiebestand te vervangen. Onder welke voorwaarden dit dient te gebeuren, hangt af van de manier van aanleveren aan Vektis:

1. *De zorgverzekeraar levert maandbestanden aan, conform de huidige procedurele afspraken (zie paragraaf 5.4.2 Periodiciteit versturen bericht).*

In het geval van een heraanlevering dient de zorgverzekeraar voor dezelfde 'UZOVI-nummer indiener' (0106) en 'bron-id declaratieverwerkingsstelsel' (0111) een nieuw maandbestand in, waarbij de verwerkingsperiode in het voorlooprecord identiek is aan die van het te vervangen maandbestand. Door de bestandheraanlevering worden de oorspronkelijke schadelastinformatierecords afgesloten (en daarmee inactief gemaakt) in het datawarehouse van Vektis. De schadelastinformatierecords uit de bestandheraanlevering krijgen de status "actief" in het datawarehouse van Vektis.

2. *De zorgverzekeraar kan flexibel aanleveren.*

De spelregels, uitgangspunten en voorbeelden van flexibel aanleveren staan beschreven in de Invulinstructie, paragraaf 2.3.4 Verwerkingsperiode zorgverzekeraar.

Aandachtspunten bij het heraanleveren van bestanden

- De aangeleverde declaratie-informatiebestanden worden door Vektis geïdentificeerd op basis van de velden 'UZOVI-nummer indiener' (0106) en 'bron-id declaratieverwerkingsstelsel' (0111).
Om te kunnen bepalen of het een nieuwe, reguliere bestandaanlevering of een bestandheraanlevering betreft, gaat Vektis na of de ingediende verwerkingsperiode uit het voorlooprecord al eerder is aangeleverd namens betreffende indiener en bron-id. Eerdere records met betrekking tot de verwerkingsperiode worden inactief gemaakt op basis van het veld 'verwerkingsdatum zorgverzekeraar' (04nn), mits 'UZOVI-nummer indiener' en 'bron-id declaratieverwerkingsstelsel' gelijk zijn.
- Voorwaarde voor bovenstaande bullet is dat het veld 'dagtekening aanmaak' (0107) uit het voorlooprecord altijd wordt gevuld met de meest recente mutatedatum van het declaratie-informatiebestand en daarmee afwijkt van die van het oorspronkelijke declaratie-informatiebestand. Op basis hiervan kan het datawarehouse van Vektis constateren dat het om een bestandheraanlevering gaat en niet om een dubbele aanlevering van een eerder declaratie-informatiebestand.
- De bestandheraanlevering moet alle schadelastinformatierecords voor betreffende verwerkingsperiode bevatten en mag zich niet beperken tot slechts de gemuteerde schadelastinformatierecords. Immers, alle eerdere records met betrekking tot de verwerkingsperiode worden inactief gemaakt (mits 'UZOVI-nummer indiener' en 'bron-id declaratieverwerkingsstelsel' gelijk zijn).
- Een bestandheraanlevering hoeft (in het geval van flexibel aanleveren) qua verwerkingsperiode niet overeen te komen met die van het eerdere schadelast-informatiebestand. Eerdere records met betrekking tot de verwerkingsperiode worden inactief gemaakt, mits "uzovi-nummer indiener" en "bron-id declaratieverwerkingsstelsel" gelijk zijn. In het kader van herleidbaarheid en transparantie wordt echter sterk aangeraden om in het geval van een bestandheraanlevering de verwerkingsperiode (zoveel mogelijk) gelijk te houden aan die van het oorspronkelijke schadelast-informatiebestand. De spelregels, uitgangspunten en voorbeelden van flexibel en gelaagd aanleveren staan beschreven in de Invulinstructie, paragraaf 2.3.4 Verwerkingsperiode zorgverzekeraar en paragraaf 2.3.2 UZOVI-nummer.

5.4.13. Mutaties op basis van debet/credit systematiek

Bij correctie van een eerder aangeleverd debetrecord gebruikt men de debet-creditsystematiek. De velden 'identificatie prestatie-record' (04nn) en 'identificatie voorgaand gerelateerd debet prestatie-record' (04nn) spelen een centrale rol bij de verwerking van de correcties.

De waarde van het veld 'identificatie prestatierecord' is uniek, niet alleen op bestandsniveau, maar ook over bestanden van eenzelfde Bron-id heen voor dezelfde Q-standaard. Dat betekent dat de waarde van het veld 'identificatie prestatierecord' maar éénmaal mag worden aangeleverd aan Vektis (via VECOZO), tenzij het om een heraanlevering van een bestand gaat. Indien er na het aanleveren van een correctie via een creditrecord op een eerder aangeleverd debetrecord een nieuw debetrecord wordt aangeleverd, mag dit debetrecord niet met dezelfde waarde in 'identificatie prestatierecord' worden aangeleverd. Dit record heeft namelijk geen relatie met de voorgaande records die op dezelfde prestatie betrekking hebben.

De debet/-creditsystematiek houdt in dat:

- De debetprestatie volledig wordt gecrediteerd door middel van een aanlevering van een creditprestatie ('Indicatie debet/credit' is C) met een nieuw 'identificatie prestatienummer' en een verwijzing naar de te crediteren debetprestatie via vulling van het veld 'Identificatie gerelateerd debet prestatierecord' (04nn).
- De creditprestatie gevolgd wordt door een nieuwe debetprestatie met een nieuw 'identificatie prestatienummer'. Deze is niet meer te relateren aan de oorspronkelijke debetprestatie. De debetprestatie vertegenwoordigt de mutatie, wanneer de oorspronkelijke debetprestatie komt te vervallen volgt geen debetprestatie (case 2 in illustratie).
- Voor een creditprestatie gelden de volgende regels:
 - De samenstelling van de creditprestatie hoeft niet identiek te zijn aan de oorspronkelijke debetprestatie. Zo hoeven de bedragen niet gelijk te zijn en hoeven niet alle <gerelateerde onderliggende detail>records te worden aangeleverd. De 'indicatie debet/credit' en 'identificatie gerelateerd debet prestatierecord' zijn voor het datawarehouse bij Vektis de triggers om de oorspronkelijke debetprestatie *volledig* te crediteren.
 - Het creditprestatierecord kan in hetzelfde bestand aangeleverd worden als het voorgaande gerelateerde debetprestatierecord.
 - Op de volgorde van aanlevering (creditprestatierecord voor of na oorspronkelijk debetprestatie) wordt niet gecontroleerd.
 - Op een creditrecord kan geen mutatie worden uitgevoerd, een creditrecord blijft altijd een creditrecord.

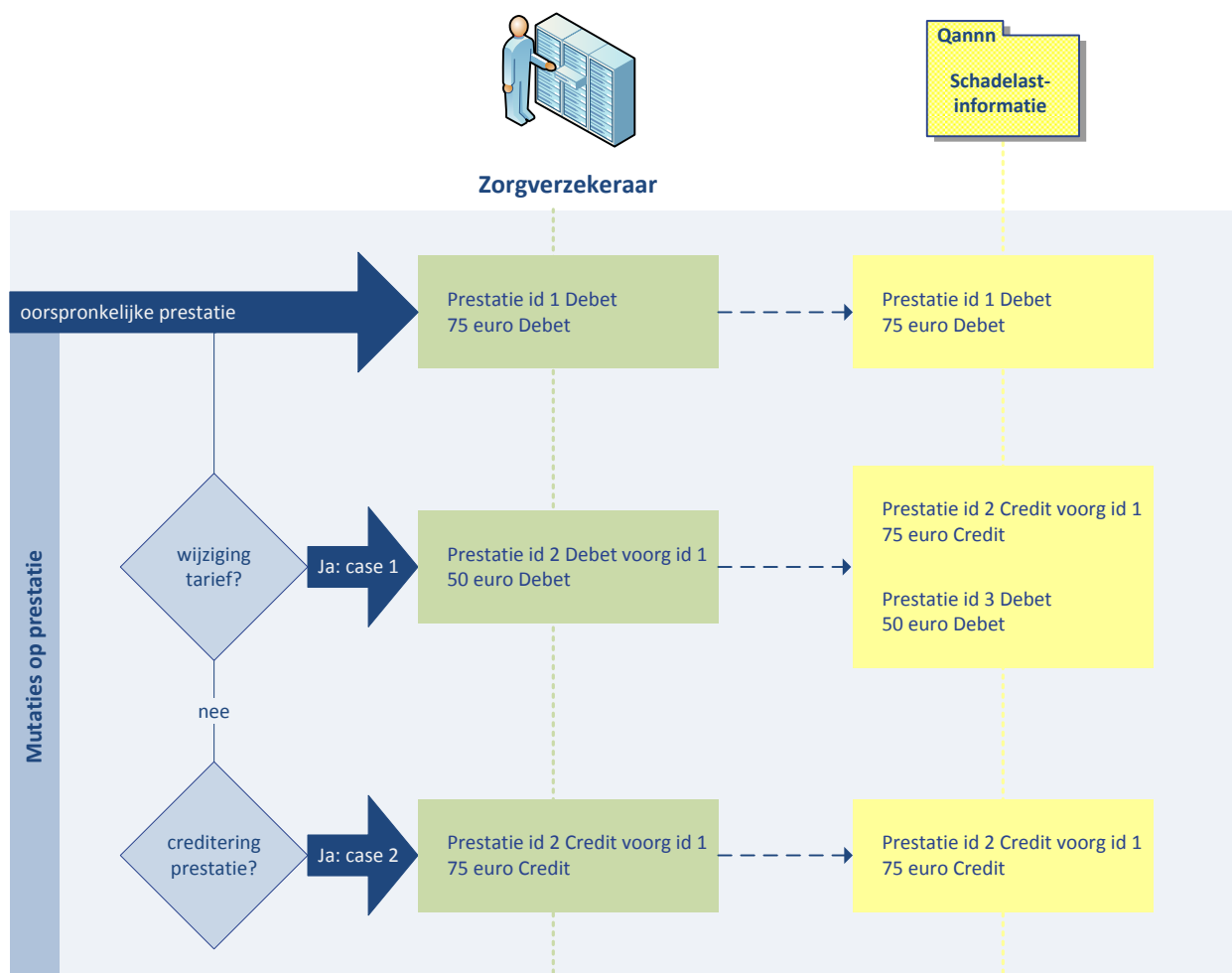
Figuur 5-3 geeft de debet/credit systematiek volgens een tweetal voorbeelden weer:

- Case 1: een wijziging op het oorspronkelijke tarief van 75 euro naar 50 euro en
- Case 2: een volledige creditering van het oorspronkelijke tarief van 75 euro.

Figuur 5-3 Muteren prestaties <<standaardcode Q>>

Muteren prestaties <<standaardcode>>

Voor wijziging ontstaan binnen het declaratieverkeer op een debet prestatie.



Voor het beschrijven van de verschillende cases zijn de volgende, eerder beschreven, ontwerpkeuzes gehanteerd:

- Debet- en creditprestaties worden gekoppeld aan de hand van 'identificatie dit prestatierecord' en 'identificatie voorgaand gerelateerd debet prestatierecord'.
- Een creditprestatie leidt altijd tot volledige creditering van het voorgaande gerelateerde debet prestatierecord inclusief eventueel <gerelateerde onderliggende detail>records.
- Een creditprestatie hoeft niet identiek te zijn aan de voorgaande gerelateerde debetprestatie, maar moet wel voldoen aan de volgende eisen:
 - Minimaal 1 record; eventueel gerelateerd onderliggend detailrecord;
 - De velden 'indicatie debet/credit' en 'identificatie gerelateerd debet prestatierecord' uit het prestatierecord zijn relevant, de rest van de velden van het prestatie- en bijbehorende eventuele <gerelateerde onderliggende detail>records zijn niet relevant.

5.4.14. Mutaties op basis van debet/debet systematiek

De beschrijving over debet-debet systematiek is niet opgenomen in deze standaardbeschrijving, hangende een RfC.

5.4.15. Buitenlandverzekerden

Binnen de informatiesystemen van Vektis wordt geen informatie vastgelegd over personen die geen basisverzekering hebben bij een Nederlandse zorgverzekeraar.

Personen die in het buitenland wonen en op grond van werk in Nederland verzekerd zijn voor ZvW en WLZ worden meegenomen, als het gaat om zorg die in Nederland is ontvangen. Personen die in Nederland wonen, maar in het buitenland werken en uit dien hoofde daar verzekerd zijn, worden niet meegenomen.

6. EI-retourinformatie in het kader van schadeafhandeling

6.1. Inleiding

Dit hoofdstuk gaat in op de volgende onderwerpen EI-retourinformatie Schadelastinformatie:

- Doel retourinformatie
- Controleprocessen
- Structuur EI retourinformatie bericht
- Retourcodes EI-retourinformatie bericht
- Wijzigen van gegevens in een EI-retourinformatie bericht
- Afhandeling van een EI-retourinformatie bericht

De informatie in dit hoofdstuk is vooral van belang voor VECOZO en zorgverzekeraars. Vektis stuurt geen EI-retourinformatie Schadelastinformatie berichten.

6.2. Afbakening doel EI-retourinformatiebericht

Het doel van een EI-retourinformatiebericht is:

- Zender van een EI-schadebericht informeren over de technische beoordeling van het bericht door de ontvanger.

Een EI-retourinformatiebericht heeft **niet** als doel:

- Het sturen van een ontvangstbevestiging: de feitelijke ontvangstbevestiging geeft VECOZO af via het VSP-info middels de statusinformatie.
- Het doorgeven van correcties op de schadegegevens aan de zorgverzekeraar.

Uit hoofde van kwaliteitsverhoging van het schadeverkeer committeren de gebruikers zich aan het gebruiken van het EI-retourinformatiebericht. Door het traceren van structurele fouten in een EI-schadebericht en het communiceren hierover, kan uitval van een EI-schadebericht gereduceerd worden.

6.3. Beschrijving van de controleprocessen

In deze paragraaf worden de controleprocessen verder uitgewerkt. De beschrijving beperkt zich daarbij tot technische controles niveau 1 t/m 6.

6.3.1. Inleiding

VECOZO als ontvanger van een EI-schadebericht voert eerst een technische/inhoudelijk controle op bestandsniveau uit (beschreven in paragraaf 6.3.2). Als deze controle positief wordt doorlopen dan wordt vervolgens een technische/inhoudelijke controle op recordniveau uitgevoerd (beschreven in paragraaf 6.3.3).

De controle op bestandsniveau, gericht op de technische/inhoudelijke aspecten, heeft tot doel het bestand c.q. bericht als geheel te beoordelen. Hiertoe wordt het bestand c.q. worden alle records in het bestand als geheel benaderd. Het kan leiden tot de volgende situaties:

- De constatering dat het bestand totaal niet leesbaar en verwerkbaar is; het bestand wordt afgekeurd en retour gestuurd. Er volgt geen verdere controle op recordniveau.
- De constatering dat het format van het bestand niet correct is; het bestand wordt afgekeurd op technische gronden. Er volgt geen verdere controle op recordniveau.
- De constatering dat het bestand onjuist is, het bestand wordt afgekeurd op logische gronden. Er volgt geen verdere controle op recordniveau.
- De constatering dat de berichtgegevens in het bestand niet juist zijn of niet overeenkomen met de werkelijke aantallen records c.q. bedragen in het bestand; het bestand wordt afgekeurd op logische gronden. Er volgt geen verdere controle op recordniveau.
- De constatering dat het bestand leesbaar, verwerkbaar, technisch en logisch akkoord is. Er volgt een controle op recordniveau.

De controle op recordniveau, gericht op technische/inhoudelijke aspecten, heeft tot doel de gegevens van een prestatie/schade te beoordelen. De controle op recordniveau is opgesplitst in een prestatie-/schadeniveau. Het kan leiden tot de volgende situaties:

- De constatering dat één of meer gegevens op prestatie-/schadeniveau niet juist zijn. De desbetreffende records op prestatie-/schadeniveau worden retour gestuurd.
- De constatering dat alle gegevens op prestatie-/schadeniveau inhoudelijk goed zijn en daarmee het bestand volledig is goedgekeurd.

6.3.2. Controles op bestandsniveau

De ontvanger van een EI-schadebericht voert diverse technische/inhoudelijke controles op bestandsniveau uit, om een antwoord te krijgen op een aantal vragen. De diverse controles zijn in tabel 6-1 weergegeven.

Tabel 6-1 Controle op bestandsniveau

Controle van	Constatering	Actie (toelichting)
Horen de bij elkaar geplaatste records logisch bij elkaar?	Eén of meer records horen logisch niet bij elkaar.	→ afkeuren bestand
		De zender zet de records in een volgorde in een bestand, die wordt bepaald door de logische/fysieke relatie tussen de detailrecords (zie figuur 5-1). Om er zeker van te zijn dat de aanwezige volgorde van de detailrecords logisch/fysiek juist is, worden de detailrecords door de ontvanger gecontroleerd via

Controle van	Constatering	Actie (toelichting)
		de logische/fysieke sleutelvelden. Als de fysieke relatie tussen bijvoorbeeld een prestatie record en een tarief record niet juist is, wordt het gehele EI-schadebericht afgekeurd, aangezien het bericht technisch onjuist is en daardoor niet verwerkt kan worden. Het voorloop- en sluitrecord van het EI-retourinformatiebericht worden retour gezonden.
Ontbreken er records?	Eén of meer relevante records ontbreken.	→ afkeuren bestand
		Als een verplicht record of een conditioneel record, dat op basis van de conditie (niet) van toepassing is, ontbreekt of ten onrechte is opgenomen, dan is sprake van een technische fout. In dit geval wordt het gehele EI-schadebericht afgekeurd. Het voorloop- en sluitrecord van het EI-retourinformatiebericht worden retourgestuurd.
Hebben alle records de juiste lengte?	Eén of meer records zijn onjuist qua lengte.	→ afkeuren bestand
		Als een record te kort of te lang is, dan is minimaal één rubriek niet juist van lengte. Dit kan ook meerdere rubrieken betreffen. Hiermee is sprake van een technische fout. Een technisch fout EI-schadebericht kan niet verwerkt worden. In dit geval dient het gehele EI-schadebericht te worden afgekeurd. Het voorloop- en sluitrecord van het EI-retourinformatiebericht worden retourgezonden.
Zijn de berichtgegevens in het voorlooprecord juist?	Eén of meer relevante gegevens ontbreken of zijn onjuist.	→ afkeuren bestand
		In het voorlooprecord zijn diverse gegevens opgenomen om het schadebericht te identificeren, adresseren et cetera. Als er gegevens in het voorlooprecord ontbreken of onjuist zijn, dan is het schadebericht technisch/inhoudelijk niet juist. Voorbeelden zijn: <ul style="list-style-type: none"> - de indiener is onbekend; Het gehele EI-schadebericht wordt afgekeurd. Het voorloop- en sluitrecord van het EI-retourinformatiebericht worden retourgezonden.
Komen de berichtgegevens in het sluitrecord overeen met de werkelijke aantallen records c.q. bedragen?	Eén of meer relevante gegevens ontbreken of zijn onjuist.	→ afkeuren bestand

Controle van	Constatering	Actie (toelichting)
		<p>In het sluitrecord zijn diverse rubrieken opgenomen om het aantal records per type, het aantal records in het bestand en het totaalbedrag te controleren. De ontvanger van het bestand telt het aantal records per type, en vergelijkt de uitkomst met de waarde in de desbetreffende rubrieken in het sluitrecord. Tevens wordt het totaal aantal detailrecords geteld en vergeleken met de waarde in de rubriek 'totaal aantal detailrecords'. De waarden in het veld 'schadebedrag' worden bij elkaar opgeteld en de som wordt vergeleken met de waarde in 'totaalbedrag'.</p> <p>Indien één (of meer) opgegeven aantal of bedrag niet gelijk is aan het werkelijk getelde aantal, dan kan het zijn dat er records ontbreken of te veel zijn of één of meer schadebedragen niet kloppen. Het is ook mogelijk dat het resultaat van één of meer tellingen niet juist in het sluitrecord is opgenomen. In deze gevallen is het bericht technisch/inhoudelijk niet juist en wordt het gehele EI-schadebericht afgekeurd. Het voorloop- en sluitrecord van het EI-retourinformatiebericht worden retour gezonden.</p>

De volgorde en plaats van de controles is niet aangegeven. Normaal gesproken begint de controle op bestandsniveau met het voorlooprecord om vast te stellen welk EI-schadebericht het betreft, zodat op basis daarvan verder gecontroleerd kan worden.

Het opnemen van relevante retourcodes in het EI-retourinformatiebericht wordt beschreven in paragraaf 6.5.1.

Voorbeeld van een specifieke situatie: als een schadebestand onjuiste controlegetallen bevat, dan klopt in feite de bestandstructuur niet volgens de standaard. Het gehele bestand wordt dientengevolge afgekeurd. Het retourbericht bestaat dan uitsluitend uit een voorloop- en sluitrecord. Het voorlooprecord bevat de relevante retourcode(s). Het is aan de verzender van het schadebericht om uit te zoeken, wat er mis is met de bestandstructuur.

Als een ontvangen bestand helemaal niet herkenbaar is volgens de structuur van het EI-bericht, dan kan er ook geen retourbericht gegenereerd worden. In dat geval vindt de terugkoppeling hierover via een statusbericht plaats.

6.3.3. Controles op recordniveau

De technische/inhoudelijke controle op recordniveau vindt plaats op basis van de logische bestandstructuur (figuur 5-1).

De controle op recordniveau betreft de recordtypen in de <<standaardcode Q>>:

- prestatie-/schadeniveau: prestatierecord.

Het algemeen stramien is als volgt: een prestatierecord wordt gecontroleerd.

- In geval van afwijzen wordt het prestatierecord retour gestuurd.
- In geval van niet afwijzen wordt het record op het prestatie-/schadeniveau: prestatierecord niet retour gestuurd.

VECOZO controleert op recordniveau altijd alle records in het gehele bestand (ook bij een fout in een bijbehorend record). In het retourbericht wordt in geval van afkeur op recordniveau (prestatie-/schadeniveau) het hele bestand afgekeurd en alleen de afgekeurde records in de retourinformatie opgenomen.

Voor het in dit document beschreven EI-schadebericht is de controle per recordtype uitgewerkt in tabel 6-3.

Tabel 6-2 Controle op recordniveau

Controle van	Constatering	Actie (toelichting)
Prestatierecord	Eén of meer relevante gegevens ontbreken of zijn onjuist.	→ afwijzen prestatierecord/ schade
		VECOZO Afgewezen Prestatierecord retoursturen.

Het opnemen van relevante retourcodes in het EI-retourinformatiebericht wordt beschreven in paragraaf 6.5.2.

6.4. Structuur EI-retourinformatiebericht

De structuur van een EI-retourinformatiebericht komt qua logische volgorde van records overeen met dat van een EI-schadebericht. Het onderscheid tussen een volledig goedgekeurd en een deels of volledig afgekeurd EI-schadebericht is van belang.

Afkeuren EI-schadebericht op bestandsniveau

In geval van een op bestandsniveau afgekeurd EI-schadebericht wordt een EI-retourinformatiebericht gestuurd dat uitsluitend een voorloop- en sluitrecord bevat, zie figuur 6-2. Er worden geen detailrecords retourgezonden.



Figuur 6-1 Logische structuur EI-retourinformatiebericht bij afgekeurd EI-schadebericht

Afkeuren EI-schadebericht op recordniveau

In het geval van een afgekeurd EI-schadebericht op recordniveau wordt een EI-retourinformatiebericht gestuurd dat qua structuur overeenkomt met het EI-schadebericht, zie figuur 5-1.

NB Indien alle prestatie records worden afgewezen op individuele basis dan is niet sprake van een afkeur op bestandsniveau (zie paragraaf hiervoor), maar wordt wel het gehele bestand afgekeurd. In dit geval worden de foutieve records in een retourbericht mee teruggestuurd, zie tabel 6-3.

NB In geval van een goedkeuring wordt er door VECOZO een statusverandering doorgegeven aan de zorgverzekeraar.

6.5. Retourcodes in EI-retourinformatiebericht

De specificatie van het EI-retourinformatiebericht is beschreven in het document EI-retourinformatie schade <<soort zorg>>. In hoofdlijnen is de specificatie als volgt:

- Het voorlooprecord bevat gegevens die specifiek zijn voor een EI-retourinformatiebericht waaronder maximaal drie keer een 'Retourcode'.
- De detailrecords bestaan uit een exacte kopie van de 'heeninformatie' en maximaal drie keer een 'Retourcode'. De eerste retourcode dient gevuld te zijn voordat de tweede retourcode wordt gebruikt.
- Het sluitrecord bevat o.a. het 'aantal detailrecords retourinformatie' en geen 'Retourcode'.

Het opnemen van retourcodes in een EI-retourinformatiebericht gebeurt op basis van het controleproces op bestand- en recordniveau.

De retourcodes die voor een EI-retourbericht gelden, staan opgenomen in een gescheiden lijst (RETOURCODE COD954-VEKT), zie de www.vektis.nl/streams/standaardisatie.

6.5.1. Retourcodes op bestandsniveau

- Bij geen fout in voorloop- en sluitrecord wordt de rubriek retourcode(01) van het voorlooprecord gevuld met waarde 0200 (= geen opmerking). Retourcode (02) en Retourcode(030) worden met spaties gevuld.
- In het geval van een op bestandsniveau afgekeurd bestand worden twee of drie retourcodes in het voorlooprecord gevuld, om de fout aan te geven. Retourcode(01) is altijd gevuld met 0001. Retourcode (02) en Retourcode (03) geven de daadwerkelijke fout.
- Aan een afgekeurd voorlooprecord worden één of meer retourcodes toegevoegd, waarmee wordt aangegeven dat hierin fouten zijn geconstateerd.
- Bij een afgekeurd of ontbrekend sluitrecord worden één of meer retourcodes aan het voorlooprecord toegevoegd, waarmee wordt aangegeven dat in het sluitrecord fouten zijn geconstateerd. Rubriek 0196 retourcode(01) wordt gevuld met waarde "0001" en rubriek 0197 retourcode(02) en rubriek 0198 retourcode(03) gevuld met de opgetreden fouten in het sluitrecord.
- In het geval van een bestand waarin een voorlooprecord ontbreekt, kan geen retourinformatie volgens Vektis-formaat gestuurd worden. Ook in andere gevallen waarin niet is vast te stellen om welk EI-bericht het gaat kan geen retourinformatie gestuurd worden. VECOZO geeft in die gevallen een foutmelding.

In het geval van afkeur door VECOZO op bestandsniveau meldt VECOZO wat er fout is. Er vindt geen melding plaats over controles op recordniveau.

6.5.2. Retourcodes op recordniveau

- In het geval van een afgekeurd detailrecord wordt door VECOZO één of meer keer een 'retourcode' gevuld om de inhoudelijke reden van afkeuren aan te geven. De volgorde wordt bepaald door;
 - per record controle van links naar rechts door de rubrieken.
 - per rubriek controle van N2 t/m N6. Indien twee fouten op dezelfde rubriek en hetzelfde niveau wordt op retourcode gesorteerd van laag naar hoog.
- Een mee retourgezonden detailrecord dat inhoudelijk wel is beoordeeld, wordt retourgezonden met een 'retourcode', waarmee naar het afgekeurde record wordt verwezen.

6.6. Wijzigen gegevens in EI-retourinformatiebericht

De gegevens in een EI-schadebericht worden niet gewijzigd in het EI-retourinformatiebericht. Hiermee wordt bedoeld dat de oorspronkelijke regel retour wordt gestuurd met daaraan toegevoegd extra velden die daarvoor een verklaring geven.

6.7. Afhandeling EI-retourinformatiebericht

Per EI-schadebericht wordt slechts een EI-retourinformatiebericht gestuurd (één-op-één). De ontvanger van een EI-retourinformatiebericht ontvangt en verwerkt de gegevens in het bericht in zijn/haar administratie. Aan de hand van de toegevoegde informatie (retourcodes) in het EI-retourinformatiebericht worden de gegevens (zo nodig) gewijzigd. Bij een afkeuring wordt na een correctie een nieuw bestand ingediend.

7. Bijlagen

7.1. Afkortingen

Afkorting/ begrip	Betekenis
BER	Berichtspecificatie
BSN	Burgerservicenummer
EI	Externe integratie
PORTES	PORTaal voor Testberichten Externe-integratieStandaarden
NZa	Nederlandse Zorgautoriteit
PKI	Public Key Infrastructure
RBC	Registratie Bedrijfs- en controleregels
RNI	Registratie niet ingezetene
STB	Standaardbeschrijving
WESP	WEbapplicatie StandaardisatieProducten

7.2. Mutatieoverzicht

Dit overzicht is ten behoeve van correctief onderhoud bij uitbrengen van een nieuwe (sub)versie van de EI-standaard en voor het aanbrengen van correcties en verduidelijkingen in dit document.

Van QX301-QX302v2.0 naar QX301-QX302v2.1

Uitgave- datum	RfC# / CorriD	Documentdeel	Aard wijziging
27-08-2018	S18.024	5.4.2	De 2 ^e bullit is gewijzigd.
22-09-2016	n.v.t.	5.4.3 Aanlevermediu m en procedure	Tekst gewijzigd (spaties verwijderd):  VVVV_ JJJMMDD_ JJJMMDD_BBBBBBBBBBBB_516_NN.ASC wordt VVVV_ JJJMMDD_ JJJMMDD_BBBBBBBBBBBB_ <<code EI-bericht>>_NN_NN.ASC
22-09-2016	16-002	5.4.15 Buitenland- verzekerden	Tekst gewijzigd: "Binnen de informatiesystemen van Vektis wordt geen informatie vastgelegd over personen die geen basisverzekering hebben bij een Nederlandse zorgverzekeraar.

Uitgave- datum	RFC# / CorrID	Documentdeel	Aard wijziging
			<p>Personen die in het buitenland wonen en op grond van werk in Nederland verzekerd zijn voor ZvW en AWBZ worden meegenomen, als het gaat om zorg die in Nederland is ontvangen. Personen die in Nederland wonen, maar in het buitenland werken en uit dien hoofde daar verzekerd zijn, worden niet meegenomen. Met uitzondering van die personen die in Nederland wonen en wettelijk tegen ziektekosten verzekerd zijn in een land van de EU, EER, Zwitserland of verdragsland. De zogenoemde 'verdragsverzekerden'. Deze uitzondering geldt alleen voor QZ en QF (ziekenhuiszorg en farmacie). De verdragsverzekerden worden gebruikt in het kader van de CER. De kans is groot dat de CER in 2013 voor het laatst gedraaid heeft; hiervoor zijn de systemen QF301 en IZIZ gebruikt. Het wetsvoorstel tot afschaffing van de CER moet nog afgehandeld worden. Met andere woorden er bestaat een kans dat de QZ gebruikt gaat worden voor de CER in de toekomst."</p> <p>wordt</p> <p>"Binnen de informatiesystemen van Vektis wordt geen informatie vastgelegd over personen die geen basisverzekering hebben bij een Nederlandse zorgverzekeraar.</p> <p>Personen die in het buitenland wonen en op grond van werk in Nederland verzekerd zijn voor ZvW en AWBZ worden meegenomen, als het gaat om zorg die in Nederland is ontvangen. Personen die in Nederland wonen, maar in het buitenland werken en uit dien hoofde daar verzekerd zijn, worden niet meegenomen. "</p>
15-07-2015	15-008		<p>Tekst toegevoegd: "Een bericht: mag niet leeg zijn."</p>
08-04-2015	n.v.t.	Voorwoord	<p>Tekst toegevoegd: "Aanleverspecificaties schadelastinformatie, QX301/QX302, versie 2.1,08-04-2015, Operationele Afspraken [OAF]."</p>

Uitgave- datum	RfC# / CorrID	Documentdeel	Aard wijziging
08-04-2015	n.v.t.	Voorwoord	<p>Tekst gewijzigd:</p> <p>"Daarnaast zullen de Aanleverspecificaties Schadelastinformatie <<soort zorg>>, gelijk de El-standaarden van Vektis, ook via WESP worden gecommuniceerd richting zorgverzekeraars en zal de mogelijkheid worden geboden om de (test)bestanden Aanleverspecificaties Schadelastinformatie <<soort zorg>> te controleren via Portes."</p> <p>wordt</p> <p>"Daarnaast zullen de Aanleverspecificaties Schadelastinformatie <<soort zorg>>, gelijk de El-standaarden van Vektis, ook via WESP worden gecommuniceerd en zal de mogelijkheid worden geboden om de (test)bestanden Aanleverspecificaties Schadelastinformatie <<soort zorg>> te controleren via PORTES testportaal."</p>
08-04-2015	n.v.t.	Par 1.2 Inhoud	<p>Tekst toegevoegd:</p> <p>"In hoofdstuk 6 wordt ingegaan op de retourinformatie. Hierin wordt besproken hoe de retourinformatie wordt vormgegeven."</p>
08-04-2015	n.v.t.	Par. 2.3 Afstemming	<p>Tekst gewijzigd:</p> <p>"Versie <<versienummer>> van de Aanleverspecificaties Schadelastinformatie <<soort zorg>> is opgesteld in afstemming met Zorgverzekeraars Nederland, zorgverzekeraars <<optioneel>>, CHS>> en Vektis "</p> <p>wordt</p> <p>"Versie <<versienummer>> van de Aanleverspecificaties Schadelastinformatie <<soort zorg>> is opgesteld in afstemming met Zorgverzekeraars Nederland, zorgverzekeraars, <<optioneel CHS>>, VECOZO en Vektis "</p>
08-04-2015	n.v.t.	Par 3.2 Communicatie- proces	<p>Tekst gewijzigd:</p> <p>"<<optioneel>>doorleveren schadegegevens ziekenhuiszorg door Vektis aan voor achteraf controles>>"</p> <p>wordt</p> <p>"<<optioneel>>doorleveren schadegegevens ziekenhuiszorg door Vektis aan CHS ten behoeve van achteraf controles>>"</p>

Uitgave- datum	RfC# / CorrID	Documentdeel	Aard wijziging
08-04-2015	n.v.t.	Par 3.2 Communicatie- proces	Tekst gewijzigd: "Rondom de schadegegevens vindt communicatie plaats tussen in het algemeen van een zorgverzekeraar naar Vektis " wordt "Rondom de schadegegevens vindt communicatie plaats tussen een zorgverzekeraar, VECOZO, Vektis en <<optioneel CHS>>.
08-04-2015	n.v.t.	Par 3.2 Communicatie- proces	Figuur 3-1 en 3-2 zijn geïntegreerd. Teksten gewijzigd: "Figuur 3-1 toont de belangrijkste (toekomstige) informatiestromen en partijen in het kader van de geschetste communicatie voor de declaratie- en de schadegegevens. Eventuele retourberichten zijn niet weergegeven." wordt Figuur 3-1 toont de belangrijkste informatiestromen en partijen in het kader van de geschetste communicatie voor de declaratie- en de schadegegevens. De in dit document beschreven EI-berichten schadelastinformatie <<soort zorg>> zijn hierin weergegeven. en "Figuur 3-1 Informatiestromen declareren en landelijke gegevensaanlevering schade <<soort zorg>>" wordt "Figuur 3-1 Informatiestromen declareren en landelijke schadelastinformatie <<soort zorg>>"
08-04-2015	n.v.t.	Par 5.2 Bericht schadelastinfor matie <<soort zorg>>	Tekst toegevoegd: <ul style="list-style-type: none"> "is afkomstig uit één declaratieverwerkingssysteem."
08-04-2015	n.v.t.	Par 5.3.1 Inleiding	Tekst gewijzigd: <ul style="list-style-type: none"> de records met een vaste lengte; de velden binnen een record met een vaste veldlengte en positie. wordt <ul style="list-style-type: none"> de records hebben een vaste lengte; de velden binnen een record hebben een vaste

Uitgave- datum	RfC# / CorrID	Documentdeel	Aard wijziging
			veldlengte en positie.
08-04-2015	13-023	Par 5.3.4 Fysiek bestandsstructuur	Tekst gewijzigd: "Figuur 5-2 Voorbeeld fysieke bestandstructuur." wordt "Figuur 5-2 Voorbeeld fysieke bestandstructuur Aanleverspecificaties schadelastinformatie <<soort zorg>>" Tekst aangepast. 'Verzekerde' is verwijderd.
08-04-2015	n.v.t.	Par 5.4.2 Periodiciteit versturen bericht	Tekst gewijzigd: "Echter voor de QZ301- en QA301 - standaard is vooralnog afgesproken...declaraties....." wordt "Echter voor de QA301 - standaard is vooralnog afgesproken.....schadelastinformatie... "
08-04-2015	15-001	Par 5.4.3 Aanlevermedium en procedure	Tekst gewijzigd. "De naam van het aanleverbestand is als volgt opgebouwd" wordt "Vektis heeft een voorkeur voor de volgende conventie:"
08-04-2015	n.v.t.	Par 5.4.3 Aanlevermedium en procedure	Tekst gewijzigd: "Meer informatie over deze aanleverprocedure is opgenomen in de notitie 'Ketenproces declaratie- informatie'. " wordt "Meer informatie over deze aanleverprocedure is opgenomen in het document 'Operationele Afspraken [OAF]'."
08-04-2015	n.v.t.	Par 5.4.3 Aanlevermedium en procedure	Tekst gewijzigd: "De aanlevering van de <<maand>>bestanden vindt plaats in ASCII-formaat." wordt "De aanlevering van de bestanden vindt plaats in ASCII- formaat."
08-04-2015	n.v.t.	Par 5.4.3 Aanlevermedium	Tekst gewijzigd: " JJMMDD is de begindatum verwerkingsperiode (8 posities)

Uitgave- datum	RfC# / CorrID	Documentdeel	Aard wijziging
		m en procedure	waarvoor geldt: wordt "De eerste JJJJMMDD is de begindatum verwerkingsperiode (8 posities) waarbij geldt:"
08-04-2015	n.v.t.	Par 5.4.3 Aanlevermediu m en procedure	Tekst gewijzigd: "JJJMMDD is de einddatum verwerkingsperiode (8 posities) waarvoor geldt:" wordt "De tweede JJJJMMDD is de einddatum verwerkingsperiode (8 posities) waarbij geldt:"
08-04-2015	n.v.t.	Par 5.4.3 Aanlevermediu m en procedure	Tekst gewijzigd: "BBBBBBBBBBB Het bron-id declaratieverwerkings systeem is het unieke nummer (12 posities) dat de bron van het declaratieverwerkingsysteem van de zorgverzekeraar identificeert" wordt "BBBBBBBBBBB Het bron-id declaratieverwerkings systeem is het unieke nummer (12 posities) dat het declaratieverwerkingsysteem van de zorgverzekeraar identificeert."
08-04-2015	n.v.t.	Par 5.4.3 Aanlevermediu m en procedure	Tekst gewijzigd: "De waarde van BBBBBBBBBBBB in de bestandsnaam dient gelijk te zijn aan de waarde van het veld bron-id (0111) in het voorlooprecord van de QZ301. (Exclusief de spaties)." wordt "De waarde van BBBBBBBBBBBB in de bestandsnaam dient gelijk te zijn aan de waarde van het veld bron-id (0111) in het voorlooprecord van de <<standaardcode Q>>. De uitvulspaties worden niet in de bestandsnaam opgenomen."
08-04-2015	14-019	Par 5.4.3. Aanlevermediu m en procedure	Tekst toegevoegd: VVVV_ JJJJMMDD_ JJJJMMDD_ BBBBBBBBBBBB_ <<code EI-bericht>>_NN_NN.ASC _ Het 'underscore'-teken, als herkenbaar scheidingsteken <<NN>> Het versienummer van de EI-standaard (2

Uitgave- datum	RFC# / CorrID	Documentdeel	Aard wijziging
			<p>posities) De waarde van het versienummer in de bestandsnaam dient gelijk te zijn aan de waarde van het veld versienummer berichtstandaard (0103) in het voorlooprecord van de <<standaardcode Q>>.</p> <p>– Het 'underscore'-teken, als herkenbaar scheidingsteken</p> <p><<NN>> Het subversienummer van de EI-standaard (2 posities) De waarde van het subversienummer in de bestandsnaam dient gelijk te zijn aan de waarde van het veld subversienummer berichtstandaard (0104) in het voorlooprecord van de <<standaardcode Q>>.</p>
08-04-2015	n.v.t.	Par 5.4.4 Wijzigingen van declaratiever- werkingssysteem	<p>Tekst gewijzigd: "Als er aangeleverd gaat worden vanuit een nieuw declaratieverwerkingsysteem heen kan er weer gestart worden bij nummer 001." wordt "Als er aangeleverd gaat worden vanuit een nieuw declaratieverwerkingsysteem kan er weer gestart worden bij nummer 1."</p>
08-04-2015	13-026	Par 5.4.8 Burgerservicenu mmer	<p>Tekst toegevoegd (gewijzigd): "De beschrijving over het burgerservicenummer (BSN) is niet opgenomen in deze standaardbeschrijving, hangende een RFC." wordt "Vanaf 1 juni 2009 is het verplicht..... Zie het document Invulinstructie."</p>
08-04-2015	n.v.t.	Par 5.4.10 Flexibel aanleveren	<p>Tekst gewijzigd: "Er zijn (binnen de minimale en maximale verwerkingsperiode) geen beperkingen meer voor de verwerkingsperiode in het voorlooprecord." wordt "Er zijn (binnen de minimale en maximale verwerkingsperiode) geen beperkingen meer voor de</p>

Uitgave- datum	RfC# / CorrID	Documentdeel	Aard wijziging
			verwerkingsperiode."
08-04-2015	13-011 13-012	Par 5.4.12 Heraanleveren van (deel)bestanden	Tekst gewijzigd: "De beschrijving over het heraanleveren van deelbestanden is niet opgenomen in deze standaardbeschrijving, hangende een RfC." wordt "definitieve tekst, zie par 5.4.12"
08-04-2015	13-011 13-012	Par 5.4.13 Mutaties op basis van debet/credit systematiek	Tekst gewijzigd: "De beschrijving over de debet/credit systematiek is niet opgenomen in deze standaardbeschrijving, hangende een RfC." wordt "definitieve tekst, zie par 5.4.13"
08-04-2015	n.v.t.	Par 5.4.15 Buitenlandverze kerden	Tekst gewijzigd: "Het wetsvoorstel tot afschaffing van de CER is er nog niet doorheen." wordt "Het wetsvoorstel tot afschaffing van de CER moet nog afgehandeld worden."
08-04-2015	n.v.t.	Par 6.1 inleiding	Tekst gewijzigd: <ul style="list-style-type: none"> Retourcodes en commentaar EI-retourinformatie bericht wordt <ul style="list-style-type: none"> Retourcodes EI-retourinformatie bericht
08-04-2015	n.v.t.	Par 6.2 Afbakening doel EI-retourbericht	Tekst gewijzigd: <ul style="list-style-type: none"> Zender van een EI-schadebericht informeren over de technische afkeuring beoordeling (technisch) van het bericht door de ontvanger. wordt <ul style="list-style-type: none"> Zender van een EI-schadebericht informeren over de technische beoordeling van het bericht door de ontvanger.
08-04-2015	n.v.t.	Par 6.3 Beschrijving van de controleprocess en	Tekst gewijzigd: "De beschrijving beperkt zich daarbij wel tot technische controles niveau 1 t/m 6." wordt "De beschrijving beperkt zich daarbij tot technische

Uitgave- datum	RfC# / CorrID	Documentdeel	Aard wijziging
			controles niveau 1 t/m 6."
08-04-2015	n.v.t.	Par 6.3.3 Controles op recordniveau	<p>Tekst gewijzigd:</p> <p>"Het algemeen stramien is als volgt: een prestatieniveau wordt gecontroleerd.</p> <ul style="list-style-type: none"> In geval van afwijzen worden deze records samen met de niet-gecontroleerde bijbehorende records op prestatie-/schadeniveau <<tariefrecord>> retour gestuurd. In geval van niet afwijzen worden de bijbehorende records op prestatie-/schadeniveau gecontroleerd. In geval van afwijzen worden de bij elkaar horende records op prestatie-/schade niveau retour gestuurd. In geval van niet afwijzen worden de records op het prestatie-/schadeniveau niet retour gestuurd." <p>wordt</p> <p>"Het algemeen stramien is als volgt: een prestatierecord wordt gecontroleerd.</p> <ul style="list-style-type: none"> In geval van afwijzen wordt het prestatierecord retour gestuurd. In geval van niet afwijzen wordt het record op het prestatie-/schadeniveau: prestatierecord niet retour gestuurd." <p>NB. Tabel 6-3 hierop consistent aangepast.</p>
08-04-2015	n.v.t.	Par 6.3.3 Controles op recordniveau	<p>Tabel 6-3 Controle op recordniveau</p> <p>Tekst verwijderd:</p> <p>"B. Indien alle prestatierecords worden afgewezen op individuele basis dan hoeft niet noodzakelijkerwijs het gehele bestand volledig afgekeurd te worden."</p>
08-04-2015	n.v.t.	Par 6.5	<p>Tekst gewijzigd:</p> <p>"6.5 Retourcodes en commentaar in EI-retourinformatiebericht"</p> <p>Wordt</p> <p>"6.5 Retourcodes in EI-retourinformatiebericht"</p>
08-04-2015	n.v.t.	Par 6.5.2 Retourcodes op recordniveau	<p>Tekst gewijzigd:</p> <ul style="list-style-type: none"> "per rubriek controle van N2 t/m N5." <p>wordt</p>

Uitgave- datum	RfC# / CorrID	Documentdeel	Aard wijziging
			<ul style="list-style-type: none"> o "per rubriek controle van N2 t/m N6."
08-04-2015	13-023, 13-029, 14-009	Diverse paragrafen	<p>Teksten over Verzekerdenrecord, gegevens in verzekerdenrecord en verwijzingen naar verzekerdenrecord zijn verwijderd in:</p> <ul style="list-style-type: none"> • 5.3.4 Fysieke bestandstructuur • 5.4.8 Burgerservicenummer • 6.3.1 Inleiding • 6.3.3 Controles op recordniveau

Van QX301-QX302v1.0 naar QX301-QX302v2.0

Uitgave- datum	RfC# / CorrID	Documentdeel	Aard wijziging
11-12-2013	13-019	Par 2.1, Aanleiding	<p>Tekst wijzigen: "Analyses in onderzoeken in het kader van controle en fraude door verzekeraars"; wordt "Analyses en onderzoeken door verzekeraars in het kader van controle en fraude";</p>
11-12-2013	13-020	Par 2.1, Aanleiding	<p>Tekst wijzigen: "Mogelijk toekomstig gebruik Wtcg en CER." wordt "Mogelijk gebruik Wtcg en CER."</p>
11-12-2013	13-043	Par 2.1 Aanleiding	<p>Tekstuele aanpassing: Verwijder: "Ondersteuning van landelijke processen". "Controles van de declaratie" wordt "controles" "Analyses in onderzoeken in het kader van controle en fraude door verzekeraars" wordt "Analyses in onderzoeken ter ondersteuning van onderzoek door zorgverzekeraars in het kader van controle en fraude." "Leveren van broninformatie ten behoeve van het uitvoeren van wettelijke regelingen; Mogelijk gebruik van Wtcg en CER";</p>

Uitgave- datum	RfC# / CorrID	Documentdeel	Aard wijziging
			wordt "Leveren van broninformatie ten behoeve van het uitvoeren van wettelijke regelingen, zoals risicoverevening, Wtcg en CER."
11-12-2013	13-029	Diverse paragrafen	Teksten over Verzekerdenrecord, gegevens in verzekerdenrecord en verwijzingen naar verzekerdenrecord zijn verwijderd in: <ul style="list-style-type: none"> • 5.3.2 Recordtypen • 5.3.3 Logische bestandstructuur • 5.3.4 Fysieke bestandstructuur • 5.3.5 Objecten per recordtype • 5.4.9 Het aanleveren van mutaties • 5.4.10 Heraanleveren van (deel)bestanden • 6.3 Beschrijving van de controleprocessen
11-12-2013	13-004	par 5.3.2	Tekst toegevoegd: "NB Q-standaarden hebben geen commentaarrecords."
11-12-2013	13-022	Par 5.3.3. Logische bestandsstructuur	Tekst toegevoegd: <<interne tekst>> <i>Figuur 5-1 plaatje is een richtinggevende structuur in plaats van een definitieve structuur.</i> >>
11-12-2013	13-044	Par 5.4.2 Periodiciteit versturen bericht	Tekstuele aanpassing: "Uitgangspunt zijn de verwerkte en betaalbaargestelde declaratiegegevens:" wordt "Uitgangspunt zijn de betaalbaargestelde declaratiegegevens:"
11-12-2013	13-044	Par 5.4.2 Periodiciteit versturen bericht	Tekstuele aanpassing: "Uitgangspunt zijn de verwerkte en betaalbaargestelde declaratiegegevens:" wordt "Uitgangspunt zijn de betaalbaargestelde declaratiegegevens:"
11-12-2013	12-011, 13-025	Par 5.4.3	Tekstuele wijzigingen: -"De aanlevering van de kwartaalbestanden vindt plaats in ASCII-formaat." wordt "De aanlevering van de <<maand>>bestanden vindt

Uitgave- datum	RFC# / CorrID	Documentdeel	Aard wijziging
			<p>plaats in ASCII-formaat."</p> <p>- "VVVV_ EEJMMDD_ EEJMMDD_BBBBBBBBBBBB_<<code externe integratiebericht>>.ASC"</p> <p>wordt</p> <p>"VVVV_ JJJMMDD_ JJJMMDD_BBBBBBBBBBBB_<<code externe integratiebericht>>.ASC"</p> <p>- "EEJMMDD Is de begindatum verwerkingsperiode (8 posities) waarvoor geldt: EE Eeuwaanduiding van begindatum verwerkingsperiode (2 posities) JJ Jaaraanduiding van begindatum verwerkingsperiode (2 posities)"</p> <p>wordt</p> <p>"JJJMMDD Is de begindatum verwerkingsperiode (8 posities) waarvoor geldt: JJJJ Aanduiding van jaar (posities 1 t/m 4) van begindatum verwerkingsperiode."</p> <p>- laatste wijziging identiek voor einddatum verwerkingsperiode uitwerken.</p> <p>Tekst toegevoegd: . (Dot) De punt, als herkenbaar scheidingsteken.</p>
11-12-2013	12-012	Par 5.4.3 Buitenlandverzekerden	<p>Tekst toegevoegd: Met uitzondering van die personen die in Nederland wonen en wettelijk tegen ziektekosten verzekerd zijn..... voor de CER in de toekomst.</p>
11-12-2013	13-049	Par 6.1 Inleiding	<p>Tekstuele aanpassing: Huidige tekst, figuur 6.1 en tabel 6-1 vervangen door: "Dit hoofdstuk gaat in op de volgende onderwerpen EI-retourinformatie Schadelastinformatie: - Doel retourinformatie - Controleprocessen - Structuur EI retourinformatie bericht - Retourcodes en commentaar EI-retourinformatie bericht - Wijzigen van gegevens in een EI-retourinformatie bericht - Afhandeling van een EI-retourinformatie bericht De informatie in dit hoofdstuk is vooral van belang voor</p>

Uitgave- datum	RfC# / CorrID	Documentdeel	Aard wijziging
			VECOZO en zorgverzekeraars. Vektis stuurt geen El-Retourinformatie Schadelastinformatie berichten."
11-12-2013	13-049	Par 6.3.1 Inleiding beschrijving retourprocessen	Tekstuele aanpassing: Verwijder: " VECOZO stuurt in geval van afkeur op recordniveau de afgekeurde records retour (hele bestand is hiermee afgekeurd). " Deze zin staat ook in Par 6.4 Structuur El-retourinformatiebericht.
11-12-2013	n.v.t.	Diverse	Tekstuele aanpassing: "Declaratie" wordt "Schade"
20-12-2013	n.v.t.	Par 5.4.8 Burgerservice- nummer	Tekstuele aanpassing: "De 'Wet gebruik Burgerservicenummer in de zorg' (Wbsn-z) is per 1 juni 2008 in....." wordt "De beschrijving over het burgerservicenummer (BSN) is niet opgenomen in deze standaardbeschrijving, hangende een RfC."
20-12-2013	n.v.t.	Par 5.4.9 Gelaagd aanleveren	Tekst toegevoegd: Par 5.4.9 is toegevoegd aan STB met een verwijzing naar INV.
20-12-2013	n.v.t.	Par 5.4.10 Flexibel aanleveren	Tekst toegevoegd: Par 5.4.10 is toegevoegd aan STB met een verwijzing naar INV.
20-12-2013	n.v.t.	Par 5.4.11 Het heraanleveren van mutaties	Tekst toegevoegd: 3. Door het aanleveren van correcties op basis van de debet-debet systematiek Overige tekst verwijderd
20-12-2013	n.v.t.	Par 5.4.12 Het heraanleveren van deelbestanden	Tekst gewijzigd: Bestaande tekst vervangen door "De beschrijving over het heraanleveren van deelbestanden is niet opgenomen in deze standaardbeschrijving, hangende een RfC."
20-12-2013	n.v.t.	Par 5.4.13 Mutaties op basis van debet/credit	Tekst gewijzigd: Bestaande tekst vervangen door "De beschrijving over de debet/credit systematiek is niet opgenomen in deze standaardbeschrijving, hangende een RfC."

Uitgave- datum	RFC# / CorrID	Documentdeel	Aard wijziging
		systematiek	
20-12-2013	n.v.t.	Par 5.4.14 Mutaties op basis van debet/debet systematiek	Tekst toegevoegd: "De beschrijving over debet-debet systematiek is niet opgenomen in deze standaardbeschrijving, hangende een RfC."