

Externe integratie

Schadelast Wlz, WV, ELV, GZSP en ZG zorg

QA301-QA302

Versie EI-standaarden: 2.0
16-10-2014
Versiedatum:

STANDAARDBESCHRIJVING [STB]

Informatie bij implementatie en ingebruikname berichtbeschrijving

Uitgave document: 6
Uitgavedatum: 15-10-2019
Kenmerk: QA301-QA302v2.0_STBu6.pdf

[Typ hier]

Adres- en contactgegevens

Correspondentie-adres

Vektis C.V.
Postbus 703
3700 AS ZEIST

Bezoekadres

Vektis C.V.
Sparrenheuvel 18
3708 JE ZEIST

Telefoon: 030 – 8008 300

Voor veel gestelde vragen en om je specifieke vraag te stellen kun je terecht op de website van Vektis: www.vektis.nl.

Informatie over standaarden kun je vinden op www.vektis.nl/streams/standaardisatie.

Helpdesk dataontvangst: data-ontvangst@vektis.nl

De inhoud van de Vektis standaardisatie documentatie is met uiterste zorgvuldigheid tot stand gebracht. De inhoud wordt regelmatig gecontroleerd en geactualiseerd. Vektis kan echter niet aansprakelijk worden gesteld voor de juistheid, volledigheid en actualiteit van de website. Vektis is niet aansprakelijk voor eventuele schade of consequenties ontstaan door direct of indirect gebruik van de inhoud van de documentatie.

Informatie uit deze documentatie mag je overnemen mits je daarbij de bron vermeldt.

Vektis C.V., Zeist

Standaardbeschrijving EI (Retourinformatie) Schadelast Wlz, WV, ELV, GZSP en ZG zorg

Schadelast Wlz, WV, ELV, GZSP en ZG zorg

Deze standaardbeschrijving hoort bij de laatste uitgaven van de volgende QA301-QA302v2.0 documentatie:

- Berichtspecificatie QA301;
- Berichtspecificatie QA302;
- Berichtspecificatie QA301-QA302.

Revisiehistorie EI-standaard

Versie EI-standaard	Uitgave document	Aard/reden wijzigingen	Datum uitgave
2.0	6	Wijzigingen in het kader van Geneeskundige Zorg aan Specifieke Patiëntengroepen per 2020.	15-10-2019
2.0	5	Wijzigingen in het kader van iWlz 2.0. Betreft gebruik Burgerservicenummer in de Wlz.	01-10-2017
2.0	4	'AWBZ' terminologie wijzigen in 'Wlz, WV, ELV en ZG zorg' en 'zorgkantoor'.	27-10-2016
2.0	3	Paragraaf 5.4.3 Verwijzing naar aanleverprocedure is gewijzigd in 'Operationele afspraken [OAF]' en verzekeraar is vrij in vullen van bestandsnaam.	04-11-2015
2.0	2	Paragraaf 5.4.3 Versie en subversienummer standaard opnemen in de bestandsnaam.	14-10-2015
2.0	1	Overheveling wijkverpleging en zorg zintuiglijk gehandicapten naar Zvw per 1-1-2015	16-10-2014
1.1	1	Aangepast aan wet- en regelgeving 2013 en tekstuele aanpassingen op basis van de generieke Q-standaard	26-02-2013

Doelgroepen

- Zorgkantoren en zorgverzekeraars
- Vektis CV
- VECOZO

Status

Standaardbeschrijving EI SCHADELAST WLZ, WV, ELV, GZSP EN ZG ZORG

QA301-QA302 versie 2.0, 16-10-2014 / uitgave 6, 15-10-2019

[Typ hier]

De eerste versie van de aanleverspecificaties is opgesteld in afstemming met Zorgverzekeraars Nederland, VECOZO, zorgkantoren, zorgverzekeraars en Vektis CV.

Beheer EI-standaard

De EI-standaarden worden functioneel beheerd door Zorgverzekeraars Nederland. Het technisch beheer wordt uitgevoerd door Vektis CV.

Voorwoord

Dit document betreft de standaardbeschrijving Externe integratie **Schadelast Wlz, WV, ELV, GZSP en ZG zorg**, 16-10-2014, QA301-QA302 versie 2.0 (uitgave 6).

Het document verschijnt samen met de documenten:

- Externe integratie **Schadelast Wlz, WV, ELV, GZSP en ZG zorg** QA301, berichtspecificatie [BER];
- Externe integratie Retourinformatie **Schadelast Wlz, WV, ELV, GZSP en ZG zorg** QA302 berichtspecificatie [BER];
- Externe integratie **Schadelast Wlz, WV, ELV, GZSP en ZG zorg** QA301-QA302, invulinstructie [INV].
- Externe integratie **Schadelast Wlz, WV, ELV, GZSP en ZG zorg** QA301-QA302, registratie bedrijfs- en controleregels [RBC].

Dit document bevat de aanleverspecificaties voor het elektronische uitwisselen van **Schadelast Wlz, WV, ELV, GZSP en ZG zorg** tussen verzekeraars en Vektis. Hiermee is aangesloten op de **Informatievoorziening voor de korte termijn** welke tot doel heeft het aanleveren van schadelastinformatie Wlz, WV, ELV en ZG op basis van de QA- standaard gebaseerd op de huidige AW319.

Bij de ontwikkeling van de schadelastinformatie zijn de EI-declaratiestandaard Wlz, WV, ELV en ZG zorg (AW319) en de aanleverspecificaties van de overige informatiesystemen van Vektis (o.a. BASIC) als belangrijke bronnen gehanteerd. De gegevens worden bij Vektis in het informatiesysteem ISA opgeslagen. Het gebruik van de EI-standaard is ingegeven door de sterke relatie van de ISA gegevensvraag met de EI-declaratiestandaard. Dit is de standaard die gehanteerd wordt voor het declaratieverkeer tussen zorgverlener en zorgkantoor. Een groot deel van de generieke en/of sectorspecifieke velden die in deze standaard zijn gehanteerd worden ook binnen het ISA gegevensvraag opgevraagd. Ook de opbouw, structuur, documentopbouw en werkwijze die binnen de **Schadelast Wlz, WV, ELV, GZSP en ZG zorg** zijn gehanteerd, is indien mogelijk conform de werkwijze binnen de EI-standaarden van Vektis. Daarnaast zullen de Schadelast Wlz, WV, ELV, GZSP en ZG zorg, gelijk de EI-standaarden van Vektis, ook via WESP worden gecommuniceerd richting zorgkantoren en zal de mogelijkheid worden geboden om de (test)bestanden **Schadelast Wlz, WV, ELV, GZSP en ZG zorg** te controleren via Portes.

[Typ hier]

Het doel van de koppeling bij de ontwikkeling van de Schadelast Wlz, WV, ELV, GZSP en ZG zorg met de EI-standaard is het reduceren van de werkzaamheden aan de kant van de zorgkantoren en het bewerkstelligen van eenheid van taal binnen de communicatie.

In dit document wordt ingegaan op het communicatieproces, de functionele berichten, de algemene procedurele aspecten en de berichtopzet.

Dit document is tot stand gekomen in opdracht van Zorgverzekeraars Nederland. De aanleverspecificaties zijn opgesteld in afstemming met vertegenwoordigers van Zorgverzekeraars Nederland, zorgkantoren, zorgverzekeraars, VECOZO en Vektis CV. De aanleverspecificaties zijn in beheer en onderhoud bij Vektis CV.

Inhoudsopgave

1	Over dit EI-document	9
	1.1 Uitgangspunten	9
	1.2 Leeswijzer	9
2	Ontwikkeling EI Schadelast Wlz, WV, ELV, GZSP en ZG zorg , versie 2.0	10
	2.1 Aanleiding	10
	2.2 Algemeen doel	11
	2.3 Afstemming	11
3	Communicatieproces	12
	3.1 Inleiding	12
	3.2 Communicatieproces	12
4	Entiteiten EI Schadelast Wlz, WV, ELV, GZSP en ZG zorg, versie 2.0	14
	4.1 Inleiding	14
	4.2 Objecten functioneel bericht	14
	4.3 Functioneel bericht	14
5	Berichtopzet EI Schadelast Wlz, WV, ELV, GZSP en ZG zorg, versie 2.0	16
	5.1 Inleiding	16
	5.2 Schadelastbericht	16
	5.3 Bestandstructuur	16
	5.3.1 Inleiding	16
	5.3.2 Recordtypen	17
	5.3.3 Logische bestandstructuur	17
	5.3.4 Fysieke bestandstructuur	19
	5.3.5 Objecten per recordtype	21
	5.3.6 Tekenset	21
	5.3.7 Carriage-Return/Line-Feed	22
	5.4 Procedure uitwisselen gegevens	22
	5.4.1 Algemeen	22
	5.4.2 Periodiciteit versturen bericht	22
	5.4.3 Aanleveringmedium en procedure	23
	5.4.4 Bulkboekingen	24
	5.4.5 Informatiebeveiliging	24
	5.4.6 Controle kwaliteit bestand	25
	5.4.7 Burgerservicenummer	26
	5.4.8 Mutaties op basis van debet/credit systematiek	27

5.4.9	Buitenlandverzekerden	30
6	EI-retourinformatie in het kader van schadeafhandeling	31
6.1	Inleiding	31
6.2	Afbakening doel EI-retourinformatiebericht	32
6.3	Beschrijving van de controleprocessen	32
6.3.1	Inleiding	33
6.3.2	Controles op bestandsniveau	34
6.3.3	Controles op recordniveau	37
6.4	Structuur EI-retourinformatiebericht	39
6.5	Retourcodes in EI-retourinformatiebericht	40
6.5.1	Retourcodes op bestandsniveau	40
6.5.2	Retourcodes op recordniveau	41
6.6	Wijzigen gegevens in EI-retourinformatiebericht	41
6.7	Afhandeling EI-retourinformatiebericht	41
7	Bijlagen	42
7.1	Afkortingen	42
7.2	Mutatieoverzicht	42

1 Over dit EI-document

1.1 Uitgangspunten

Bij het samenstellen van dit EI-document zijn de volgende uitgangspunten gehanteerd:

- Het beschrijft de elektronische communicatie qua proces en gegevens.
- De lezer heeft kennis van ICT qua aanpak, ontwikkeling, implementatie en gebruik van elektronische berichten.
- Het beschrijft **niet** de eventueel noodzakelijke organisatorische veranderingen, zoals opleiding, werkprocessen, relatie tot formulieren, interne procedures et cetera.

Bedrijfsregels die in de documentatie bij de EI-standaarden voorkomen, maken integraal deel uit van de EI-standaarden en dienen dientengevolge door alle partijen gevolgd te worden.

1.2 Leeswijzer

In hoofdstuk 2 wordt ingegaan op de aanleiding, het doel en de wijze waarop deze aanleverspecificaties tot stand zijn gekomen.

De EI-berichten die op basis van deze aanleverspecificaties zullen worden uitgewisseld zijn bedoeld voor het proces van het aanleveren van van Schadelast Wlz, WV, ELV, GZSP en ZG zorg aan Vektis CV. Deze gegevens worden gebruikt voor spiegel- en beleidsinformatie, het uniformeren van landelijke processen en onderzoeksdoeleinden voor o.a. verzekeraars en (mogelijke) uitvoering wettelijke taken.

Hoofdstuk 3 gaat in op dit proces door middel van tekst en schema. De rollen van de partijen binnen het communicatieproces worden inzichtelijk gemaakt.

Hoofdstuk 4 beschrijft het functionele EI-bericht en het objectenmodel op basis van de gegevens, die in het kader van de van Schadelast Wlz, WV, ELV, GZSP en ZG zorg van belang zijn.

In hoofdstuk 5 wordt ingegaan op de berichtopzet. Hierin komen onderwerpen zoals bestandstructuur, beveiliging et cetera aan de orde.

In hoofdstuk 6 wordt ingegaan op de retourinformatie. Hierin wordt besproken hoe de retourinformatie wordt vormgegeven.

Het overzicht "Afkortingen" in de bijlage toont de belangrijkste afkortingen die in dit document voorkomen, met hun betekenis. In het mutatieoverzicht staan de belangrijkste

wijzigingen in deze versie ten opzichte van de vorige versie van de aanleverspecificaties beschreven.

In dit document wordt gesproken over een verzekeraar, waarmee een zorgkantoor of zorgverzekeraar wordt bedoeld¹.

2 Ontwikkeling EI Schadelast Wlz, WV, ELV, GZSP en ZG zorg , versie 2.0

2.1 Aanleiding

De ontwikkeling van van Schadelast Wlz, WV, ELV, GZSP en ZG zorg en de bijbehorende aanleverspecificaties is met name ingegeven door de groeiende behoefte aan (detail)informatie over Wlz, WV, ELV, GZSP en ZG zorg in Nederland.

Schadelast Wlz, WV, ELV, GZSP en ZG zorg biedt de mogelijkheid om op structurele wijze (detail)informatie te verzamelen ten aanzien van de Wlz, WV, ELV, GZSP en ZG in Nederland. Met behulp van Schadelast Wlz, WV, ELV, GZSP en ZG zorg kunnen de volgende informatiebehoeften worden ingevuld:

- Het verstrekken van spiegel- en benchmarkinformatie voor verzekeraars;
- Inzicht in de schadelastontwikkeling;
- Analyses ten behoeve van de zorginkoop;
- De ontwikkeling van beleidsinformatie;
- Ondersteuning van de ontwikkeling van verzekeraarbudgetten;
- Ondersteuning van landelijke processen;
- Inzicht in de (mogelijke) effecten van compartimentverschuivingen binnen de sector;
- Ad-hoc analyses;
- Leveren van broninformatie ten behoeve van het uitvoeren van wettelijke regelingen;
- Controles van de declaraties;
- Inzicht in de kostenontwikkelingen van jaar-op-jaar;
- NZa of andere instanties in het kader van hun wettelijke taken informatie verstrekken, zodat zij niet altijd verzekeraars daarmee hoeven belasten;
- Analyses in onderzoeken in het kader van controle en fraude door verzekeraars;

¹ De wijkverpleging en de zorg voor zintuiglijk gehandicapten worden, naast de informatiestroom voor de AWBZ c.q. Wlz, als aparte informatiestroom van zorgverzekeraars opgenomen in de QA301-QA302v2.0standaard. Deze Wlz- en Zvw-informatiestromen gelden vanaf 1 januari 2015.

2.2 Algemeen doel

De berichtstandaard heeft tot doel het realiseren van een efficiënte en effectieve uitwisseling van gegevens betreffende van Schadelast Wlz, WV, ELV, GZSP en ZG zorg tussen de administratie van een verzekeraar en Vektis CV.

2.3 Afstemming

Versie 2.0 van de Schadelast Wlz, WV, ELV, GZSP en ZG zorg is opgesteld in afstemming met Zorgverzekeraars Nederland, zorgkantoren, zorgverzekeraars, VECOZO en Vektis CV.

3 Communicatieproces

3.1 Inleiding

De standaardbeschrijving bestaat uit een beschrijving van de elektronische communicatie qua proces en gegevens.

De berichtspecificatie geeft topdown-inzicht in doel, opbouw en invulling van een EI-bericht. Deze specificaties zijn per aanleverspecificatie opgenomen in afzonderlijke BER-documenten.

3.2 Communicatieproces

Hieronder volgt een beschrijving van het communicatieproces op hoofdlijnen, zoals dat tussen de belangrijkste betrokken partijen plaatsvindt. De belangrijkste onderdelen van het proces en de daarbij aanwezige informatiestromen zijn beknopt geschetst. Hiermee is de samenhang tussen de diverse onderdelen vanuit registratief oogpunt inzichtelijk gemaakt. Uitzonderingen in dit proces zijn mogelijk. Deze uitzonderingen zijn niet beschreven in dit document.

De partijen die deelnemen aan de communicatie zijn:

- Zorgkantoor en zorgverzekeraar;
- VECOZO;
- Vektis CV.

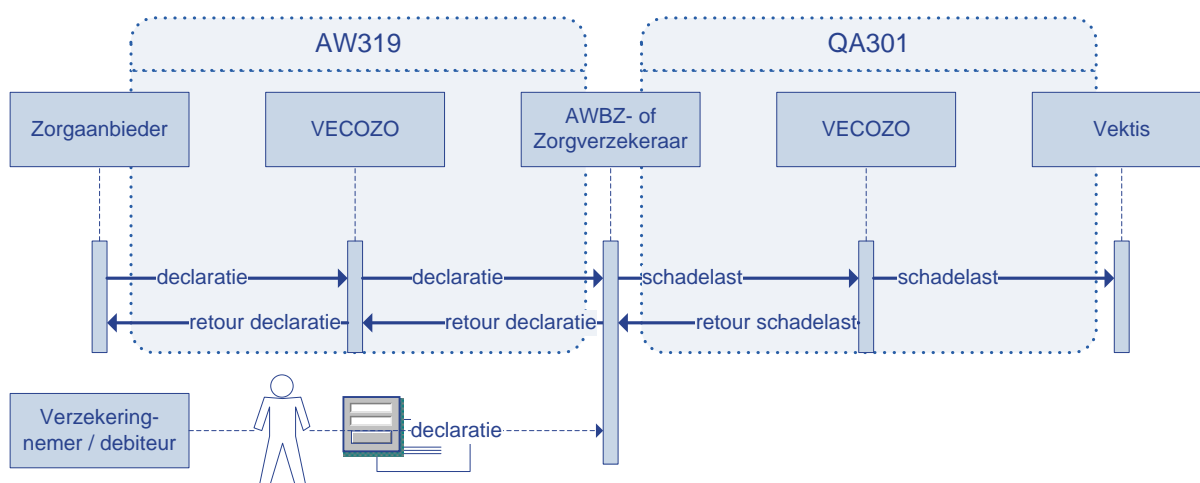
Het communicatieproces is globaal onder te verdelen in vier fasen:

- verwerking ingediende declaraties bij een verzekeraar;
- aanlevering Schadelast Wlz, WV, ELV, GZSP en ZG zorg aan Vektis CV via VECOZO;
- verwerking Schadelast Wlz, WV, ELV, GZSP en ZG zorg;
- terugkoppeling beleids- en spiegelinformatie, broninformatie processen.

Rondom de schadegegevens vindt communicatie plaats tussen een verzekeraar, VECOZO en Vektis CV.

Figuur 3-1 toont de belangrijkste informatiestromen en partijen in het kader van de geschetste communicatie voor de declaratie- en de schadegegevens. De in dit document beschreven EI-berichten Schadelast Wlz, WV, ELV en ZG zorg zijn hierin weergegeven.

Figuur 3-1 Informatiestromen declareren en schadelast Wlz, WV, ELV, **GZSP** en ZG zorg



De stroom van verzekeringnemer/debiteur is niet van toepassing op de Wlz en geldt enkel voor de Zvw wijkverpleging, eerstelijnsverblijf en zorg zintuiglijk gehandicapten.

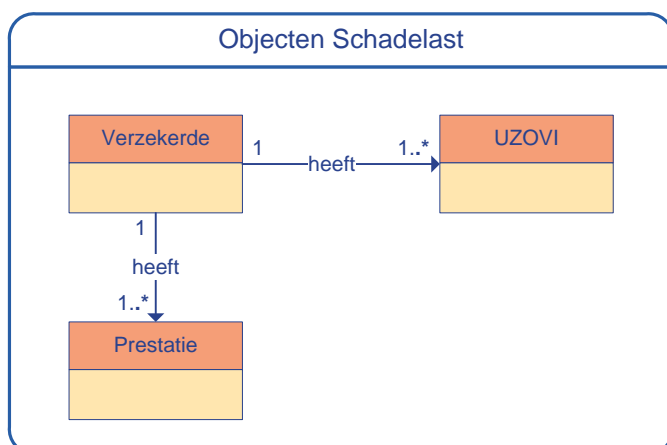
4 Entiteiten EI **Schadelast Wlz, WV, ELV, GZSP en ZG zorg**, versie 2.0

4.1 Inleiding

Doel van dit hoofdstuk is inzicht te geven in het functioneel bericht en het objectenmodel voor de gegevens in het kader van het declareren Schadelast Wlz, WV, ELV, GZSP en ZG zorg.

4.2 Objecten functioneel bericht

Figuur 4-1 Objectmodel **Schadelast Wlz, WV, ELV, GZSP en ZG zorg**



Een verzekerde (vrager) heeft schade bij één of meer verzekeraars. Bij een verzekerde horen één of meerdere prestaties.

4.3 Functioneel bericht

Een functioneel bericht beschrijft de logische gegevensbehoefte ten aanzien van de informatie-uitwisseling tussen de partijen in het aangegeven proces bij het aangegeven doel. Dit bericht is de basis voor bijvoorbeeld een flatfile- of XML-bericht. In dit document is een flatfile-bericht als technisch bericht beschreven.

Vektis hanteert momenteel alleen flatfile-berichten. Zolang dit het geval is wordt het specificeren van een functioneel bericht achterwege gelaten.

[Typ hier]

5 Berichtopzet EI **Schadelast Wlz, WV, ELV, GZSP en ZG zorg, versie 2.0**

5.1 Inleiding

Het beschrijven van één landelijke afspraak met betrekking tot de uit te wisselen gegevens en de wijze waarop het uitwisselen gebeurt, is van groot belang bij het toepassen van de Externe integratie **Schadelast Wlz, WV, ELV, GZSP en ZG zorg**.

In dit hoofdstuk wordt ingegaan op een aantal aspecten die relevant zijn bij het bouwen en implementeren van de berichtenstandaarden alsmede het verzenden van berichten.

5.2 Schadelastbericht

Eén bericht bestaat uit alle bij elkaar behorende gegevens.

Eén bericht:

- is gekoppeld aan één bestand;
- heeft betrekking op dezelfde periode van gegevensuitwisseling (aanlevering);
- heeft één identificatieaanlevering;
- bevat de schade van één of meer verzekerden;
- bevat voor Wlz-prestaties per verzekerde één of meer verzekerdenrecord(s);
- bevat voor Zvw-prestaties per verzekerde één verzekerdenrecord;
- kan meerdere UZOVI's bevatten.

NB. Een persoon kan in een aanleverperiode via meerdere zorgkantoren zorg ontvangen en/of meerdere zorgverzekeraars als risicodrager hebben.

5.3 Bestandstructuur

5.3.1 Inleiding

De externe-integratievorm die wordt toegepast is de gestructureerde gegevensuitwisseling met behulp van meerdere recordtypen. Belangrijkste eigenschappen van de recordtypen zijn:

- de records hebben een vaste lengte;
- de velden binnen een record hebben een vaste veldlengte en positie.

Voordelen van het toepassen van meerdere recordtypen zijn:

- het gebruik van kortere records;
- minder redundante informatie bij herhaald voorkomen van rubrieken.

5.3.2 Recordtypen

In de EI **Schadelast Wlz, WV, ELV, GZSP en ZG zorg** zijn, uitgaande van de objecten in het functioneel bericht, de volgende recordtypen van belang.

Tabel 5-1 Recordtypen en toepassing

Code	Betekenis	Verplicht in de EI-standaard	Verplicht in gebruik
01	voorlooprecord	ja	ja
02	verzekerdenrecord	ja	ja
04	prestatierecord	ja	ja
99	sluitrecord	ja	ja

De codering van de recordtypen heeft uitsluitend betekenis voor de identificatie van het recordtype; het heeft geen betekenis voor de rang- of volgorde van de records in een bestand.

5.3.3 Logische bestandstructuur

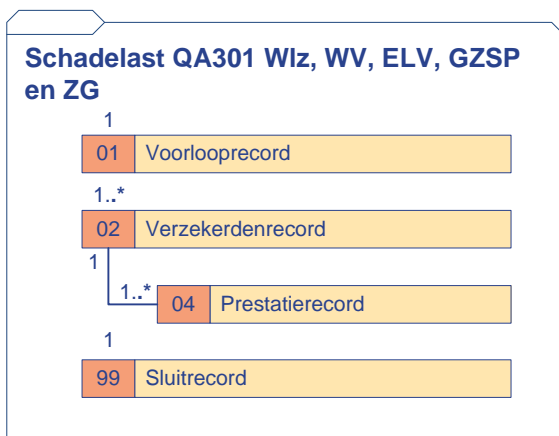
De logische bestandstructuur met de relaties tussen de records is in tabel 5.2 beschreven.

Tabel 5-2 Logische bestandstructuur

[Typ hier]

	voorkomens per bestand	Verzekerdenrecord	Prestatierecord
Voorlooprecord heeft	1		
Verzekerdenrecord heeft	≥ 1		≥ 0
Prestatierecord behoort bij		1	
heeft	≥ 1		
Sluitrecord heeft	1		

Figuur 5-1 Logische bestandstructuur QA301

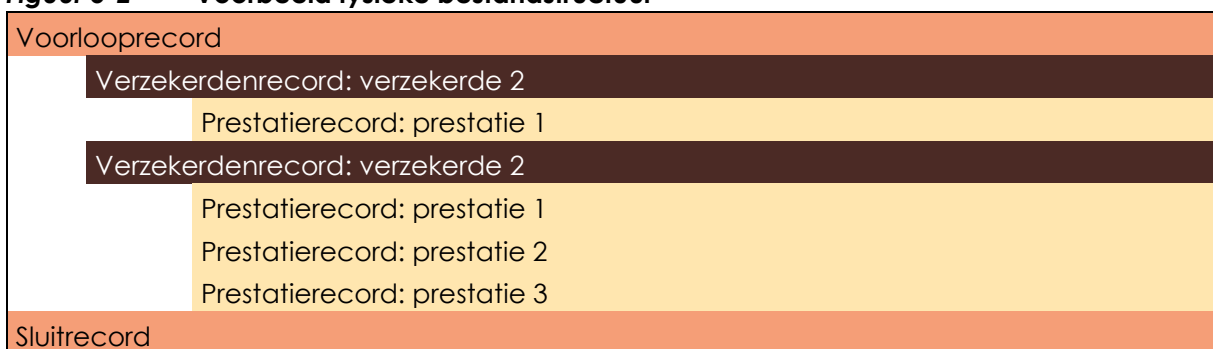


5.3.4 Fysieke bestandstructuur

Uitgangspunt voor het EI-bericht is dat de zender de logische en fysieke sleutels vult. De zender zet de records in een volgorde in het bestand, die wordt bepaald door de logisch/fysieke relatie (sleutels) tussen de records. Dit houdt in: per verzekerde per detailrecord. Het bestand opent met een voorlooprecord en sluit met een sluitrecord. De logische relatie is aangegeven in de logische bestandstructuur (figuur 5-1).

Hieronder volgt een voorbeeld van een fysieke volgorde van de records in een fictief bestand:

Figuur 5-2 Voorbeeld fysieke bestandstructuur



Figuur 5-1 en 5-2 bepalen de volgorde van de records in een bestand.

[Typ hier]

NB de nummers van de records in het voorbeeld zijn illustratief. Het toekennen van logische/fysieke sleutelwaarden gebeurt op andere gronden.

Fysieke sleutels

De rubriek 'kenmerk record' identificeert het recordtype van elk record in het bestand. Het 'kenmerk record' is in de beschrijving van de recordlay-out te herkennen in de eerste twee cijfers van het rubrieknummer. De rubriek 'identificatie detailrecord' geeft elk detailrecord in het bestand een volgnummer. Het veld 'identificatie detailrecord' maakt een detailrecord in het bestand uniek.

5.3.5 Objecten per recordtype

De verdeling van de objecten over de diverse recordtypen in een bestand is als volgt:

Tabel 5-3 Objecten per recordtype

		Voorlooprecord	Verzekerdenrecord	Prestatierecord	Sluitrecord
TECH	Technische gegevenselementen	•	•	•	•
BERI	Berichtinformatie algemeen	•			•
ZVZA	Verzekeraar	•	•	•	
VERZ	Verzekerdengegevens		•	•	
PRES	Prestatiegegevens			•	

5.3.6 Tekenset

Er volgt geen aanwijzing over een te gebruiken tekenset in een EI-bericht, omdat niet iedere partij de mogelijkheid heeft zich hieraan te conformeren.

Het moet in principe mogelijk zijn om de meest gangbare diakritische tekens in een EI-bericht weer te geven. Met andere woorden, een "ö" mag in een EI-bericht niet geconverteerd worden naar bijvoorbeeld "oe". Dit geeft problemen met het aantal posities in het desbetreffende veld.

5.3.7 Carriage-Return/Line-Feed

Achter ieder record moet een Carriage-Return/Line-Feed worden opgenomen. De posities die in beslag worden genomen door CR/LF zijn niet opgenomen in de beschreven recordlengte.

5.4 Procedure uitwisselen gegevens

5.4.1 Algemeen

Voor de uitwisseling van de EI Schadelast Wlz, WV, ELV, GZSP en ZG zorg van verzekeraar naar Vektis (via VECOZO) heeft Vektis een aantal procedures en richtlijnen opgesteld die in deze paragraaf worden uitgewerkt.

5.4.2 Periodiciteit versturen bericht

Voor de aanlevering van de Schadelastinformatie Schadelast Wlz, WV, ELV, GZSP en ZG zorg-bestanden gelden de volgende afspraken:

- Voor ZvW-bericht: uitgangspunt zijn de betaalbaar gestelde declaratiegegevens: dit zijn zowel de declaraties die bij een zorgverzekeraar via een EI-bericht (elektronisch) zijn aangeleverd als de declaraties die door de verzekerde zelf bij de zorgverzekeraars zijn ingediend (op papier).
- Voor Wlz-bericht: uitgangspunt zijn de goedgekeurde declaratiegegevens, die bij een zorgkantoor via een AW319-bericht (elektronisch) zijn aangeleverd. De enige uitzondering hierop vormt een "losse" creditering (niet direct terug te voeren op een individuele AW319 declaratie) in de registratie (bijvoorbeeld na een materiële controle bij een zorgaanbieder), die aan de gegevens wordt toegevoegd. Contextuele overige gegevens kunnen daarbij ontbreken.
- De aanleverperiode kan flexibel in het QA-bericht worden aangegeven. Echter voor de QA-standaard is procedureel afgesproken dat de aanlevering geschiedt op maandbasis.
- De door een verzekeraar als schadelast Wlz, WV, ELV, GZSP en ZG geregistreerde gegevens worden aangeleverd.
- Eventuele uitloop schade moet in een volgende aanlevering worden meegeleverd, zodat alle schade wordt aangeleverd.

5.4.3 Aanleveringmedium en procedure

Het aanleveren van de bestanden aan Vektis verloopt via VECOZO. Meer informatie over deze aanleverprocedure is opgenomen in het document 'Operationele Afspraken [OAF]'.

De aanlevering van de bestanden vindt plaats in ASCII-formaat.

Een verzekeraar is vrij in het vullen van een bestandsnaam.

Vektis heeft een voorkeur voor de volgende conventie:

VVVV_JJJJTAAA_<<code externe integratiebericht>>>_NN_NN.ASC

VVVV De unieke aanduiding (4-cijferige code) van de aanleverende partij, volgens het UZOVI-register van Vektis (dit UZOVI-nummer is gelijk aan de waarde van het veld UZOVI-nummer indiener in het voorlooprecord van de QA301).

_ Het 'underscore'-teken, als herkenbaar scheidingsteken

De waarde van VVVV in de bestandsnaam dient gelijk te zijn aan de waarde van het veld UZOVI indiener (0106) in het voorlooprecord van de QA301.

De JJJJTAA is aanleverperiode waarbij geldt:

JJJJ Jaaraanduiding van aanleverperiode

TT Tijdseenheid aanleverperiode

AAA Aanduiding volgnummer aanleverperiode, met waardebereik van 001 t/m 012

_ Het 'underscore'-teken, als herkenbaar scheidingsteken

De waarde van de aanleverperiode in de bestandsnaam dient gelijk te zijn aan de waarde van aanleverjaar (0108) + tijdseenheid aanleverperiode (0109) + volgnummer aanleverperiode (0110) in het voorlooprecord van de QA301.

_ Het 'underscore'-teken, als herkenbaar scheidingsteken

Code externe-integratiebericht

515 Code externe-integratiebericht (3 posities) voor Wlz van zorgkantoor

523 Code externe-integratiebericht (3 posities) voor WV, ELV, GZSP en ZG van zorgverzekeraar

_ Het 'underscore'-teken, als herkenbaar scheidingsteken

NN Het versienummer van de EI-standaard (2 posities)

De waarde van het versienummer in de bestandsnaam dient gelijk te zijn aan de waarde van het veld versienummer berichtstandaard (0103) in het voorlooprecord van de QA301.

_ Het 'underscore'-teken, als herkenbaar scheidingsteken

NN Het subversienummer van de EI-standaard (2 posities)

De waarde van het subversienummer in de bestandsnaam dient gelijk te zijn aan de waarde van het veld subversienummer berichtstandaard (0104) in het voorlooprecord van de QA301.

.(Dot) De punt, als herkenbaar scheidingsteken.

ASC De vaste extensie om aan te geven dat het bestand in ASCII-formaat is.

De waarde van de code externe-integratiebericht in de bestandsnaam dient gelijk te zijn aan de waarde van het veld code externe integratiebericht (0102) in het voorlooprecord van de QA301.

5.4.4 Bulkboekingen

De schadegegevens in Schadelast Wlz, WV, ELV, GZSP en ZG zorg hebben betrekking op individuele verzekerden. Indien schade niet aan individuele verzekerden kan worden toegewezen dienen deze kosten niet in Schadelastinformatie te worden opgenomen.

5.4.5 Informatiebeveiliging

De International Organization for Standardization (ISO) heeft in 2000 de NEN-ISO/IEC 17799 uitgebracht op basis van de Code voor informatiebeveiliging uit 1994. Een concept van de inmiddels te vernieuwen NEN-ISO/IEC 17799 en de Code voor Informatiebeveiliging zijn gebruikt als basis voor de NEN 7510 (NL).

De zorgverzekeraars hanteren de Code voor informatiebeveiliging als vertrekpunt. De NEN 7510 (NL) Medische informatica – informatiebeveiliging in de zorg – Algemeen van april 2004 is toegespitst op de technologie van de zorgverleners.

De voorschriften voor informatiebeveiliging worden regelmatig vernieuwd, raadpleeg voor actuele voorschriften: www.nen.nl, www.nen7510.org.

De meeste EI-berichten hebben betrekking op financieel/administratieve gegevens. Dit document beschrijft de Schadelast Wlz, WV, ELV en ZG zorg, waarin met name de inhoudelijke aspecten van het elektronisch uitwisselen van berichten worden beschreven. Gezien de aard (gevoeligheid) van de te verzenden gegevens is het van belang dat aandacht wordt geschonken aan informatiebeveiliging.

Bij de opzet van de aanleverspecificaties is rekening gehouden met de informatie die uitgewisseld mag worden. Dit heeft geresulteerd in de keuze van de in de aanleverspecificaties beschreven gegevens.

Voor het vertrouwelijk en veilig verzenden van EI-berichten is het van belang dat de informatie aankomt bij de bedoelde persoon of organisatie, onderweg niet is veranderd of verminkt, en dat de zendende en ontvangende techniek gelijk zijn. Dit dient volgens de Code voor informatiebeveiliging op een passende wijze te worden geregeld. Hierbij spelen onderwerpen zoals: identificatie, authenticatie, versleuteling, PKI, logging, autorisatie et cetera.

De aanleverspecificaties gaat niet verder op deze onderwerpen in. Betrokken organisaties dienen dit op een passende wijze te regelen.

5.4.6 Controle kwaliteit bestand

Er wordt een technische controle conform de bedrijfs- en controleregels in het bij deze EI-standaard behorende RBC-document uitgevoerd door VECOZO. Op een technisch correct bestand zal Vektis vervolgens plausibiliteitcontroles uitvoeren.

Tijdens de ontwikkeling van Schadelastinformatie QA301 kunnen de technische controles ook door een zorgverzekeraar zelf worden uitgevoerd binnen Portes. Hiervoor heeft Vektis een webapplicatie beschikbaar die is te benaderen via <http://ei.vektis.nl/portes>. Voor meer informatie over het gebruik van Portes kunt u op deze website de instructies benaderen.

5.4.7 Burgerservicenummer

Vanaf 1 juni 2009 is het verplicht² het BSN te gebruiken. De verplichting om het BSN te gebruiken geldt voor alle zorgaanbieders, indicatieorganen en zorgverzekeraars en zorgkantoren. Zij moeten het BSN gebruiken bij het onderling uitwisselen van gegevens over patiënten of cliënten.

De belangrijkste uitgangspunten voor het gebruik van het BSN in EI-standaarden zijn:

- Het BSN wordt in alle EI-standaarden gebruikt.
- Het BSN is mandatory, omdat er van wordt uitgegaan dat alle personen die zorg kunnen ontvangen over een BSN beschikken. Zo ontvangen buitenlanders die in Nederland verzekerd worden een BSN of een Registratienummer voor niet ingezetenen (RNI).
- Het BSN is de belangrijkste verzekerde-identificatiesleutel in EI-standaarden.
- De verzekerde-identificatienummers krijgen een vaste volgorde binnen het format voor de EI-standaarden over alle EI-standaarden heen.

NB In bijzondere omstandigheden kan van bovenstaande uitgangspunten afgeweken worden.

Een voorwaarde voor de toepassing in de EI-berichten is dat de zender en ontvanger over het BSN van de verzekerde mogen beschikken.

Voor het gebruik van sleutels is van belang waar het schadebericht vandaan komt: de zorgverzekeraar of het zorgkantoor.

Indien schadebericht wordt verstuurd door zorgverzekeraar is het volgende gekozen: Burgerservicenummer (BSN) verzekerde, UZOVI-nummer risicodragers, verzekerdennummer (inschrijvingsnummer, relatienummer) en UZOVI-nummer volmacht zijn de identificerende sleutels verzekerdengegevens. Het BSN moet verplicht gevuld worden als het BSN bekend is in de polisadministratie van de zorgverzekeraar. Als de zorgverzekeraar constateert dat de verzekerde geen BSN (of RNI) of sofinummer heeft, dan vullen met een dummywaarde van negens (9x9). Zie het document Invulinstructie.

² Er is een hele kleine populatie die blijvend geen BSN heeft, maar toch verzekerd is. Hiervoor geldt de verplichting tot gebruik van het BSN niet. Zie voor verdere informatie de Invulinstructie.

Indien declaratiebericht wordt verstuurd door zorgkantoor is voor het gebruik van sleutels het volgende gekozen:

- Voor prestaties met begindatum vanaf 1-4-2018 Burgerservicenummer verplicht vullen, escape waarde 999999999 is niet toegestaan.
- Voor prestaties met begindatum voor 1-4-2018:
 - Indien BSN gevuld is met 999999999, dan moet Cliëntnummer verplicht gevuld zijn.
 - Verzekerde heeft een BSN-nummer en een indicatiebesluit
Verplicht in te vullen sleutels zijn Burgerservicenummer, Code indicatieorgaan en Cliëntnummer indicatieorgaan.
 - Verzekerde heeft een BSN-nummer en geen indicatiebesluit
Verplicht in te vullen sleutel is Burgerservicenummer.
 - Verzekerde heeft geen BSN-nummer en wel een indicatiebesluit
Verplicht in te vullen sleutels zijn Burgerservicenummer met 999999999, Code indicatieorgaan en Cliëntnummer indicatieorgaan.
 - De combinatie dat de verzekerde geen BSN-nummer en geen indicatiebesluit heeft kan niet voorkomen. De regel is dat indien er geen indicatiebesluit is BSN altijd verplicht gevuld moet worden. UZOVI-nummer en verzekerdennummer zijn in de Wlz nooit identificerend voor een cliënt.

5.4.8 Mutaties op basis van debet/credit systematiek

Bij correctie van een eerder aangeleverd debetrecord gebruikt men de debet-creditsystematiek. De velden Referentienummer prestatierecord zorgverzekeraar en Referentienummer voorgaande gerelateerde prestatierecord ZV spelen een centrale rol bij de verwerking van de correcties³.

Bij vulling is de waarde van het veld Referentienummer prestatierecord zorgverzekeraar uniek. Dat betekent dat de waarde van het veld Referentienummer maar éénmaal mag worden aangeleverd aan Vektis (via VECOZO), tenzij het om een heraanlevering van een bestand gaat. Indien er na het aanleveren van een correctie op een eerder aangeleverd debetrecord een nieuw debetrecord wordt aangeleverd, mag dit debetrecord niet met dezelfde waarde Referentienummer prestatierecord zorgverzekeraar worden

³ Het gebruik van de referentienummers in de QA-standaard is niet verplicht (conditioneel). De debet/credit systematiek treedt in werking bij vulling van referentienummers. Bij geen vulling van referentienummers zal Vektis op basis van plausibiliteit de debet-credit koppels matchen.

aangeleverd. Dit record heeft namelijk geen relatie met de voorgaande records die op dezelfde prestatie betrekking hebben.

De debet/-creditsystematiek houdt in dat:

- De debetprestatie volledig wordt gecrediteerd d.m.v. een aanlevering van een creditprestatie ('Indicatie debet/credit' is C) met een nieuw 'Referentienummer prestatie record zorgverzekeraar' en een verwijzing naar de te crediteren debetprestatie via vulling van het veld 'Referentienummer voorgaande gerelateerde prestatie record ZV'.
- De creditprestatie gevolgd wordt door een nieuwe debetprestatie met een nieuw 'Referentienummer prestatie record zorgverzekeraar'. Deze is niet meer te relateren aan de oorspronkelijke debetprestatie.

De debetprestatie vertegenwoordigt de mutatie, wanneer de oorspronkelijke debetprestatie komt te vervallen volgt geen debetprestatie (case 2 in illustratie).

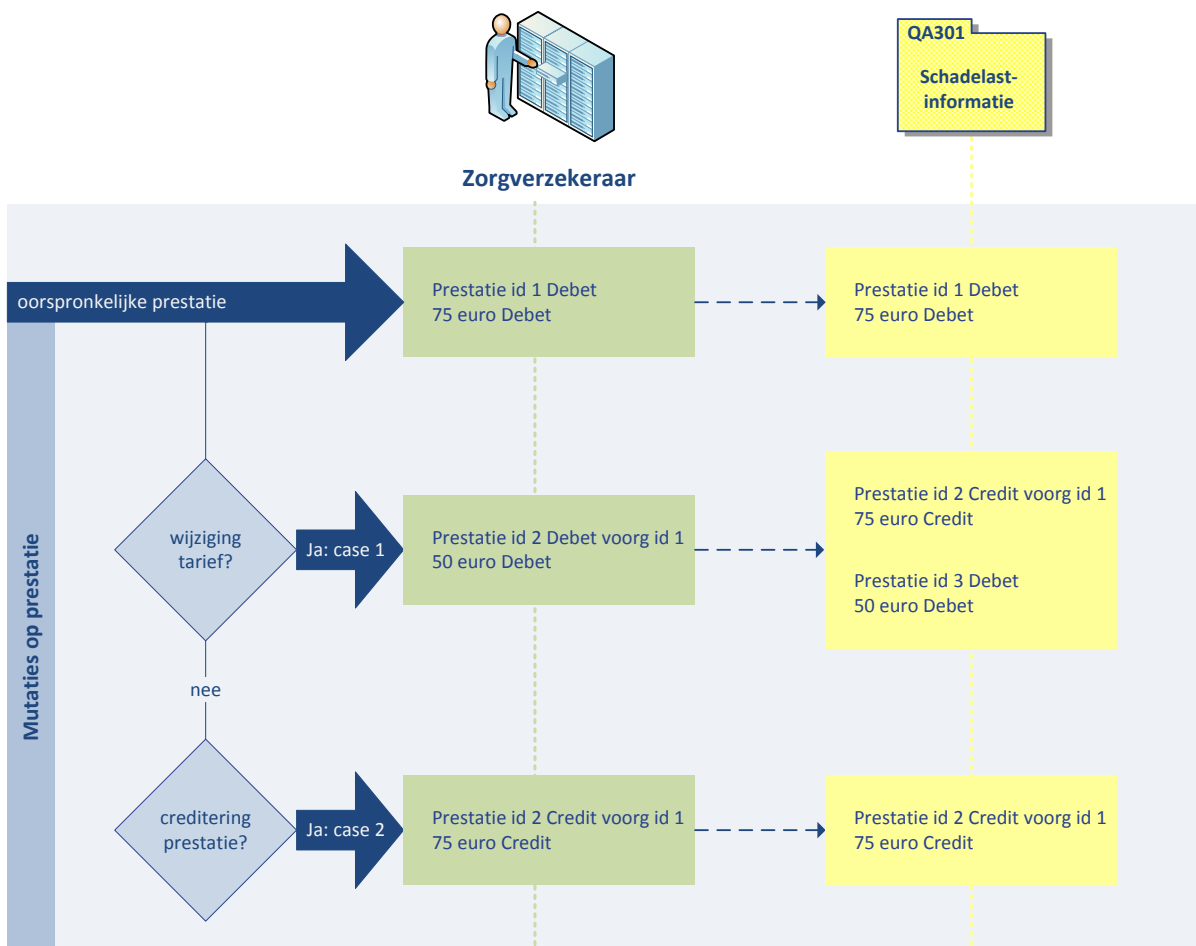
- Voor een creditprestatie gelden de volgende regels:
 - De samenstelling van de creditprestatie hoeft niet identiek te zijn aan de oorspronkelijke debetprestatie. Zo hoeven de bedragen niet gelijk te zijn. De 'Indicatie credit' en 'Referentienummer voorgaande gerelateerde prestatie record ZV' zijn voor het datawarehouse bij Vektis de triggers om de oorspronkelijke debetprestatie *volledig* te crediteren.
 - Het creditprestatie record kan in hetzelfde bestand aangeleverd worden als het voorgaande gerelateerde debetprestatie record.
 - Op de volgorde van aanlevering (creditprestatie record voor of na oorspronkelijk debetprestatie) wordt niet gecontroleerd.
 - Op een creditrecord kan geen mutatie worden uitgevoerd, een creditrecord blijft altijd een creditrecord.

Onderstaande illustratie geeft de debet/credit systematiek volgens een tweetal voorbeelden weer:

- Case 1: een wijziging op het oorspronkelijke tarief van 75 euro naar 50 euro en
- Case 2: een volledige creditering van het oorspronkelijke tarief van 75 euro.

Muteren prestaties QA301

Voor wijziging ontstaan binnen het declaratieverkeer op een debet prestatie.



Voor het beschrijven van de verschillende cases zijn de volgende, eerder beschreven, ontwerpkeuzes gehanteerd:

- Debet- en creditprestaties worden gekoppeld aan de hand van 'Referentienummer prestatierecord zorgverzekeraar' en 'Referentienummer voorgaande gerelateerde prestatierecord ZV'.
- Een creditprestatie leidt altijd tot volledige creditering van het voorgaande gerelateerde prestatierecord.
- Een creditprestatie hoeft niet identiek te zijn aan de voorgaande gerelateerde debetprestatie, maar moet wel voldoen aan de volgende eisen:
 - De velden 'Indicatie credit' en 'Referentienummer voorgaande gerelateerde prestatierecord ZV ' uit het prestatierecord zijn relevant, de rest van de velden van het prestatierecord zijn niet relevant.

5.4.9 Buitenlandverzekerden

Binnen de informatiesystemen van Vektis wordt geen informatie vastgelegd over personen die geen basisverzekering hebben bij een Nederlandse zorgverzekeraar.

Personen die in het buitenland wonen en op grond van werk in Nederland verzekerd zijn voor ZvW en Wlz worden meegenomen, ongeacht waar de zorg wordt ontvangen.

Vooralsnog is wel van belang dat aanlevering via de AW319 heeft plaatsgevonden zie paragraaf 5.4.2.

Personen die in Nederland wonen, in het buitenland werken en uit dien hoofde aldaar verzekerd zijn, worden niet meegenomen.

6 El-retourinformatie in het kader van schadeafhandeling

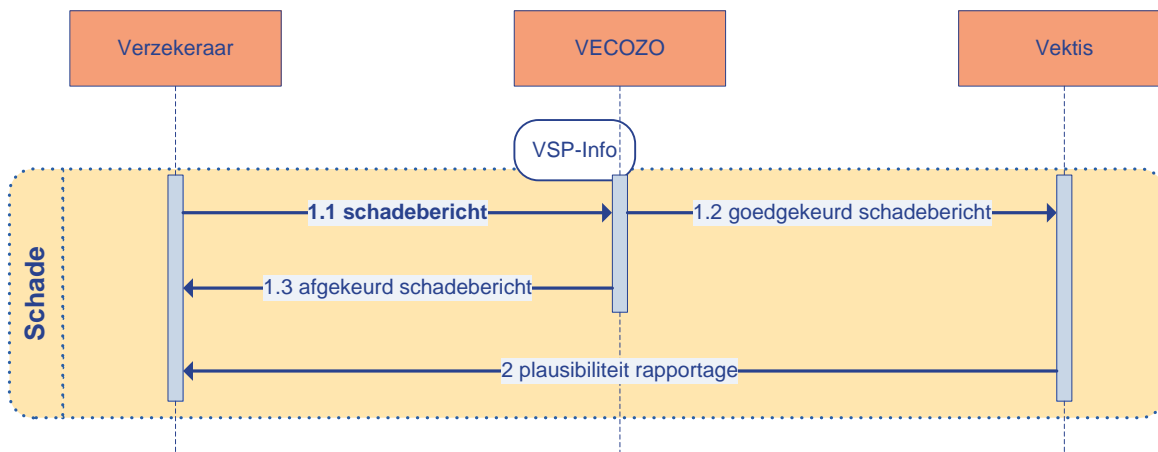
6.1 Inleiding

Door de introductie van de VECOZO-applicatie VSP-INFO (VECOZO SchakelPunt-Informatierouteringsysteem) zijn de volgende controleprocessen van belang:

- Het controleren van schade bij VECOZO niveau 1 t/m 6;
- Het controleren van schade door Vektis op plausibiliteit;

In totaal spelen dan de volgende stromen een rol.

Figuur 6-1 Stromen in relatie tot controle schade



Tabel 6-1 Stromen in relatie tot controle schade

Nr	Van	Naar	Omschrijving stroom	Bijzonderheden
1.1	Verzekeraar	VECOZO	Schade	
1.2	VECOZO	Vektis	Technisch goedgekeurde schade	<ul style="list-style-type: none"> • Is gelijk aan de stroom met nr. 1 • Als stroom 2.1 wordt verstuurd, is stroom 2.2 niet van toepassing. • VECOZO verstuurt een statusbericht naar zorgverzekeraar (niet in schema)
1.3	VECOZO	Verzekeraar	Retourbericht technisch afgekeurde schade	<ul style="list-style-type: none"> • Aangegeven wordt in het retourbericht dat dit afkomstig is van VECOZO. • In het retourbericht wordt in geval van afkeur op recordniveau het hele bestand afgekeurd en alleen de afgekeurde

[Typ hier]

Nr	Van	Naar	Omschrijving stroom	Bijzonderheden
				records in de retourinformatie opgenomen. <ul style="list-style-type: none">• In het geval van een afkeur op bestandsniveau wordt alleen het voorloop- en sluitrecord in de retourinformatie opgenomen.• Als stroom 2.2 wordt verstuurd, is stroom 2.1 niet van toepassing.• VECOZO stuurt een statusbericht naar zorgverzekeraar (niet in schema).
2	Vektis	Verzekeraar	Plausibiliteit rapportage	<ul style="list-style-type: none">• Bestandscontrole gaat via Zorgprisma.• Vektis stuurt geen retourbericht QA302.

6.2 Afbakening doel EI-retourinformatiebericht

Het doel van een EI-retourinformatiebericht is:

- Zender van een EI-schadebericht informeren over de technische beoordeling van het bericht door de ontvanger.

Een EI-retourinformatiebericht heeft **niet** als doel:

- Het sturen van een ontvangstbevestiging: de feitelijke ontvangstbevestiging geeft VECOZO af via het VSP-info middels de statusinformatie.
- Het doorgeven van correcties op de schadegegevens aan de verzekeraar.

Uit hoofde van kwaliteitsverhoging van het schadeverkeer committeren de gebruikers zich aan het gebruiken van het EI-retourinformatiebericht. Door het traceren van structurele fouten in een EI-schadebericht en het communiceren hierover, kan uitval van een EI-schadebericht gereduceerd worden.

6.3 Beschrijving van de controleprocessen

In deze paragraaf worden de controleprocessen verder uitgewerkt. De beschrijving beperkt zich daarbij wel tot technische controles niveau 1 t/m 6.

6.3.1 Inleiding

VECOZO als ontvanger van een EI-schadebericht voert eerst een technische/inhoudelijk controle op bestandsniveau uit (beschreven in paragraaf 6.3.2). Als deze controle positief wordt doorlopen dan wordt vervolgens een technische/inhoudelijke controle op recordniveau uitgevoerd (beschreven in paragraaf 6.3.3).

De controle op bestandsniveau, gericht op de technische/inhoudelijke aspecten, heeft tot doel het bestand c.q. bericht als geheel te beoordelen. Hiertoe wordt het bestand c.q. worden alle records in het bestand als geheel benaderd. Het kan leiden tot de volgende situaties:

- De constatering dat het bestand totaal niet leesbaar en verwerkbaar is; het bestand wordt afgekeurd en retour gestuurd. Er volgt geen verdere controle op recordniveau.
- De constatering dat het format van het bestand niet correct is; het bestand wordt afgekeurd op technische gronden. Er volgt geen verdere controle op recordniveau.
- De constatering dat het bestand onjuist is, het bestand wordt afgekeurd op logische gronden. Er volgt geen verdere controle op recordniveau.
- De constatering dat de berichtgegevens in het bestand niet juist zijn of niet overeenkomen met de werkelijke aantallen records c.q. bedragen in het bestand; het bestand wordt afgekeurd op logische gronden. Er volgt geen verdere controle op recordniveau.
- De constatering dat het bestand leesbaar, verwerkbaar, technisch en logisch akkoord is. Er volgt een controle op recordniveau.

De controle op recordniveau, gericht op technische/inhoudelijke aspecten, heeft tot doel de gegevens van een verzekerde, prestatie/declaratie te beoordelen. De controle op recordniveau is opgesplitst in een verzekerdeniveau en een prestatie-/declaratieniveau. Het kan leiden tot de volgende situaties:

- De constatering dat één of meer gegevens op verzekerdeniveau niet juist zijn. De desbetreffende records op verzekerdeniveau en alle desbetreffende records van een verzekerde op prestatie-/declaratieniveau worden retourgestuurd.
- De constatering dat één of meer gegevens op prestatie-/declaratieniveau niet juist zijn. De desbetreffende records op verzekerdeniveau en de desbetreffende records op prestatie-/declaratieniveau worden retourgestuurd.
- De constatering dat alle gegevens op verzekerden-/prestatie-/declaratieniveau inhoudelijk goed zijn en daarmee het bestand volledig is goedgekeurd.

[Typ hier]

VECOZO stuurt in geval van afkeur op recordniveau de afgekeurde records retour (hele bestand is hiermee afgekeurd).

6.3.2 Controles op bestandsniveau

De ontvanger van een EI-schadebericht voert diverse technische/inhoudelijke controles op bestandsniveau uit, om een antwoord te krijgen op een aantal vragen. De diverse controles zijn in tabel 6-2 weergegeven.

Tabel 6-2 **Controle op bestandsniveau**

Controle van	Constatering	Actie (toelichting)
Horen de bij elkaar geplaatste records logisch bij elkaar?	Eén of meer records horen logisch niet bij elkaar.	<p>→ afkeuren bestand</p> <p>De zender zet de records in een volgorde in een bestand, die wordt bepaald door de logische/fysieke relatie tussen de detailrecords (zie figuur 5-1). Om er zeker van te zijn dat de aanwezige volgorde van de detailrecords logisch/fysiek juist is, worden de detailrecords door de ontvanger gecontroleerd via de logische/fysieke sleutelvelden. Als de fysieke relatie tussen bijvoorbeeld een verzekerdenrecord en een commentaarrecord niet juist is, wordt het gehele EI-declaratiebericht afgekeurd, aangezien het bericht technisch onjuist is en derhalve niet verwerkt kan worden. Het voorloop- en sluitrecord van het EI-retourinformatiebericht worden retourgezonden.</p>
Ontbreken er records?	Eén of meer relevante records ontbreken.	<p>→ afkeuren bestand</p> <p>Als een verplicht record of een conditioneel record, dat op basis van de conditie (niet) van toepassing is, ontbreekt of ten onrechte is opgenomen, dan is sprake van een technische fout. In dit geval wordt het gehele EI-declaratiebericht afgekeurd. Het voorloop- en sluitrecord van het EI-retourinformatiebericht worden retourgestuurd.</p>
Hebben alle records de juiste lengte?	Eén of meer records zijn onjuist qua lengte.	<p>→ afkeuren bestand</p> <p>Als een record te kort of te lang is, dan is minimaal één rubriek niet juist van lengte. Dit kan ook meerdere rubrieken betreffen. Hiermee is sprake van een technische fout. Een technisch fout EI-schadebericht kan niet verwerkt worden. In dit geval dient het gehele EI-schadebericht te worden afgekeurd. Het voorloop- en sluitrecord van het EI-retourinformatiebericht worden retourgezonden.</p>

[Typ hier]

Controle van	Constatering	Actie (toelichting)
Zijn de berichtgegevens in het voorlooprecord juist?	Eén of meer relevante gegevens ontbreken of zijn onjuist.	→ afkeuren bestand In het voorlooprecord zijn diverse gegevens opgenomen om het schadebericht te identificeren, adresseren et cetera. Als er gegevens in het voorlooprecord ontbreken of onjuist zijn, dan is het schadebericht technisch/inhoudelijk niet juist. Een voorbeeld is: <ul style="list-style-type: none">- de indiener is onbekend; Het gehele EI-schadebericht wordt afgekeurd. Het voorloop- en sluitrecord van het EI-retourinformatiebericht worden retourgezonden.
Komen de berichtgegevens in het sluitrecord overeen met de werkelijke aantallen records c.q. bedragen?	Eén of meer relevante gegevens ontbreken of zijn onjuist.	→ afkeuren bestand In het sluitrecord zijn diverse rubrieken opgenomen om het aantal records per type, het aantal records in het bestand en het totaalbedrag te controleren. De ontvanger van het bestand telt het aantal records per type, en vergelijkt de uitkomst met de waarde in de desbetreffende rubrieken in het sluitrecord. Tevens wordt het totaal aantal detailrecords geteld en vergeleken met de waarde in de rubriek 'totaal aantal detailrecords'. De waarden in het veld 'schadebedrag' worden bij elkaar opgeteld en de som wordt vergeleken met de waarde in 'totaalbedrag'. Indien één (of meer) opgegeven aantal of bedrag niet gelijk is aan het werkelijk getelde aantal, dan kan het zijn dat er records ontbreken of te veel zijn of één of meer schadebedragen niet kloppen. Het is ook mogelijk dat het resultaat van één of meer tellingen niet juist in het sluitrecord is opgenomen. In deze gevallen is het bericht technisch/inhoudelijk niet juist en wordt het gehele EI-schadebericht afgekeurd. Het voorloop- en sluitrecord van het EI-retourinformatiebericht worden retourgezonden.

De volgorde en plaats van de controles is niet aangegeven. Normaal gesproken begint de controle op bestandsniveau met het voorlooprecord om vast te stellen welk EI-schadebericht het betreft, zodat op basis daarvan verder gecontroleerd kan worden. Het opnemen van relevante retourcodes in het EI-retourinformatiebericht wordt beschreven in paragraaf 6.5.1.

Voorbeeld van een specifieke situatie: als een schadebestand één verzekerdenrecord zonder minimaal één prestatierecord bevat of als een sluitrecord onjuiste controlegetallen bevat, dan klopt in feite de bestandstructuur niet volgens de standaard. Het gehele bestand wordt dientengevolge afgekeurd. Het retourbericht bestaat dan uitsluitend uit een voorloop- en sluitrecord. Het voorlooprecord bevat de relevante retourcode(s). Het is aan de verzender van het schadebericht om uit te zoeken, wat er mis is met de bestandstructuur.

Als een ontvangen bestand helemaal niet herkenbaar is volgens de structuur van het bericht, dan kan er ook geen retourbericht gegenereerd worden. In dat geval vindt de terugkoppeling hierover via een statusbericht plaats.

6.3.3 Controles op recordniveau

De technische/inhoudelijke controle op recordniveau vindt plaats op basis van de logische bestandstructuur (figuur 5-1).

De controle op recordniveau is opgesplitst in twee niveaus met de volgende recordtypen in de QA301:

- verzekerdeniveau; verzekerdenrecords;
- prestatie-/schadeniveau per verzekerde: prestatierecord.

Het algemeen stramien is als volgt: een verzekerdeniveau wordt gecontroleerd.

- In geval van afwijzen worden deze records tezamen met de niet-gecontroleerde bijbehorende records op prestatie-/schadeniveau retourgestuurd.
- In geval van niet afwijzen worden de bijbehorende records op prestatie-/schadeniveau gecontroleerd.

In geval van afwijzen worden de afgewezen bij elkaar horende records op prestatie-/schade niveau tezamen met de bijbehorende records op verzekerdeniveau, die goedgekeurd zijn, retourgestuurd.

- In geval van niet afwijzen worden de records op het prestatie-schadeniveau niet retourgestuurd.

VECOZO controleert op recordniveau altijd alle records in het gehele bestand (ook bij een fout in een bijbehorend record). In het retourbericht wordt in geval van afkeur op recordniveau (verzekerde en/of prestatie-/schadeniveau) het hele bestand afgekeurd en alleen de afgekeurde records in de retourinformatie opgenomen.

Voor het in dit document beschreven EI-schadebericht is de controle per recordtype uitgewerkt in tabel 6-3.

Tabel 6-3 Controle op recordniveau

Controle van	Constatering	Actie (toelichting)
Verzekerdenrecord	Eén of meer relevante gegevens ontbreken of zijn onjuist.	→ afwijzen verzekerdenrecord + bijbehorende prestatie/schade
		VECOZO: Afgewezen verzekerdenrecord retoursturen. Bijbehorende prestatierecords controleren en retoursturen.
Prestatierecord	a. Eén of meer relevante gegevens ontbreken of zijn onjuist.	→ afwijzen prestatierecord/ schade
	B. Indien alle prestatierecords worden afgewezen op individuele basis dan hoeft niet noodzakelijkerwijs het gehele bestand volledig afgekeurd te worden.	VECOZO Afgewezen Prestatierecord retoursturen. Bijbehorende verzekerdenrecords controleren en retoursturen. Eventuele andere goedgekeurde prestatierecords bij verzekerde worden NIETretourgestuurd. B. VECOZO Het gehele bestand retoursturen.

Het opnemen van relevante retourcodes in het EI-retourinformatiebericht wordt beschreven in paragraaf 6.5.2.

6.4 Structuur EI-retourinformatiebericht

De structuur van een EI-retourinformatiebericht komt qua logische volgorde van records overeen met dat van een EI-schadebericht. Het onderscheid tussen een volledig goedgekeurd en een deels of volledig afgekeurd EI-schadebericht is van belang.

Afkeuren EI-schadebericht op bestandsniveau

In geval van een op bestandsniveau afgekeurd EI-schadebericht wordt een EI-retourinformatiebericht gestuurd dat uitsluitend een voorloop- en sluitrecord bevat, zie figuur 6-2. Er worden geen detailrecords retourgezonden.

Figuur 6-1 Logische structuur EI-retourinformatiebericht bij afgekeurd EI-schadebericht



Afkeuren EI-schadebericht op recordniveau

In het geval van een afgekeurd EI-schadebericht op recordniveau wordt een EI-retourinformatiebericht gestuurd dat qua structuur overeenkomt met het EI-schadebericht, zie figuur 5-1.

NB Indien alle prestatie records worden afgewezen op individuele basis dan is niet sprake van een afkeur op bestandsniveau (zie paragraaf hiervoor), maar wordt wel het gehele bestand afgekeurd. In dit geval worden de foutieve records in een retourbericht mee teruggestuurd, zie tabel 6-3.

NB In geval van een goedkeuring wordt er door VECOZO een statusverandering doorgegeven aan de zorgverzekeraar.

6.5 Retourcodes in EI-retourinformatiebericht

De specificatie van het EI-retourinformatiebericht is beschreven in het document EI-retourinformatie Schadelast Wlz, WV, ELV, GZSP en ZG zorg. In hoofdlijnen is de specificatie als volgt:

- Het voorlooprecord bevat gegevens die specifiek zijn voor een EI-retourinformatiebericht waaronder maximaal drie keer een 'Retourcode'.
- De detailrecords bestaan uit een exacte kopie van de 'heeninformatie' en maximaal drie keer een 'Retourcode'. De eerste retourcode dient gevuld te zijn voordat de tweede retourcode wordt gebruikt.
- Het sluitrecord bevat o.a. het 'aantal detailrecords retourinformatie' en geen 'Retourcode'.

Het opnemen van retourcodes in een EI-retourinformatiebericht gebeurt op basis van het controleproces op bestand- en recordniveau.

De retourcodes die voor een EI-retourbericht gelden, staan opgenomen in een separate lijst ([RETOURCODE COD954-VEKT](#)) op Vektis Streams codelijsten.

6.5.1 Retourcodes op bestandsniveau

- Bij geen fout in voorloop- en sluitrecord wordt de rubriek retourcode(01) van het voorlooprecord gevuld met waarde 0200 (= geen opmerking). Retourcode (02) en Retourcode(030) worden met spaties gevuld.
- In het geval van een op bestandsniveau afgekeurd bestand worden twee of drie retourcodes in het voorlooprecord gevuld, om de fout aan te geven. Retourcode(01) is altijd gevuld met 0001. Retourcode (02) en Retourcode (03) geven de daadwerkelijke fout.
- Aan een afgekeurd voorlooprecord worden één of meer retourcodes toegevoegd, waarmee wordt aangegeven dat hierin fouten zijn geconstateerd.
- Bij een afgekeurd of ontbrekend sluitrecord worden één of meer retourcodes aan het voorlooprecord toegevoegd, waarmee wordt aangegeven dat in het sluitrecord fouten zijn geconstateerd. Rubriek 0196 retourcode(01) wordt gevuld met waarde "0001" en rubriek 0197 retourcode(02) en rubriek 0198 retourcode(03) gevuld met de opgetreden fouten in het sluitrecord.
- In het geval van een bestand waarin een voorlooprecord ontbreekt, kan geen retourinformatie volgens Vektis-formaat gestuurd worden. Ook in andere gevallen

waarin niet is vast te stellen om welk EI-bericht het gaat kan geen retourinformatie gestuurd worden. VECOZO geeft in die gevallen een foutmelding.

In het geval van afkeur door VECOZO op bestandsniveau meldt VECOZO wat er fout is. Er vindt geen melding plaats over controles op recordniveau.

6.5.2 Retourcodes op recordniveau

- In het geval van een afgekeurd detailrecord wordt door VECOZO één of meer keer een 'retourcode' gevuld om de inhoudelijke reden van afkeuren aan te geven. De volgorde wordt bepaald door;
 - per record controle van links naar rechts door de rubrieken.
 - per rubriek controle van N2 t/m N6. Indien twee fouten op dezelfde rubriek en hetzelfde niveau wordt op retourcode gesorteerd van laag naar hoog.
- Een mee retourgezonden detailrecord dat inhoudelijk wel is beoordeeld, wordt retourgezonden met een 'retourcode', waarmee naar het afgekeurde record wordt verwezen.

6.6 Wijzigen gegevens in EI-retourinformatiebericht

De gegevens in een EI-schadebericht worden niet gewijzigd in het EI-retourinformatiebericht. Hiermee wordt bedoeld dat de oorspronkelijke regel retour wordt gestuurd met daaraan toegevoegd extra velden die daarvoor een verklaring geven.

6.7 Afhandeling EI-retourinformatiebericht

Per EI-schadebericht wordt slechts een EI-retourinformatiebericht gestuurd (één-op-één). De ontvanger van een EI-retourinformatiebericht ontvangt en verwerkt de gegevens in het bericht in zijn/haar administratie. Aan de hand van de toegevoegde informatie (retourcodes) in het EI-retourinformatiebericht worden de gegevens (zo nodig) gewijzigd. Bij een afkeuring wordt na een correctie een nieuw bestand ingediend.

7 Bijlagen

7.1 Afkortingen

Afkorting/ begrip	Betekenis
BER	Berichtspecificatie
BSN	Burgerservicenummer
EI	Externe integratie
ISA	Informatiesysteem AWBZ
PORTES	PORTaal voor Testberichten Externe-integratieStandaarden
NZa	Nederlandse Zorgautoriteit
PKI	Public Key Infrastructure
RBC	Registratie Bedrijfs- en controleregels
RNI	Registratie niet ingezetene
STB	Standaardbeschrijving
WESP	WEbapplicatie StandaardisatieProducten

7.2 Mutatieoverzicht

Voor toekomstig gebruik van (sub)versies en uitgaven.

Datum	RfC# / CorriD	Documentdeel	Aard wijziging
15-10-2019	S19008	Titel- en schutblad, voorwoord, par. 2.1, 2.2, 2.3, 3.2, 4.1, 5.1, 5.3.2, 5.4.2	Tekstuele wijziging: Toevoegen term "GZSP" (= Geneeskundige zorg aan Specifieke Patiëntgroepen).
27-10-2016		Overall	N.a.v. nieuwe uitgave voor 2017 (nieuwe beleidregels) is de oude 'AWBZ' terminologie in de QA301 aangepast: <ul style="list-style-type: none"> • Daar waar mogelijk is 'AWBZ' vervangen door 'Wlz' • 'AWBZ-verzekeraar' wordt 'zorgkantoor' 'AWBZ-zorg' wordt 'Wlz, WV, ELV en ZG zorg'

[Typ hier]

Datum	RfC# / Corrid	Documentdeel	Aard wijziging
04-11-2015	Q15.011	Par. 5.4.3	Verwijzing naar aanleverprocedure is gewijzigd in 'Operationele afspraken [OAF]' en verzekeraar is vrij in vullen van bestandsnaam.
14-10-2015	Q15.011	Par. 5.4.3	Versie en subversienummer standaard opnemen in de bestandsnaam.
16-10-2014		overall	Aanpassing versienummer, versiedatum, uitgavenummer en uitgavedatum.
16-10-2014		overall	Vervanging illustraties conform template (geen functionele wijzigingen).
16-10-2014		Par. 1.2	Toevoegen tekst met bijbehorende voetnoot: <i>In dit document wordt gesproken over een verzekeraar, waarmee een AWBZ-verzekeraar of zorgverzekeraar wordt bedoeld.</i>
16-10-2014		overall	Vervangen 'AWBZ-verzekeraar' door 'verzekeraar'.
16-10-2014		Par. 5.2	Wijzigen tekst: <ul style="list-style-type: none">• bevat voor AWBZ-prestaties per verzekerde één of meer verzekerdenrecord(s);• bevat voor Zvw-prestaties per verzekerde één verzekerdenrecord;
16-10-2014		Par. 5.4.2	Toevoegen tekst: Voor ZvW-bericht: uitgangspunt zijn de betaalbaar gestelde declaratiegegevens: dit zijn zowel de declaraties die bij een zorgverzekeraar via een EI-bericht (elektronisch) zijn aangeleverd als de declaraties die door de verzekerde zelf bij de zorgverzekeraars zijn ingediend (op papier).
16-10-2014		Par. 5.4.3	Toevoegen code externe integratiebericht 0523 voor WV en ZG van zorgverzekeraar.
16-10-2014		Par. 5.4.7	Toevoegen tekst met uitleg: <i>Voor het gebruik van sleutels is van belang waar het declaratiebericht naar gestuurd wordt: de zorgverzekeraar of de AWBZ-verzekeraar.</i> <ul style="list-style-type: none">• Naast AWBZ-sleutelgebruik wordt generiek Zvw-sleutelgebruik beschreven.

[Typ hier]

Datum	RfC# / CorrID	Documentdeel	Aard wijziging
16-10-2014		Par. 5.4.8	Gebruik referentienummer prestatie record is aangepast op debet-creditsystematiek.
16-10-2014		Par. 6.1	Figuur 6-1 en tabel 6-1 aangepast op plausibiliteit controle Vektis -Verzekeraar.
26-02-2013		overall	Aanpassing versienummer, versiedatum, uitgavenummer en uitgavedatum.